

שילובם של גנים ארכאולוגיים בסביבה העירונית - הערכת היחסים בין האתר לסביבתו¹

שרון (חנן) סלקינדר, מישל פורטמן ופנינה פלאוט

תקציר

בערי ישראל מוכרזים לשימור אתרים ארכאולוגיים מסדר גודל קטן שברוב המקרים השימוש היחידי המתאפשר בהם הינו כשטח ציבורי פתוח, בשל האופי הממצא הצנוע יחסית. מטרת המחקר הינה פיתוח כלי הערכה הבוחר את הצלחת שילובו של גן ארכאולוגי בסביבתו העירונית. המחקר חושף את מערכת היחסים אתר-סביבה מתוך הגישה הרואה באוכלוסייה המקומית חלק אינטגרלי בניהול תהליכי שימור אורך טווח.

מילות מפתח: גן ארכאולוגי; כלי הערכה; מערכת מידע גיאוגרפי (ממ"ג); שטח ציבורי פתוח עירוני; שיתוף ציבור; תהליכי שימור.

מבוא

- אתגר השימור של אתרי העתיקות בישראל

מיקומה הגאוגרפי של ארץ ישראל הפך אותה למוקד משיכה מראשית האנושות ועד ימנו. חילוף התרבויות, חומרי הגלם העמידים והאקלים היבש, המחקר הארכאולוגי עתיר השנים והעניין הבינלאומי, כמו גם הפיקוח הממשלתי הנרחב, הביאו לצפיפות יוצאת דופן של אתרי עתיקות מוכרזים: למעלה מ- 30,000 במספר מתוקף חוק העתיקות תשל"ח (שחר 2012). מדובר במגוון רחב של אתרי עתיקות, חלקם מוגדרים על ידי הרשות המקומית כ"גנים ארכאולוגיים" ואלו באחריותה (חוק התכנון והבניה תשכ"ה 1965, התוספת הרביעית, סעיף 10).

הגן הארכאולוגי הינו אתר עתיקות, לרוב מסדר גודל קטן², שהוכרז לשימור ומהווה יחד עם סביבתו המידית שטח ציבורי פתוח בעל ערך היסטורי. מרבית הגנים הארכאולוגיים נמצאים בערי ישראל ועצם נוכחותם מעלה את שאלת חלקם במערך העירוני. ההכרזה על אתר ארכאולוגי כמיועד לשימור תואמת את המונח In-Situ Conservation (שימור באתרו) שהוגדר באמנת בורה בנוגע לחשיבות המיקום המקורי כחלק בלתי נפרד ממשמעות הממצא (Icomos Australia, 2013). כמו כן, תהליך הערכה שמתבצע בצורת תיקי התייעוד ע"י המועצה המקומית שבתחומה האתר, מסתמך על ערכי אמנה

סלקינדר, ש., פורטמן, מ. ופלאוט, פ. (2018). שילובם של גנים ארכאולוגיים בסביבה העירונית - הערכת היחסים בין האתר לסביבתו. **תכנון**, 15(2): 40-62.

זו (משרד הפנים - מינהל התכנון 2008). ההליך מותאם למבנים היסטוריים ונעדרת התייחסות לשרידים ארכאולוגיים שאינם בעלי מוטיב אדריכלי הערכה מתמקדת בשרידים עצמם ללא הקשר סביבתי והאנושי.

מהתבוננות ראשונית באתרי עתיקות מוכרזים, ובפרט הגנים הארכאולוגיים, עולה כי מרביתם מאופיינים בממצא דל המוגבל לשימוש כשטח פתוח. עין שאינה מקצועית מתקשה להבין את משמעות השרידים ושימורם תלוי במשאבים מקומיים (Nasser, 2003; Tveit & Jerpa'sen, 2009). עבודות הפיתוח הרבות ברחבי הערים חושפת עוד ועוד אתרי עתיקות שמחויבים ברמת פיקוח והגבלות בניה ומהווים פעמים רבות גורם מכריע בהליכי התכנון. מצב זה יוצר אתגר לא מבוטל הדורש תחזוקה ויצירת עניין שיאפשרו שימור מקיים וימנעו היווצרות "פילים לבנים" בנוף האורבני (Kletter, 2006). במסמך מדיניות לשימור המורשת הבנויה, האחרון שפרסם מינהל השימור, נאמר כי כיסוי האתרים היא העדיפה (אלף 2009ב, עמ' 14).

מאידך, בשנים האחרונות עולים מפעם לפעם מיזמי "אמץ אתר" בו נרקם שיתוף פעולה בין הארכאולוגיים, מקבלי ההחלטות במערכת הציבורית והתושבים הגרים בסמיכות לאתר (חמו 2013; רשות העתיקות 2004). צינמון (2008) חקר את שיתוף פעולה שנערך מספר שנים באתר בירושלים ומתאר כיצד העשייה הקהילתית באתר הארכאולוגי הביאה ליצירת לכידות והשתייכות בין המשתתפים. יחסה של החברה המקומית לאתר שהיה מוזנח ומסוכן השתנה, ועתה ראתה בו כ"מקום" שלה.

בולט הצורך להשקיע בהנגשתם של משאבים וידע במובן הרחב אל סביבתם האנושית והפיזית במיוחד כלפי האתרים הארכאולוגיים שהוכרזו לשימור בערים. אלו יכולים להיות מקומות מנוכרים ומסוכנים או מקומות ייחודיים ומאחדים. מאמר זה מציג עבודת מחקר שבחנה את אופן שילובם של גנים ארכאולוגיים בסביבתם העירונית המתבססת על ניתוח אלמנטים נבחרים ועל הערכתם על ידי התושבים הגרים סביב האתר. המחקר מציע כלי הערכה ראשוני המבטא תהליכי שימור קהילתיים, מקיימים ויום-יומיים.

- משימור פיזי לשילוב במערך העירוני

שימור מוגדר כ"כל התהליכים שתכליתם דאגה למקום כדי לשמר את משמעותו התרבותית (אלף 2009א, עמ' 10). מטרת השימור היא להאריך את חיי המורשת ומסריה ללא אבדן האותנטיות. תהליך השימור משלב פעילות תרבותית, אומנותית וטכנית, המתבססת על מחקר שיטתי. הגדרה עדכנית זו מבטאה את התמורות שחלו בהבנה ובניהול של אתרי עתיקות (ארנסט 2013):

- 1) מעבר משימור מבנים ומונומנטים אל שימור מורכב המכיל את סביבת נכסי המורשת. 2) מעבר לשימור מקומי ומקומה של הקהילה במסגרתו.

ניתן להצביע על שלוש גישות עיקריות המקובלות בתהליכי השימור המדגישות את הפער שקיים כיום בתהליכי הערכת אתרים. גישות אלו היוו את הבסיס התאורטי לניסוח השערת המחקר:

- מורשת תרבות (Cultural Heritage): "המורשת אינה חפץ אלא ידע המכיל הון תרבותי וכלכלי ש"אינו נובע ישירות במחקר על העבר. במקום זאת, היא עוסקת באופן שבו אלמנטים נבחרים כמו ממצא

חומרי, זיכרונות ומסורות, נעשים משאבים עבור ההווה" (Graham, 2002, p.1004).

- שימור מקיים (Sustainable Conservation): "מתכננים אורבניים מזהים את הקשר לעבר והשפעתו על רוח המקום כממד חשוב... על כן, כל עתיד בר-קיימא של ההקשר ההיסטורי חייב להיות קשור לעבר, לא רק בהמשכיות של המורשת הבנויה והמרחבים העירוניים, אלא גם בתרבות החייה אשר ממשיכה כל הזמן ליצור ולהתעצב..." (Nasser, 2003, p.468).

- ארכאולוגיה קהילתית (Community Archeology): אם אנו פועלים על פי ההנחה כי חינוך מוביל להערכה שמובילה לשימור... להראות לציבור כיצד ארכאולוגיה רלוונטית לחייהם, לאינטרסים שלהם, לקהילתם ולמורשתם, אנו נוכל להיות בטוחים כי ארכאולוגיה היא בשביל משהו, מאשר רק על משהו" (Scott-Ireton & Gaimster, 2012, p.156).

מסמכיה של ועידת English Heritage (משרד התרבות הבריטית) הינם אבן יסוד של מחקרים רבים. כבר בסוף שנות התשעים של המאה הקודמת נטען באחד מפרסומיה כי מורשת התרבות אינה מוגבלת רק לרשימת מבנים ולשרידים ארכאולוגיים המחויבים מבחינה חוקית. אלא, נובעת מהגדרת הייחוד המקומי המכיל את הערכים שאנשים מקשרים אל סביבתם (English Heritage 1997). טענה זו וגישות השימור המקובלות בכלל מדגישות את הצורך בעידכון תהליך הערכת האתר ושימורו בארץ.

- מטרה ושאלות המחקר

המטרה הייתה לפתח מסגרת מתודולוגית שתאפשר להעריך את הצלחת שילובו של גן ארכאולוגי בסביבה העירונית הסובבת אותו. התנאים להצלחת שילובו של גן ארכאולוגי מכומתים למרכיבים השונים שראויים להימצא בשטח ציבורי פתוח המכיל ערכים היסטוריים. המחקר שאף לגבש כלי הערכה ראשוני המתבסס על מערכת היחסים-אתר סביבה, מתוך ההנחה כי שימור אתר ארכאולוגי מסדר גודל קטן מצריך חשיפה של הצרכים והאופי הייחודי של סביבת המשאב. לפיכך, שאלות המחקר הינן:

1. כיצד מתבטא משולש הקשרים שבין האתר הארכאולוגי, הגינה הציבורית והסביבה העירונית?
2. מהם המדדים היכולים לשמש להערכת הקשר בין הגן הארכאולוגי לבין הסביבה העירונית?

השאלה הראשונה הינה כללית ומתייחסת בעיקר להערכת המצב המצוי כיום של כל אחד מהאתרים שנבדקו, המתבססת על החומר הכתוב, תצפית ושיחות עם תושבים ומבקרים וכן ניתוח כמותני של מדדים נבחרים. השאלה השנייה מסתמכת על אותם מדדים שפותחו לשם הבנת המצב הקיים לעומת המצב הרצוי המבוססת על חשיפת הדעות והתפיסות של התושבים כלפי הגן הארכאולוגי הסמוך למקום מגוריהם.

ההשערה המרכזית של המחקר היא שתושבים הגרים בסמיכות לגן הארכאולוגי ומנהלים את חייהם סביבו מושפעים ממנו במידה זו או אחרת, מעצם הגדרתו כמשאב ייחודי בעיר ומעצם נוכחותו כחלק ממערך השטחים

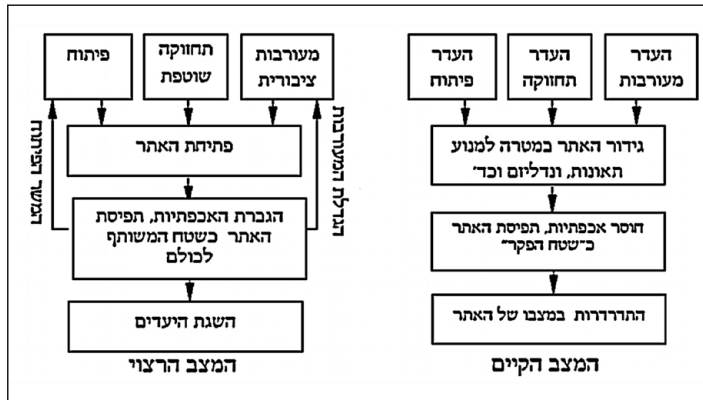
הפתוחים בעיר (Nasser 2003; Chiesura, 2004). כלומר, שימור אתרי העתיקות, והגנים הארכאולוגיים בפרט, מותנה בשילובם במערך העירוני ובחשיפת מכלול היחסים בין האתר לסביבתו העירונית בה התגלה והוכרז לשימור. קל וחומר כאשר מדובר באתר שנבחר והוגדר כגן ארכאולוגי על ידי המועצה המקומית בה התגלה.

- שימור אתרים ארכאולוגיים במסגרת תכנונית

במסגרת תכנית מתאר מקומית של ירושלים מס' 2000 יישמו בהיקף תקדימי את חוק התכנון והבניה (התוספת הרביעית, סעיף 12, 1965). נערך סקר ארכאולוגי שבחר את האתרים הראויים לשימור על פי מספר פרמטרים המבוססים על ערכי אמנות בורה. לא זאת בלבד, כחלק מדו"ח המציג וקובע את מדיניות התכנון הוקצה פרק הנקרא "ארכאולוגיה" (כהן, 2001-2004). במסמך זה מוצגת התובנה כי הסמכות שבידי רשות העתיקות מכורח חוק העתיקות, אינה מספקת. מצוין כי יש צורך ב"תכנון מערכתי משולב... שהרי הטיפול הראוי באתרי עתיקות הינו בתוך מסגרת התכנון ולא לצידה... במטרה לשלבם בתוך השכונות, תוך שימוש במסגרת הקהילתית" (עמ' 317).

מודגש כי מלבד השימור הפיזי אחד התנאים הנוספים ההכרחיים "להצלחת" האתר הינו אימוץ מדיניות "פתיחת האתר לקהל הרחב" (איור 1). המטרה היא ביצירת אתר "אטרקטיבי" לקהל המבקרים שיעצים את המעורבות הציבורית. הצלחה על פי מדיניות זו מתבטאת בנוכחות, אכפתיות ומעורבות הציבור בשימור ובשילוב הגן במרקם החיים העירוני. מודל זה ממחיש ומתמצת את גישות השימור המקובלות.

איור 1: מדיניות "פתיחת האתרים לקהל" בתוכנית מס' 2000 (כהן, 2001-2004)



- סיכום

מדיניות העתיקות בארץ משקיעה את מרבית מאמציה בביקוח, הכרזה ובחפירות הצלה³ ואיננה מצליחה ליישם את גישות השימור השונות על אתרים ארכאולוגיים שהוכרזו לשימור (Kletter, 2006). בנוסף לכך, תהליך הערכה מתמקד על האתר הארכאולוגי עצמו. על מנת לשלבם יש לחשוף את מערכת ה"יחסים אתר-סביבה" כפי שקיבל ביטוי מקוצר בכרטיס האתר שהרכיב את מסמכי הסקר הארכאולוגי (פוני וזיגלמן, 2004). זהו החלק החסר בתהליך השימור כיום.

המסגרת המתודולוגית

- בחירת מקרי המבחן

הוחלט לבצע את המחקר בהתמקדות על שלושה מקרי מבחן כדי לבצע מחקר מעמיק, המשלב מספר שיטות מחקר כפי שנופוץ במחקרים מתחום השטחים הפתוחים: תצפית חד פעמית, ניתוח באמצעות מערכת מידע גיאוגרפית (ESRI ArcMap 10.1) והשוואה סטטיסטית באמצעות מספר מבחנים (Gildlow, Ellis, & Bostock 2012; Broomhall, Glies-Corti & Lange 2004). הליך המחקר התנהל במספר שלבים: הבנת הרקע הארכאולוגי ופעולות השימור עד כה, בחינת המצב הקיים של הגנים הארכאולוגיים וחשיפת הקשרים בין הגן לסביבתו כדי לאפשר את שילובו במערך העירוני. בכך לשמר את העתיקות שנמצאו בעלי משמעות ראויה לציבור הנוכחי ולדורות הבאים.

נוסחו מספר קריטריונים לבחירת האתרים בהשראת הספרות ובחינת אתרי עתיקות שהוכרזו לשימור באזור עירוני. (1) מעמד סטטוטורי - אתר עתיקות המיועד לשימור ומוגדר כשצ"פ, בעל התייחסות מקומית באינטרנט או במבני ציבור. (2) סדר גודל קטן - עד 3 מטר גובה של שרידים ושטח מרבי של הגן היינו 10 ד'. (3) רמת נגישות מינימאלית. (4) מיקום במרקם השכונתי - עד 400 מטר מרחק משימושים מקומיים וציבוריים. (5) אופי מגזרי של הממצאים - נטרלי או מתאים לאוכלוסייה המקומית.

איור 2: האתר הארכאולוגי, הגינה והמרחב העירוני הסובב. מימין - גן רוגם גנים, במרכז - גן קבר יסון, משמאל - גן הידע / מערוף. בכחול - השרידים החשופים. בירוק - הגן הארכאולוגי



נבחרו שלושה אתרים (איור 2) מתוך הסקר הארכאולוגי שנערך במסגרת הכנת תכנית המתאר של ירושלים (פוני וזיגלמן 2004): רוגם גנים (אתר מס' 98), קבר יסון (אתר מס' 41), ראס אבו מערוף (אתר מס' 8). הסיבות העיקריות לבחירת אתרים אלו הן הרקע הסטטוטורי ועירוני המשותף, ההכרה וההגדרה השווה כ"גן ארכאולוגי פתוח" ו-"קטן" כשההקשר

הסביבתי הינו "אתר בשטח ציבורי פתוח בלב המרקם האורבני". הגדרות אלו ומעמדם הסטטוטורי של שלושת האתרים מקטינות את ההשפעות של גורמים חיצוניים. לוח מס' 1 מציג את שלושת הגנים הארכאולוגיים בטבלה מרכזת אחת, המתמקדת על האתר הארכאולוגי שבתחומן.

המחקר ברובו השוואתי ועוסק במציאת המשותף והייחודי של כל מקרה מחקר על מנת לחשוף את הקשרים בין האתר לסביבתו, כפי שבא לידי ביטוי בכרטיסי האתרים הנבחרים של ירושלים (פוני וזליגמן 2004) וגישות השימור המקובלות. באמצעות קשרים אלו יתאפשר לגבש כלי הערכה ראשוני משותף לכל הגנים הארכאולוגיים העירוניים המשמשים כגינה ציבורית בעלת ערך היסטורי נוסף.

לוח 1: מאפייני שלושת הגנים הארכאולוגיים המשמשים מקרי בוחן

אתר הסקר (כהן, 2001-2004)	גן רוגם גנים (מס' 98)	גן קבר יסון (מס' 41)	גן הידע/ מערוף (מס' 8)
שם נוסף Conder & (Kitchener, 1881 (קלובר, 2000/1)	רג'ס א-טארוד וקרית מנחם (צפון) 4 (קלובר, 2000)	רחביה 379.	ח' ראס אבו מערוף וגן הידע (שלט כניסה).
גודל ומיקום (פוני וזליגמן 2004).	8 דונם. בצמוד למינהל הקהילתי עיר גנים.	פחות מחצי לב שכונת רחביה.	האתר מורכב משני חלקים המופרדים ע"י כביש פנימי העליון : כ-0.8 ד' והתחתון : כ-1.5 ד'. שכונת פסגת זאב מזרח.
המרחב העירוני של אזור המחקר (אתר עריית ירושלים).	שכונות של דרום מערב ירושלים : עיר גנים, קרית מנחם וגבעת משואה.	שכונות מרכז ודרום : רחביה, קוממיות, המושבה הגרמנית, קריית שמואל, קטמון הישנה, נחלאות וגבעת הוורדים.	שכונת פסגת זאב.
הממצא הארכאולוגי (Greenberg & Cinamon, 2011) (אביגד, 1964 (Seligman, 2009).	1 רוגם - גל אבנים שנוצר באופן יזום ומכוון ששימש בתפקיד פולחני הקשור לקבורה. 2 מרכז מנהלתי חקלאי - מערכת גתות גדולה במיוחד, מערות אכסון - קנקני אגירה בעלי ידיות חתומות.	מערכת קבורה מורכבת ממכלול של חללים תת קרקעיים בסגנון של בכוכים. מעליה פירמידה ובחזיתה עמוד דורי ושער קשתי. ציורי פחם ⁴ וכתובות : קינה ל-"יסון" השערה שהיה כהן ומבעלי הקבר.	1 בית חווה מבוצר הכולל גת התחתונה ומקוואות. 2 ישוב ביזנטי שהיווה את העורף החקלאי ביצור יין בהיקף תעשייתי.

אתר הסקר (כהן, 2001-2004)	גן רוגם גנים (מס' 98)	גן קבר יסון (מס' 41)	גן הידע/ מערוף (מס' 8)
תיארוך הממצא	מתקופת הברזל ועד לתקופות המוסלמיות. הרוגם מתוארך לתקופת הברזל.	אחוות קבר מפוארת כחלק מהנקרופוליס של ירושלים מתקופת הבית השני.	משלהי תקופת בית שני (בית החווה) ועד לראשית תקופת האסלאם.
פעולות חפירה ושימור (פוני וזיגלמן 2004) (רשות העתיקות, 2004).	חפירות קהילתיות בשנים 2000-2008. בסקר מצוינת דרישה של פעולות תחזוקה ובטיחות ולא ידוע על עבודות שימור יזומות.	עבודות שימור התבצעו עם גילוי הקבר והגינה פותחה סביבו. ב-1994 בוצעו עבודות שימור. מצב ההשתמרות ציורי הקיר במצב גרוע ובשנים האחרונות נשמעת ביקורת על כך ברשתות החברתיות.	במקביל לחשיפת הממצאים התבצעו עבודות שימור נרחבות. צוין כי מצב ההשתמרות טוב, לצד הדיווח שהמקום מוזנח. בשנת 2004 כ-200 תלמידים השתתפו בפרויקט "אמץ אתר".
משמעות האתר (פוני וזיגלמן 2004).	אתר רבגוני ובו רוגם מרשים בממדיו.	קבר חתום שנדיר לנוכח הקונטקט הנקי והתקופה.	מכלול מורכב רב תקופתי, בעל רמת שימור גבוהה.

בסקירת הספרות מתחומי השימור נמצאו כאמור ערכים שבעיקר בוחנים את האתר עצמו, כפי שמתבצע כיום בתיקי התיעוד (משרד הפנים - מינהל התכנון 2008) ולא נמצא כלי הערכה המורכב ממדדים הניתנים לכימות והשוואה. אף על פי כן, נמצאו מספר כלי הערכה מבוססים מתחום השטחים הפתוחים (Gildlow, Ellis, & Bostock 2012; Broomhall, Glies-Corti & Lange 2004). מלבד העובדה שגן ארכאולוגי מוגבל לשימוש כשטח ציבורי פתוח התפיסה בכלי הערכה אלו הינה סביבתית ומקומית המתאימה לגישת השימור המקיים-קהילתי.

דוגמא אקטואלית לתפיסה סביבתית – מקומית הינו: Project for Public Spaces. ארגון זה ניסח, בהתבסס על משענתו של William Whyte, כלי הבוחן את הצלחתו של מקום ציבורי שממשיך להתעדכן ואף אומץ על ידי מוסדות שונים המורכב ממרכיבים שונים מחמישה קבוצות ההכרחיות להצלחת המקום: נגישות, פעילויות ושימושים, נוחות ומראה, וחברתיות. ברם, כלי ה-PPS אינו מדעי ואינו מפרט את תהליך הערכה. עבודת מחקר עדכנית יחסית של חוקרים מבריטניה גיבשה כלי הערכה לגנים ציבוריים קטנים יחסית בשכונות מגורים Neighbourhood Green Space Tool, בשילוב של מספר שיטות מחקר בדומה למחקר זה. המחקר השווה מספר מקרי מבחן באמצעות מספר משתנים המחולקים למספר קטגוריות בדומה לכלי ה-PPS. תהליך בחירת המרכיבים הראויים להערכת הצלחתו של שטח שכונתי ירוק התבצע בעיקר באמצעות סקר דעת קהל בשכונות הסובבות. התושבים הגדירו למעשה כיצד הם תופסים את הגינה הציבורית הסמוכה אל בתיהם, באמצעות בחירת מרכיבים מתוך רשימה רחבה יותר (Gildlow, Ellis, & Bostock 2012).

הוחלט להסתמך על מחקר זה ושיטותיו (לוח 2). תחילה היה צורך בניסוח והגדרת מרכיבים לצורך בחינתם ובחירתם. המחקר אימץ 5 קטגוריות מכלי ה-NGST: מטרדים, מרכיבים טבעיים, שירותים, נגישות, חברה ופנאי. קטגוריה שנוספה הינם מרכיבים ארכאולוגיים. בכל קטגוריה הוגדרו מספר מרכיבים תהליך הגדרת המרכיבים כללה עבודת פישוט והתאמה לאופי הגן הארכאולוגי ולתנאים החברתיים והפיזיים המאפיינים את ישראל, זאת בעזרת ספרות משולבת מתחום הארכאולוגיה והשימור וכן מתחום השטחים הפתוחים, בפרט המדריכים הישראלים לשטחים פתוחים (טרופ ושריג 2012; שפירא והאן 2008).

בדומה למחקריהם של גילדו ועמיתיו (2012) ניתוח של המצב הקיים באמצעות תצפית מעורבת שכללה שיחות עם משתמשי הגן, אפיון צורת השימוש בגן ובחינת מרכיבי הגן. התצפית נערכה במהלך חופשת הפסח טרם החג, במשך כחצי שעה בשעות הבוקר וכחצי שעה בשעות אחר הצהריים. עבודת התצפית תרמה לניתוח תצלומי האוויר שנערך באמצעות הממ"ג לקבלת תמונה רחבה יותר במיפוי מרכיבים. בתחומי הגן כמו מידת הצל והגידור, וכן מרכיבים המושפעים מהסביבה העירונית כמו מידת הפרטיות בגן או מיקום הגן ביחס למרכזים אחרים. איסוף וניתוח המידע האובייקטיבי שנאסף באמצעות תצפית וממ"ג השלימו את המידע הסובייקטיבי שעלה מניתוח השאלונים. השאלונים הופנו לתושבים הגרים ברדיוס של כ-1 ק"מ מהגן הארכאולוגי. חלוקת השאלונים התבצעה בעזרת המנהלים הקהילתיים, בחלוקה מדלת לדלת ובאופן מקוון ע"י תוכנת google drive וכלל פרסום מודפס והפצתו במוקדים שכונתיים ופרסום ברשתות החברתיות. איסוף החומרים מכל אתר נערך במשך חצי שנה בשנת 2014.

בסה"כ נכללו בניתוח הסטטיסטי 131 שאלונים ראויים לבדיקה ($N=131$). השאלונים שחולקו בשלושת אזורי המחקר זהים, פרט לציון שם הגן הנמצא במרכזם. השאלון מורכב מ-25 שאלות מרכזיות חלקן מחולקות לתתי סעיפים בהתאם לתוכן. ישנם שלושה סוגי שאלות (לוח 3): 1) שאלות העוסקות בנושאל עצמו בהקשר של הגן הארכאולוגי המסוים. 2) שאלות לניתוח מרכיבי הגן כפי שמופיעים כיום בגן. 3) שאלות להערכה של מרכיבי הגן הרצויים על פי דירוג חשיבותם.

נתוני הסקר נותחו בעזרת ד"ר טטיאנה אומנסקי מהמעבדה לסטטיסטיקה והסתברות בטכניון. להלן רשימת המבחנים הסטטיסטיים שנערכו בחלוקה לפי נושאי הבדיקה (לוח 3). חלק מהמבחנים התבצעו על כל אחד מאזורי המחקר בנפרד ($N=42-45$), בעיקר בסוגי השאלות 1 ו-2. השאלון אפשר מילוי המותאם למידת היכרותו של הנשאל את הגן מתוך הרצון להנגיש את הסקר לכלל המשתמשים הפוטנציאליים של הגן ולא רק למבקרי הגן ($N=62$).

מחקר העוסק בהערכת משתנים מחויב בתהליך מחושב וסדור. לכל אחד מהמבחנים המצוינים בלוח 3, היה תפקיד בביסוס והגדרת היחסים בין האתר לסביבתו ע"י בחירת מרכיבים ראויים להיבחן בכך, חידוד מהותו אופיו של אתר ארכאולוגי מסדר גודל קטן שהוכרז לשימור במרקם עירוני. המחקר השתמש בארבעת המבחנים כשלכל אחד תפקיד בבניית כלי הערכה משותף, בתהליך של אינדוקציה. כמו כן, שימוש במספר סוגי מבחנים מאפשר לבקר כל מבחן ותוצאותיו. עיקר התובנות שעולות מהמחקר מסתמכות על תוצאות הניתוח הסטטיסטי וקצרה היריעה להציג את כל תוצאות המחקר. לפיכך,

מאמר זה מתמקד בנייתוח סקר דעת קהל, בקשרים בין המרכיבים השונים ובבחירת מרכיבים לכלי אוניברסאלי.

לוח 2: עיצוב המסגרת המתודולוגית: בחירה וניסוח מרכיבים לגן הארכאולוגי

מרכיב לגן ארכאולוגי	מרכיב ה-NGST	מרכיב לגן ארכאולוגי	מרכיב ה-NGST
קטגוריית מרכיבי נגישות		קטגוריית מרכיבי שירותים	
כניסה ויציאה	מספר כניסות	מקומות ישיבה/ספסלים	מקומות ישיבה/ספסלים
שבילים להולכי רגל ולרוכבי אופניים	שבילים	שולחנות פיקניק	
	קיצורי דרך	פחי אשפה	פחי אשפה
נגישות מהשכונה לגן	-	צל והצללה	-
תיחום בגן	-	מרכיב אומנותי	-
שלטי התמצאות ומידע	-	תאורה	תאורה
קטגוריית מרכיבים ארכאולוגיים		קטגוריית מרכיבים טבעיים	
הבנת השרידים ואמצעי הסברה	-	עצים	עצים/שיחים/צמחים שתולים
		שיחים	
שלט כניסה נושא שם האתר	-	דשא	דשא
השתמרות והופעת העתיקות	-	פרחים	פרחים/ערוגות
יצירת מגע עם העתיקות	-	-	מים/מרכיב מימי
שילוב פיזי עתיקות ושאר הגן	-	בעלי חיים	-
קטגוריית מרכיבי חברה ופנאי		קטגוריית מרכיבי מטרדים	
מתקנים למשחק וספורט	מתקנים למשחק	פסולת ולכלוך	פסולת
	מגרשים/מסלולי סקטבורג ואחרים		לכלוך כלבים
התקהלות משתמשים	-	עדויות לסמים ואלכוהול	עדויות לאלכוהול
הכרות המשתמשים האחרים	-	הרס וגרפיטי	שברי זכוכית
			גרפיטי
עירוב שימושים	-		ונדלזים
קירבה למוסדות ציבור	-		
אזורי פרטיות בגן	-	רעש	רעש

לוח 3: סיווג המבחנים הסטטיסטיים לכל נושא בדיקה

מבחן סטטיסטי	נושא הבדיקה	קבוצת משתנים
Fisher's Exact Test Kruskal-Wallis Test	השוואה בין שלושת מקרי המבחן	מרכיבי הגן הרצויים בגן
Spearman Correlation	קשרים חיוביים מובהקים במסגרת הקטגורית	
Cronbach's Alpha Factor Analysis	בחינת מהימנות הקטגורית של רכיבי הגן הרצויים	
Fisher's Exact Test Kruskal-Wallis Test	השוואה בין שלושת מקרי המבחן	מרכיבי הגן המצויים כיום
Spearman Correlation	קשרי המרכיבים הארכאולוגיים לאור המצב כיום	
Spearman Correlation	קשרי הווה (מצויים) – עתיד (רצויים)	
Fisher's Exact Test Kruskal-Wallis Test	השוואה בין שלושת מקרי המבחן	מאפייני אוכלוסיית הסקר
Spearman Correlation	קשרים בין מאפייני האוכלוסייה לשאר המשתנים (בינם לבין עצמם, תדירות הביקור מול המרכיבים כיום, גיל/מרחק/תדירות מול חשיבות המרכיבים)	

מארג יחסי אתר-סביבה

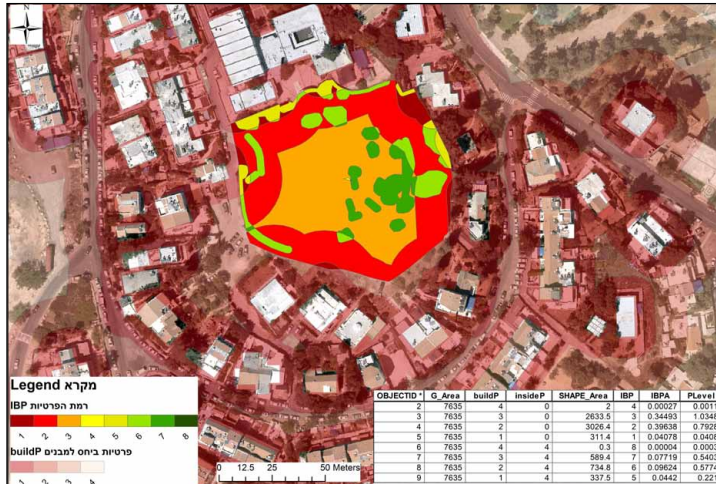
שאלת המחקר הראשונה מניחה כי קיים מארג קשרים בין האתר לסביבתו המתבטאים דרך מספר מרכיבים שנבדקו באופן השוואתי במספר אמצעים. המחקר בעיקרו השוואתי ומתוך כך מאפשר להצביע מסגרת מכלילה ומגדירה את הגן הארכאולוגי כמושג ועל האופן בו המשתמשים הפוטנציאליים של הגן תופסים אותו. ההשוואה בין שלושת מקרי המבחן מדגישה את השוני וכך את המורכבות שקיימת ביצירת כלי הערכה שיתאים למגוון הגנים הארכאולוגיים העירוניים בישראל.

אחד המרכיבים שנבדקו בכל שלושת האמצעים היינו "מידת הפרטיות בגן" המבטא את רמת ההצללה, התיחום ונראות הגן מהשכונה פנימה (טרופ ושריג 2012; שפירא והאן 2008). הבדיקה נערכה באמצעות איסוף נתונים בשטח ובאמצעות ניתוח תצלום אוויר. ניתוח זה תרם להבנת אופן השימוש בגן והשפעת מרכיביו על משתמשי הגן ולכן הוחלט להציג את מפת אזורי הפרטיות בגן רוגם גנים להלן באיור מספר 3. מכאן והילך יוצגו עיקרי התובנות המחקר ומסקנותיו בעיקר על פי הניתוח הסטטיסטי של סקר דעת קהל.

רמת הפרטיות משכללת את ההשפעה הגורעת של מרחק מהמבנים (buildP) סביב הגן ואת ההשפעה החיובית של עצמים בתחומי הגן (inside). כך נוצרו שטחים בעלי פרטיות נמוכה (בורדו) לבין שטחים בעלי פרטיות גבוהה (ירוק כהה) – סולם IBP. חושב שטחו היחסי של כל פולגון (IBPA) לכדי ממוצע

משוכלל של אזורי הפרטיות ברחבי הגן (P_Level). תוצאות רמת הפרטיות בגן: 40% גן רוגם גנים, 50% גן קבר יסון ו-58% גן היעד/מערוף.

איור 3: ניתוח אזורי הפרטיות בגן רוגם גנים



מטרת הביקור בגן תאמה את מאפייני הגן ושוני מובהק נמצא בהתפלגות תשובות הנשאלים בבחירת מטרת הביקור "להסתכל בעתיקות" לצד מטרת נוספות לביקור בגן. בבחינה כוללת של הגנים הארכאולוגיים יחדיו נראה כי סיבות אישיות של מנוחה או הליכה גוברות על סיבות חברתיות כמו לקחת את הטף או להיפגש עם חברים, זאת בהתאם לעולה ממחקרים אחרים (Schipperijn, et al., 2010). ניתן לציין, כי תפיסת התושבים שאף פעם לא ביקרו בגן איננה נבדלת במיוחד מאלו שביקרו.

אין כאן המקום לפרוס את הנתונים הרבים שעולים מניתוח נוכחותם ואיכותם של מרכיבי הגן. תוצגנה התמונה הכוללת בדבר המצב הנוכחי של כל אחד מהגנים הארכאולוגיים ולאחר מכן את מארג קשרי אתר-סביבה המשותפים שלושתם:

הגן הארכאולוגי רוגם גנים: ייחודי וטבעי מול שמיש ונגיש

הגן מתפקד כאתר טבע עירוני המאופיין בהתערבות מינימאלית, צמחיה ופני נוף טבעיים (איור 4). השרידים ארכאולוגיים משתלבים ללא הפרעה או מאמץ מיוחד לאחר עבודות השימור הראשוניות שנערכו בתום החפירות הארכאולוגיות. מהסקר עולה כי הגן משמש או מצופה להיות מקום להליכה/ טיול וההסתכלות בעתיקות לוקחת חלק נכבד מהביקור.

המשמעות המרכזית העולה מניתוח מצב הגן וסביבתו מורכבת. מצד אחד, חוסר ההתערבות ופתיחות שמאפיין את הגן מוסיף נדבך של ייחודיות של

נוף בראשיתי בסביבה העירונית המפותחת (Kaplan, 1984; Maruani & Amit-Cohen, 2007). אכן, תדירות הביקורים בגן הייתה גבוהה יחסית, בעת חלוקת השאלונים המשיבים הכירו את "הרוגם" ונראה כי התושבים מתאימים את ביקורם לאופי הגן. תובנה זו מהווה סתירה מסוימת עם כלים המעודדים פיתוח של הגן (Schipperijn, et al., 2010). מצד שני, חשיבות מרכיבים שנעדרים מהגן אינה פוחתת בעיני התושבים הגרים בסמיכות משאר הנשאלים וניתן להניח שהכנסה של אותם מרכיבים תגיש את הגן לתושבים נוספים. הפעולות הקהילתיות בגן והרוגם המקראי הבולט בנוף תורמים לרמת ההכרות של התושבים עם הגן (Tveit & Jerpa^{sen}, 2009; Rockman & Flatman, 2012). ניתן לציין כי במהלך עבודת השדה נצפתה התרכזות של תושבים רבים בגן הציבורי הסמוך לגן רוגם גנים, המחישה את הפער העצום והצורך בנקיטת פעולות לשילוב הגן ותפיסת התושבים את הגן כמקום מוצלח (PPS: Project for Public Spaces, 2015).

איור 4: גן רוגם גנים, הגת בסביבתה הפתוחה והטבעית (צילום עצמי 4.2014)



- הגן הארכאולוגי קבר יסון: תחנת התרעננות מול מוקד עניין

הגן מתפקד כגינה ציבורית קטנה ושקטה שמשמשת מפלט שקט ונינוח תחת עצי האורן העתיקים (איור 5). הגינה תוכננה בהתייחסות לאחוזת הקבר ועד היום מדובר במרכיב בולט כאשר רק הסורגים בתחתית הקבר מונעים את שילובה המלאה בגן. מהסקר עולה כי גן קבר יסון משמש או מצופה להיות מקום למנוחה ובאופן חלקי למפגש חברתי.

המשמעות המרכזית שעולה מניתוח מצב הגן וסביבתו היא שהגדלת הנגישות אל הגן באמצעות מספר כניסות תורמות לשימוש בו. מרבית המבקרים נכנסו

מפתח אחד ויצאו מאחר (Gildlow, Ellis, & Bostock, 2012). יחד עם זאת, בולט כי האווירה בגן רדומה ובלבד שפירמידת הקבר שוברת אותה במעט. לא נראו ילדים בגן ואנשים בודדים חצו את הגן וחלקם עצרו להתיישב על הספסלים. תיאור מצב זה אינו חריג, והשימוש "מנוחה" נמצא נפוץ בגנים ציבוריים ובמיוחד באלו הקטנים בגודלם (Schipperijn, et al., 2010). לאור תוצאות בדבר מידה הביקור בגן והתיאור הנ"ל מתחזקת הטענה כי הוספת עניין חשובה לחיות המקום ולמעשה להשאתם של העוברים ושבים. תובנה זו באה בד בבד עם המדריך לתכנון גינות ציבוריות (טרופ ושריג, 2012) ועם מקורת נוספים מתחומי השימור והתכנון האורבני (Scott-Ireton & Gaimster, 2012; PPS: Project for .Public Spaces, 2015).

איור 5: גן קבר יסון, הרחבה העליונה ופירמידת הקבר מאחוריה
(צילום עצמי 4.2014)



- הגן הארכאולוגי הידע / מערוף: בטוח וחשוף מול פתוח ומוגן

הגן מתפקד כפארק שכונתי מורכב ומבוזר. זאת בעיקר כתוצאה של פעולות תכנון שמספקות תשתיות ומתקנים (איור 6). מצד אחד, הושקע מאמץ בשילוב העתיקות והנגשתם ומצד שני אלו מופיעים כאתרים נפרדים וישנה חציצה ברורה בינם לשאר חלקי הגן. מהסקר עולה כי הגן הארכאולוגי משמש או מצופה להיות מקום שמשלב מצד אחד מקום לטיול/הליכה הכולל מפגש עם העתיקות וכן מקום בילוי לטף.

המשמעות המרכזית שעולה מניתוח מצב הגן וסביבתו היא שיש למצוא את האיזון בשני תחומים במיוחד בהקשר של האתר הארכאולוגי בגן – גידור וצל. שיקולים בטיחותיים קודמים לכל פעולה. יחד עם זאת, יש לקחת בחשבון את השלכות הקשורות בנראות ונגישות המשפיעות על הביטחון האישי (Marcus

העלו כי הגן אכן מגודר יתר על המידה. התיחום הרב נמצא בעיקר סביב העתיקות ומפרידן משאר חלקי הגן ובכך פוגע בערכי הנראות והאסתטיקה (Icomos Australia, 2013). ברם, תיחום יכול להבליט את העתיקות כפי שנצפה בגן קבר יסון ולצורכי בטיחות ניתן ליצור תיחום מינימאלי ושימוש בצמחיה שהאודה יותר בקרב המשיבים. גורם הצל וההצללה נמצא משפיע על השימוש בגן, כשהמדריכים מצדדים בהספקת צל למשתמשים פתוחים (טרופ ושריג 2012; שפירא והאן 2008). יש לציין, כי השרידים הארכאולוגיים חצובים בסלע לבן מה שמעצים את הצורך לצל מעל העתיקות.

איור 6: גן ידע/מערוף האתר הארכאולוגי העליון והחלק המזרחי המטופח של הגן (צילום עצמי 4.2014)



- יחסי אתר-סביבה משותפים

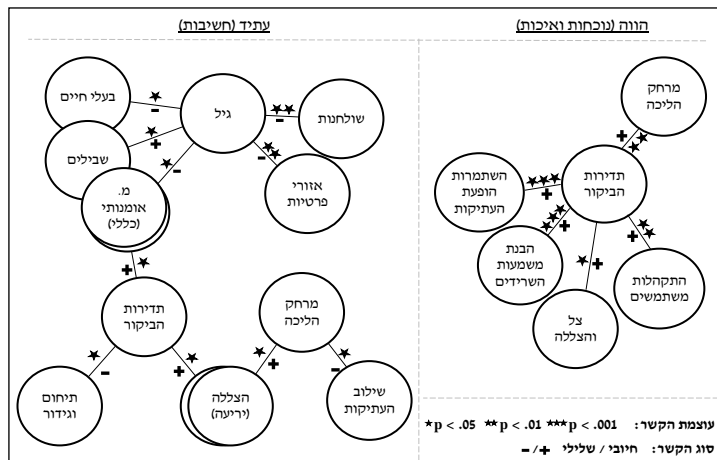
היחסים מתבססים במחקר זה על קשרים מובהקים שנמצאו בין זוגות משתנים באמצעות מבחן Spearman Correlation ($N=121-131$). נערך איסוף של כל תשובות הנשאלים משלושת מקרי המבחן כלפי כל אחד ממרכיבי הגן או ממאפייניו. ההסקה הסטטיסטית המשותפת של כלל הסקר מובילה מהבדיקה הפרטנית של כל מקרה לגופו אל, מסקנות כלליות ולהמלצות בשילוב הגן בסביבתו. הקשרים שנמצאו חלקם מקוריים ומעניינים וחלקם מתיישבים עם ההיגיון ומחזקים תפיסות קיימות.

באיורים 7-8 מוצגים קשרים בין זוגות המשתנים ע"י שני סימונים: כוכבית (*) עוצמת המובהקות של הקשר וסוג הקשר +/- חיובי (התנהגות מקבילה) / שלילי (התנהגות מנוגדת). מוצגים רק המרכיבים שנמצא קשר מובהק בינם לבין מרכיב נוסף.

בהקשר האנושי של מאפייני אוכלוסיית המדגם, נערכו שלוש צורות בדיקה (איור 7): האחת, בין מאפייני האוכלוסייה עצמם. השנייה, בין תדירות הביקור לבין מרכיבי הגן כיום. והשלישית, בין מאפייני האוכלוסייה לחשיבות נוכחותם של מרכיבים שונים בגן הארכאולוגי. להלן, התובנות שעולות מתוך "מערכת היחסים" של משיבי הסקר הגרים בסמיכות לגן הארכאולוגי, בדגש על מאפייניו.

- תדירות הביקור מושפעת באופן חיובי כאשר עולה הנוכחות ואיכות של המרכיבים: "השתמרות והופעת העתיקות", "הבנת משמעות השרידים", "צל והצללה", "התקהלות משתמשים".
- למשתמשים צעירים יחסית חשובה נוכחות ואיכות: "בעלי חיים", "מרכיב אומנותי", "אזורי פרטיות" ו"שולחנות פיקניק". למשתמשים מבוגרים יחסית חשוב נוכחות ואיכות שבילי גן.
- המבקרים בגן לעיתים תכופות יחסית מייחסים חשיבות נמוכה ל"תיחום וגידור" הגן וחשיבות גבוהה ל"הצללה ע"י יריעה".
- הגרים במרחק הליכה גבוהה מייחסים חשיבות ל"הצללה ע"י יריעה". הגרים במרחק הליכה קצר יחסית מייחסים חשיבות ל"שילוב העתיקות" עם שאר חלקי הגן.

איור 7: מארג יחסי אתר-סביבה בהקשר האנושי של מאפייני אוכלוסיית הסקר



בהקשר הפיזי של הגן מההווה הקיים לעתיד הרצוי, נערכו שתי בדיקות (איור 8). האחת, בדקה את הקשרים בין משתנים העוסקים בפן הארכאולוגי, כפי שהעידו הנשאלים לגבי מצבם כיום, בשל הצורך בלימוד היחסים הייחודיים לגנים הארכאולוגיים. השנייה, בדקה את הקשרים שבין מצב הגנים כיום למצב הרצוי דרך מרכיבי הגן המשותפים לשני צירי הזמן. נמצאו שני קשרים

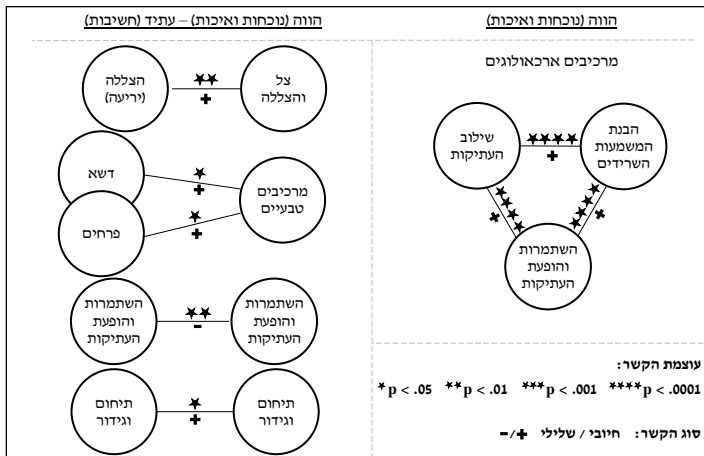
בין קבוצת משתנים למרכיב אחד. להלן, התובנות העיקריות מ"מערכת היחסים" של משיבי הסקר כלפי מרכיבי הגן שנבחרו להיבדק:

המשתנים העוסקים בפן הארכאולוגי במצב הנוכחי נמצאו קשורים זה לזה באופן חיובי. המשמעות היא שבתכנון ובניהול גנים ארכאולוגיים ראוי לפעול במספר מישורים במקביל: פעולות שימור פיזיים וחיזוק הופעתם בעיני המתבונן, פעולות להגדלת המודעות לנוכחות העתיקות ומשמעותם המדעית בסביבה העירונית, והגדלת הנגישות הפיזית ליצירת חוויה מוחשית למבקר.

בעת תכנון מחדש של גן ארכאולוגי קיים, יש להתחשב במצב העכשווי של מספר מרכיבים שמצבם הנוכחי משפיע על חשיבותם, זאת טרם ביצוע פעולות פיתוח:

- **צל והצללה (יריעה):** כאשר יש מחסור של צל באופן משמעותי בגן, רצוי להוסיף הצללה בהתקנת יריעה מספקת ומתאימה.
- **דשא ופרחים:** כאשר נוכחות ואיכות של מרכיבים טבעיים (צומח או חיל ירוד, רצוי להוסיף או לשפר את גינון הנוי, כגון בפיתוח מדשאות ושטילת פרחים ברחבי הגן).
- **השתמרות והופעת העתיקות:** כאשר הממצאים הארכאולוגיים בעלי נוכחות מרשימה, רצוי לשמר ולחזק זאת וכל גריעה מכך תוריד את חשיבות שימור הממצאים הארכאולוגיים בעיני המשתמשים הפוטנציאליים.
- **תיחום וגידור:** ברוב המקרים רצוי להשאיר את רמת התיחום והגידור כפי שהיא.

איור 8: מפת יחסי אתר-סביבה בהקשר פיזי של מרכיבי הגן לדעת משיבי הסקר



לוח 4: בחינת משתני החשיבות לבחירה וניסוח המדדים להערכה

מידת חשיבות והשוואה Fisher's Exact Test	קשרים חיוביים Spearman Correlation	בחינת מהימנות Cronbach's Alpha	בחינת רמת הטעינות (שייכות) Factor Analysis
מטודים	קשורים באופן חיובי ומלא זה לזה. "רעש" קשור במידה מועטה.	רמת הקבוצה בינונית (0.67). מקדם נמוך - "רעש". הוצאתו תטיב לרמה הכללית - 0.74.	רמת טעינה טובה יחסית ונמצאו תחת גורם משותף - "פסולת ולכלוך", "הרס וגרפיטי", "אלכוהול/סמים". "רעש" - בגורם נפרד ובודד.
טבלים	קשורים באופן חיובי ומלא זה לזה.	רמת הקבוצה טובה (0.76). מקדם נמוך - "בעלי חיים". הוצאתו לא תשנה את הרמה הכללית.	כל המרכיבים הטבעיים הוצעו להיכלל בגורם משותף ונבדל. "בעלי חיים" - רמת נמוכה ביותר.
ארכאולוגיים	קשורים באופן חלקי. "יצירת מגע" משויך ל"שילוב פיזי" בלבד.	רמת הקבוצה נמוכה ביותר (0.58). "יצירת מגע" ו"שילוב העתיקות" - רמה נמוכה. הוצאתם לא תשנה את הרמה הכללית.	רמת טעינה טובה יחסית ונמצאו תחת גורם משותף - "רמת ההשתמרות", "הבנת השרידים" ו"שילוב" - "שילוב" + "עצים" ו"יצירת מגע" + "מרכיבי אומנות".
שירותים	70% קשורים באופן חיובי. שני משתני "צל והצלחה" עם מעט קשרים.	רמת הקבוצה הגבוהה ביותר (0.77). מקדם נמוך - "צל והצלחה". הוצאתם לא תשנה את הרמה הכללית.	המשתנים פוצלו תחת מספר גורמים. משתני "התאורה" ו"האומנותיים" קובצו יחדיו לגורמים נפרדים. הרוב קובצו עם משתני חברה ופנאי.
זניחות	קשורים באופן חיובי זה לזה, למעט מקרה אחד - "שלטים" ו"כניסה/ יציאה".	רמת הקבוצה פחותה מ-7. מקדם נמוך - "כניסה/יציאה". הוצאתו לא תשנה את הרמה הכללית.	המשתנים פוזרו: "כניסה/ יציאה" + "יצירת מגע". הנותרים שובצו בזוגות: "שלטים" + "תיחום" עם "תאורה". "שבלים" + "נגישות מהשכונה" כגורם נפרד ובודד.
רפואי	קשורים באופן חיובי זה לזה ולרוב קשר חזק.	רמת הקבוצה טובה (0.74). מקדם נמוך - "א. הפרטיות" הוצאתו תעלה את הרמת ל-0.77.	כל המשתנים שובצו יחדיו, חוץ מ"אזורי פרטיות" ששובץ עם "ישיבה" ו"שולחנות".

פיתוח מדדי הערכה

שאלת המחקר השנייה המובילה למטרת המחקר, עוסקת בבחירה וניסוח מדדי הערכה שיוצגו לכלל הגנים ארכאולוגיים הנמצאים בסביבה העירונית. ההתמקדות בחלק זה היא בהערכה משותפת ובבחירת הקשרים ברמה הקטגורית וכך תוצג בלוח 4 המתאר את עיקר ההסקה הסטטיסטית. ארבעה מבחנים סטטיסטיים התבצעו על משתנים שעסקו בשאלת מידת החשיבות של מרכיבי הגן הרצויים לדעת משיבי הסקר ($N=121-131$). כל אחד מהמבחנים תרם את חלקו וביסס את בחירת המרכיבים, ניסוחם ואופן שיוכם הקטגורית מתוך מגוון הצירופים האפשריים.

מסקנות

לאור תוצאות המחקר ובחינה מחודשת ופרטנית של כלי הערכה הקיימים בתחום השטחים הפתוחים וגישות השימור, גובשו המלצות בדבר שילובם של גנים ארכאולוגיים בסביבתם העירונית במסגרת פיתוח כלי הערכה ראשוני המוצג באיור 9. מאחר ואין זה המקום לדון לעומק בניסוח המדדים. יפורטו להלן המרכיבים הארכאולוגיים המבדילים ומייחדים את כלי הערכה זה. כל קטגוריה קיבלה משקל זהה ואין חשיבות לסדר הצגתם.

מדדי קטגורית המטרדים: רצוי לשים לב לאזורים הנחבאים מהעין – כגון, בורות קדומים. הצבת פחים רגילים ופחים למחזור בקבוקים במקומות המתאימים לכך, כמו בכניסות לגן. מומלץ לרתום את התושבים לניקיון השוטף של הגן. השגת אווירה שקטה תוכל להיעשות באופן עקיף על ידי יצירת פינות מתוחמות.

מדדי קטגורית הטבעיים: טיפוח עצים טבעיים ושיתלת עצים נוספים לפי הצורך בעדיפות גבוהה. שמירת הנוף הטבעי והוספה של צמחים לצורכי צל, תיחום, ובית גידול לבעלי חיים (כגון, זוחלים וציפורים). טיפוח צמחי נוי כמו דשא ופרחים בהתחשבות של המצב הקיים. התאמת המרכיבים הטבעיים לצורכי האוכלוסייה ושיתוף עמה. עבודות הגינון התבצעו מבלי לפגוע בשרידים הארכאולוגיים, ואפשר שהשתילה תדגיש את תחומי האתר מבלי לפגוע בקשר העין עם הממצא החשוף.

מדדי קטגורית הארכאולוגיים: התפלגות התוצאות לגבי הנוכחות והאיכות של המרכיבים הארכאולוגיים שנשאלו כלפי שלושת מקרי המבחן יצאו מורכבות ושונות זו מזו. כמו כן, אחוז ניכר מהנשאלים לא ידעו על קיום העתיקות ולא יכלו להעיד על רמת השתמרותם והופעתם ועל הבנת משמעותם. המדריך לתכנון גנים ציבוריים רואה בעתיקות אטרקציה ייחודית המומלצת בכל גן, במיוחד שכונתי (שפירא והאן, 2008). העתיקות אכן מהוות משאב ייחודי ונוכחותם והכרותם לשימור הינה הסיבה לקיומו של הגן. אומנם, זוהי נקודת ההתחלה ויש ליצור את אותה אטרקציה ו"לדבר" בשם העתיקות. האתרים הארכאולוגיים במיוחד אלו שהם מסדר גודל קטן, בדרך כלל אינם מהווים אטרקציה כשלעצמם (Scott-Ireton & Gaimster, 2012) ניסוח המשתנים הקשורים בפן הארכאולוגי נשענים על התובנה המחקרית והמקצועית כי שימור כרוך בחיבור מנטאלי ופיזי של הסביבה הסובבת את אותו אלמנט הראוי לשימור, במיוחד זו העירונית (יקותיאל, 2008; צינמון, 2008). המדריך לתכנון גנים ציבוריים (שפירא והאן, 2008) תומך בשילוב של מגוון מוקדי

איור 9: כלי הערכה ראשוני לגנים ארכאולוגיים בעיר

נגישות	שירותים	ארכיאולוגים	טבעיים	מטרדים
<p>נגישות הגן</p> <ul style="list-style-type: none"> • מערך שבילים וצירים ירוקים – מותאם לאופי הגן והתושבים. • לאורך הצל, גופי תאורה ושילוט. 	<p>פינות ישיבה</p> <ul style="list-style-type: none"> • מוצלות ברובם (עצים) • לצדי שבילים, ומוקדי עניין. • לפחות 20% מאפשרים פרטיות (עדיף עיני צמחים). 	<p>הסברה והמחשה</p> <ul style="list-style-type: none"> • שלטי מידע מאוירים. • הצבת פריטים להדגמה באתר. • פסל או מודל מתקנים בהקשר לאתר. • מידע אינטרנטי. • פעילויות וקהילתיות. 	<p>נוף טבעי</p> <ul style="list-style-type: none"> • צמחי בר – עדיפות על פני שתילה. חסכני מים. • חיות – פעולות שימור בהתאם לנוכחות אוכלוסייה צעירה. 	<p>פסולת ולכלוך</p> <ul style="list-style-type: none"> • לשים לב לכלוך שעלול להימצא בין השרידים (בורות, מערות). • הצבת פחים ביחס להשלכת הפסולת.
<p>חיבור הגן לסביבתו</p> <ul style="list-style-type: none"> • לפחות שתי כניסות לגן • תיחום ונידור מינימאלי לצורכי בטיחות. לאפשר נראות הגן. • רמת הליכות טובה לגן. 	<p>פחי אשפה</p> <ul style="list-style-type: none"> • לצדי שבילים, ומוקדי עניין. • בכניסה הראשית מתקני מחזור. 	<p>רמת השתמרות</p> <ul style="list-style-type: none"> • הופעת העתיקות ביחס למהות ותפקיד המקורי. • הופעת העתיקות ביחס לעת גילוייה. 	<p>עצים</p> <ul style="list-style-type: none"> • בשולי האתר. • בפינות ישיבה. • במוקדי עניין. 	<p>הרס וגרפיטי</p> <ul style="list-style-type: none"> • הצבת שלטי הזהרה ומצלמות במידת הצורך, במיוחד באתר.
<p>גישה וקשר עין עם העתיקות</p> <ul style="list-style-type: none"> • תיחום האתר: מינימאלי, בטיחותי, מבליט ומזמין. • צירי זמן: רמפה המובילה לתגליות המרכזיות. • בורות וכדי: תאורה, מצלמות, שער מסורגים. 	<p>צל והצללה</p> <ul style="list-style-type: none"> • פריסה של עצי צל (רצוי אי"י). • צלילות – במקרה הצורך (נוכחות, אתר רחב ידיים, תחליף זמני לעצים). 	<p>שלט כניסה</p> <ul style="list-style-type: none"> • שמו המלא של האתר. • ניתן לעברת לפי הצורך המקומי, לצד שמו המקורי. 	<p>צמחי נוי</p> <ul style="list-style-type: none"> • פרחים – רצוי לחדש ולשתול לסימון והבלטה. • מדשאות – לצד ונגיש לאתר. לפחות רבע מהמתחם מוצל בקביעות. 	
	<p>תאורה</p> <ul style="list-style-type: none"> • לצדי שבילים, ומוקדי עניין. • להחשיך לפי צורכי האוכלוסייה. 			

עניין ופעילות ומציע לפזרם תוך הקפדה על שמירת קשר עין ביניהם. כמו כן, המדריך מציין את הצורך בשלטי הסברה. ההופעה הפיזית של העתיקות ואופן שימורם באתר ראוי לשאוף להנגשתם הפיזית ככול שמתאפשר, אם כי לא מחייב במגע (איור 8). כך, שני המרכיבים – ההופעה הפיזית וההבנה הסובייקטיבית מוכלים באמצעות שאר המדדים שצורפו להערכת האתר הארכאולוגי ולשילובו בגן.

מדדי קטגורית השירותים: יצירת פינות ישיבה מוגונות הכוללות התייחסות לאוכלוסייה צעירה שנמצאה קשורה לחשיבות הפרטיות ומותאמות לתפרוסת הגן ובאקלים נוח. פינות הישיבה ימוקמו מסביב לאתר הארכאולוגי, ואם ניתן, ללא פגיעה בעתיקות בתוכו רצוי מול מתקן או מונומנט. העדפה תינתן לפיתוח צל באמצעות עצים או שיחים ארץ ישראלים, הרצויים במיוחד לאורך שבילים וסביב האתר הארכאולוגי כדי להעניק אותנטיות למקום (כפי שקיים ברוגם גנים). יש להקפיד על הרמת הנוף כדי לאפשר שהות מתחתם ולמנוע הסתרת האתר.

מדדי קטגורית הנגישות: השבילים מותאמים לאופי הגן בתנאי שיספקו נגישות גם לבעלי מוגבלויות ולעגלות תינוקות. השבילים יהיו מוצלים ותוצב תאורה לאורכם. ניתן ליצור ציר אחד מרכזי נגיש מהכניסה הראשית אל לב האתר הארכאולוגי. רצוי שימוש ברמפות בנויות כמו בגן ידע / מערוף. גידור ותיחום הגן יבצע מסיבות של בטיחות ועיצוב. עדיפות תינתן לשימוש בחומרים טבעיים כמו גדרות אבן נמוכות או גדר חיה, שאינן פוגעת בנראות האתר משאר חלקי הגן. ניתן להשאיר תיחום קיים תוך הבטחה של נגישות ונראות טובה. בעניין חיבור הגן לסביבתו, ההמלצה היא בבחינת רמת ההליכות הכוללת היבטים פיזיים, מרקמיים וחברתיים ותיערך בטווח של כחצי קילומטר.

מדדי קטגורית חברה ופנאי: הוחלט להוציא קטגוריה זו ולשלב את המשתנים "התקהלות המשתמשים" ו"הכרות המשתמשים" כחלק מהמערך הכולל של הערכה וניהול שותף של הגן באמצעות ערכת תצפית וסקר. המרכיבים "מתקני משחק וספורט" ו"אזורי הפרטיות" הועברו לקטגוריות אחרות בצורה המותאמת לתוצאות המחקר ולשיבוץ המחודש.

הערות

1. מתבסס על חיבור על מחקר (תזה) במסגרת קבלת התואר מגיסטר למדעים בתכנון ערים ואזורים בטכניון - מכון טכנולוגי לישראל. העבודה נכתבה במקור ע"י שרון (חנן) סלקינדר בהנחיית פרופ"ח מישל פורטמן ופרופ"ח פניניה פלאוט.
2. אתר ארכאולוגי מסדר גודל קטן - אתרים הארכאולוגיים שעונים על ההגדרה מכוח חוק התכנון והבניה של "עתיקה" ואינם נחשבים כתל, מונומנטים או גן לאומי. מדובר לרוב במתקנים חקלאיים, שרידי קירות וחללים תת קרקעיים. מונח זה נוסח במסגרת התזה לצורך זיהוי תופעה המאפיינת את מרבית אתרי העתיקות המוכרזים בישראל.
3. חפירת הצלה - חפירה ארכאולוגית מדעית ושיטתית שמטרתה הצלת המידע הארכאולוגי העלול להיפגע (יקותיאל, 2008) ומתרחשת

בשטחים המיועדים לבניה ונחשפה עדות מספקת לעתיקה (Kletter, 2006).

4. אחת האניות המצוירות במערת קבר יסון נבחרה לייצג את הימאות העברית העתיקה, כשהוטבע מטבע לכבוד יום העצמאות תשכ"ג לציון ט"ו למדינה (החברה הישראלית למדליות ולמטבעות).

תודות

ברצוננו להודות למר ג'ון מילר (קרן אלי ס. ווינר) ולטכניון (קרן אן ר' ונד בורד) על המלגות השתלמות שממנו את המחקר שעליו מתבסס המאמר. לד"ר טטיאנה אומנסקי מהמעבדה לסטטיסטיקה בטכניון על התרומה הרבה למחקר. תודה לכל מי שהייתה ידו או ידה במחקר.

מקורות

- Chiesura, A. (2004). The role of urban parks for the sustainable city. *Landscape & Urban Planning*, 68(1), 129–138.
- Conder, C. R., & Kitchener, H. H. (1881). *The Survey of Western Palestine: memoirs of the topography, orography, hydrography, and archaeology* (Third Edition ed.). London: Committee of the Palestine Exploration Fund.
- English Heritage. (1997) *Sustaining the Historic Environment: New Perspectives on the Future*. London: English Heritage.
- Gildlow, C. J., Ellis, N. J., & Bostock, S. (2012). Development of Neighbourhood Green Space Tool. *Landscape and Urban Planning*, 106, 347-358.
- Graham, B. (2002). Heritage as knowledge: capital or culture? *Urban Studies*, 39(5-6), 1003-1017.
- Greenberg, R., & Cinamon, G. (2011). Excavations at Rogem Gannim, Jerusalem: Installations of the Iron Age, Persian, Roman and Islamic Periods. *Atiqot*, 66, 79-106.
- Icomos Australia. (2013). *The Burra Charter: For the conservation of places of cultural significance*. From: <http://australia.icomos.org>.
- Kaplan, R. (1984). Impact of urban nature: a theoretical analysis. *Urban Ecology*, 8(3), 189-197.
- Kletter, R. (2006). *Just Past? The Making of Israeli Archeology*. London & Oaklilve: Equinox Publishing.
- Maruani, T., & Amit-Cohen, I. (2007). Open space planning models: A Review of approaches and methods. *Landscape and Urban Planning*, 81, 1-13.
- Nasser, N. (2003). Planning for Urban Heritage Places: Reconciling Conservation, Tourism, and Sustainable Development. *Journal of Planning Literature*, 17(4), 467-479.
- PPS:Project for Public Spaces. (2015, June 17). *What Makes a Successful Place?* From: <http://www.pps.org/reference/grplacefeat/>

Rockman, M., & Flatman, J. (2012). *Archaeology in Society - Its Relevance in the Modern World*. New York & London: Springer.

Schipperijn, J., Ekholm, O., Stigsdotter, U. K., Toftager, M., Bentsen, P., Kamper-Jørgensen, F., & Randrup, T. B. (2010). Factors influencing the use of green space: Results from a Danish national representative survey. *Landscape and Urban Planning*, 95, 130-137.

Scott-Ireton, D. A., & Gaimster, D. (2012). Historical Archaeology and Public Engagement. In M. Rockman, & J. Flatman (Eds.), *Archaeology in Society, it's Relevance in the Modern World* (pp. 153-165). New York: Springer Science & Business Media.

Seligman, J. (2009). Oil and Wine Presses at Ras Abu Ma'aruf (Psgat Ze'ev East 'A). In E. Ayalon, R. Frankel, & A. Kloner (Eds.), *Oil and Wine Presses in Israel from the Hellenistic, Roman and Byzantine Periods* (pp. 278-288). Oxford: Archaeopress, Publishers of British Archaeological Reports (BAR).

Swensen, G., Jerpasen, G. B., Sæter, O., & Tveit, M. S. (2013). Capturing the Intangible and Tangible Aspects of Heritage: Personal versus Official Perspectives in Cultural Heritage Management. *Landscape Research*, 38(2), 203-221.

Tveit, M. S., & Jerpa'sen, G. (2009). Visual and archaeological landscape analysis in the urban fringe. In A. Ghersi, & F. Mazzino (Ed.), *Landscape and Ruins, Planning and Design for the Degeneration of Derelict Places*. Genova: University of Genova, Faculty of Architecture.

אביגד, נ' (1964). כתובות ארמיות בקבר יסון. עתיקות, ד', 32-38.
אלף, י' (2009א). מילון מונחים בשימור המורשת הבנויה. רשות העתיקות, מינהל השימור.

אלף, י' (2009ב). מדיניות רשות העתיקות לשימור המורשת הבנויה. רשות העתיקות והוועד הישראלי לאונסקו.

ארנסט, א' (2013). מדור מיוחד: מורשת ושימור בישראל. תכנון: ביטאון איגוד המתכננים בישראל, 110(1), 145-200.

חוק העתיקות תשל"ח. ספר החוקים 855, סעיף 1. <https://www.nevo.co.il>

חוק התכנון והבניה תשכ"ה. (1965). <https://www.nevo.co.il>.
חמו, ע' (2013). תל יקנעם, מקרה מבחן, מעורבות קהילתית בתהליך שימור בר-קיימא של אתרים ארכאולוגיים ברשויות מקומיות – אימוץ אתר. דבר עבר, 18, 33-32. רשות העתיקות.

טרופ, ת', ושריג, ג' (2012). מדריך לתכנון גנים ציבוריים לפי סוגי יישוב, מגזר אוכלוסייה, אזור אקלימי וטופוגרפיה. משרד הבינוי והשיכון. רותם הפקות ואופסט גלאור.

יקותיאל. (2008). משדה הלאום לשדה ההון - הארכאולוגיה קרדום לחפור בו, 1989-1998. ב- מ' פינגה, וצ' שילוני, קרדום לחפור בו: ארכאולוגיה ולאומיות בארץ ישראל (עמ' 221-234). באר שבע: מכון בן גוריון לחקר ישראל והציונות, קריית שדה בוקר ואוניברסיטת בן גוריון בנגב.

- כהן, מ'. (2001-2004). תכנית מתאר מקומית ירושלים 2000. דו"חות 1-4. ירושלים: עריית ירושלים.
- משרד הפנים - מינהל התכנון. (2008). הנחיות מנהל מינהל התכנון בעניין תיעוד מקדים ותיקי תיעוד. http://www.iaa-conservation.org.il/images/files/pdf_docs/PlaningAdmin_Documentation.pdf
- פוני, ש', וזליגמן, י' ג'. (2004). תכנית מתאר מקומית ירושלים 2000 דו"ח מספר 4 ג', סקר אתרים ארכיאולוגיים נבחרים בעיר החדשה. ירושלים: רשות העתיקות.
- צינמון, ג'. (2008). האתר הארכאולוגי כמכון זהות מקומית, מקרה המבחן של קהילת השכונות עיר גנים וקריית מנחם, ירושלים. ב- מ' פייגה, וצ' שילוני (עורכים), קרדום לחפור בו: ארכאולוגיה ולאומיות בארץ ישראל (עמ' 171-186). באר שבע: מכון בן גוריון לחקר ישראל והציונות, קריית שדה בוקר ואוניברסיטת בן גוריון בנגב.
- רשות העתיקות. (8 נובמבר 2004). תלמידי פסגת זאב מאמצים אתר. <http://www.antiquities.org.il>
- שחר, ע'. (2012). שימור מלווה חפירה, מדריך לחופר. ירושלים: מינהל השימור, רשות העתיקות.
- שפירא, ע', והאן, א'. (2008). שטחים ציבוריים פתוחים בערים מדריך לתכנון. המשרד להגנת הסביבה, אגף פרסום ומידע.

