

תכנון משטר ההפרדה בישראל/פלסטין: משרון עד שרון

אורן יפתחאל

תקציר

רמת ההפרדה המרחבית בישראל/פלסטין הנה מהגבוהות בעולם, והיא קשורה ישירות לתפקידו של התכנון המרחבי. שתי דמויות מסמלות יותר מכל את תכנון המרחב הישראלי – אריה ואריאל שרון. הראשון היה אדריכל ומתכנן מוביל מהשמאל הסוציאליסטי, ואילו השני היה מצביא ופוליטיקאי ימני ואבי מפעל ההתנחלויות. עוצמתה של ההגמוניה התכנונית מודגמת בכך, שלמרות ההבדלים בין השרונים, שניהם הובילו אסטרטגיה מרחבית דומה, של הפרדה מרחבית חדה בין יהודים וערבים. ניתן לתמצת אסטרטגיה זו לראשי התיבות נהי"ה ("ניקוד – הפרדה – ייחוד – הגבלה/הפרטה"), והיא אשר התוותה את תהליך הקולוניזציה היהודית בישראל/פלסטין.

שרון הראשון התמקד בתחומי הקו הירוק, ואילו השני פרץ אותו תוך יצירת מצב קולוניאלי בישי"ע. אסטרטגיית השרונים פעלה להקמתם של למעלה מאלף יישובים מתבדלים, לחלוקה מחדש של משאבי הקרקע, לייחוד וריבוד עמוק של המרחב המסוכסך. במקביל נמחק, כוּץ, הופרד והוגבל המרחב הפלסטיני אל תוך מובלעות מוחלשות, ונוצרו פערים ניכרים בין מעמדות-אתניים בתוך החברה היהודית, תוך החלשה של קבוצות המהגרים המאוחרות, במיוחד המזרחים.

אסטרטגיית ה-נהי"ה לא נותרה בתחום המרחבי, אלא הפכה לתשתית משטרית אשר תרמה רבות לעיצוב החברה בארץ. אימוץ עקרונותיה על-ידי מקצועני המרחב סייעה לחלחול ומיסוד היגיון ההתפשטות וההפרדה במנגנונים צבאיים, משפטיים, מעמדיים ותרבותיים. התכנון 'השרוני' העניק לגיטימציה מקצועית למבנה של 'פרד ולא שווה' שהפך בעשורים האחרונים לתהליך של 'אפרטהייד זוחל'. מול אלה, האתגר העיקרי כיום הוא תיקון מרחבי וחברתי המצריך את שינוי משטר ההפרדה הדכאני. מהלך זה דורש שינוי עמוק בעקרונות נהי"ה והבנייה מחדש של מסגרות דרכם יכוננו מרחבים ישראלים צודקים, רב-תרבותיים ובני-קיימא.

הקדמה

"באתי לכאן בתום לב לחיות ביישוב קהילתי, הומוגני וכן, יהודי. לא ביקשתי לדחוק אף אחד, אלא לקיים את חיי עם האנשים הדומים לי... אני אומרת בצער- אסור לנו לקבל ערבים ליישוב" (מ. ס. תושבת רקפת, בתגובה לעתירה נגד דחיית ערבים ממגורים ביישוב, 2007).

"היכן אוכל לגור? בכפר שלי המתפורר (בעולם קוראים לו סלאם) והוא עדיין 'לא מוכר'? בכפר ערבי מתפורר אחר? בעיירות בהן אין מגרשים? בקיבוצים הסגורים? בערד, דימונה או באר שבע שם אין בית-ספר ערבי או אפילו מסגד? אני אזרח סוג ג' כמו הורי וילדיי" (א.א. תושב כפר בדוויו לא מוכר, ועדת גולדברג 2008).

ציטוטים אלה מצביעים על שני פנים של ההפרדה המרחבית שהפכה ל-יטבע שניי בישראל/פלסטיין. הציטוטים מתייחסים, ברובד אחד, לבעיות המקומיות של ההפרדה, אך ברובד אחר נוגעים גם בתשתית משטרית מרכזית, דרכה משפיע התכנון ישירות על מאפייני השלטון, הקהילה והיחסים האתניים. הציטוטים מאירות את הקשר המבני בין מרחב למשטר, המתבטא בין היתר באופנים בהם הגיאוגרפיה והתכנון מייצרים 'חבילות' אזרחות נפרדות ומבניות. המאמר שלפנינו בוחן קשר זה, על-ידי ניתוח השפעת התכנון המרחבי הארצי על המשטר שנוצר בישראל/פלסטיין מאז 1948, תוך התמקדות בפועלם של שניים ממעצבי-העל של של המרחב במשך אותה תקופה – אריה ואריאל שרון.

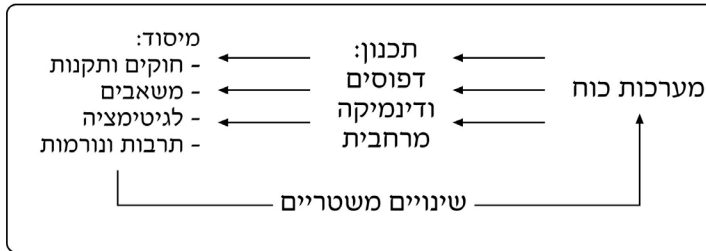
המאמר מתייחס לתהליך התכנוני כמתווך בין מרחב למשטר, כלומר כזירה בה עקרונות המשטר מתורגמים לתוכניות, תהליכי קביעת מדיניות או כינוס של מוסדות מרכזיים המעצבים את החברה וקבוצותיה (יפתחאל, 2006). כפי שמראה איור 1, תהליך התכנון אינו חד-כווני, ומהווה זירה של 'תרגום' הדדי בה עקרונות המשטר הופכים לדפוסי פיתוח, ועקרונות תכנוניים-מרחביים לדפוסים ממסדיים ומשטריים. התכנון יוצר אם כך תהליכים ומרחבים בהם מתמסדות ומתנרמלות מערכות הכוח ומקבלות לגיטימציה להמשיך את הדרך בה הן מעצבות את מרחבי האזרחות, דפוסי הפיתוח והיחסים החברתיים והאתניים.

כפי שמראה איור 1, מערכות כוח משנות את המרחב (למשל, על-ידי השפעה על הגירה, סוגי הפיתוח, הרס או שימור), והדפוסים שנוצרו בשטח מקבלים חיזוק על ידי מוסדות שונים (למשל מועצת יש"ע, או ארגון יזמי הבנייה), חוקים (למשל חוק ועדות הקבלה), משאבים, לגיטימציה בשיח הציבורי, ויוצרים גם נורמות חברתיות (למשל – התיישבות בספר או התחדשות עירונית). אלה מצידן מעלות ומורידות קבוצות שונות הנוכחות במרחב, ובכך משפיעות בתורן על מערכות הכוח, וחוזר חלילה. כך מספק התכנון זירה מערכתית חשובה לניתוח הזיקות בין של (כמעט) שבעים שנות תכנון ישראלי למשטר ולחברה בארץ.

בהמשך אטען כי הדפוסים המרחביים והתכנוניים אותם יצרה ישראל תחת הנהגתם של שני 'השרונים' הפכו אכן לעקרונות משטריים, וסייעו למסד מערכות יחסים אתניים הממולכדות בדפוסים קולוניאליים מתמשכים. אלה מזינים תהליך מרחבי-פוליטי אותו ניתן להגדיר כ-'אפרטהייד זוחלי' בו נוצרים דפוסים מרחביים-פוליטיים בהם קיימת התייחסות 'נפרדת ולא שווה', בצורה של אפליה משטרית-מבנית וחוקית בין אוכלוסיות, על רקע מוצאן האתני. שם התואר 'זוחלי' מצורף לסוג המשטר, משום שהוא אינו מוכרז ואינו רשמי, ומשום שבתוך הקו הירוק – בשטחים הרשמיים בריבונות ישראל, הוא עומד מול עקרונות בעלי היגיון נוגד כגון ליברליזם, שוויון אזרחי וחופש תנועה. כל אלה הופכים את הגדרת המשטר המדויקת לתלוית מקום ותקופה. עם זאת, כפי שמפורט במקומות אחרית (יפתחאל וגיאנס, 2005;

(Yiftachel, 2006), אופיו הכולל של המשטר הוא 'אתנוקרטי', ודוקטרינת ההפרדה ואי-השוויון המהווה חלק בלתי נפרד ממנו - דומיננטיות יהודית בכול שטחי ישראל/פלסטין.

מרחב ומשטר



איור 1: דינאמיקה של יחסי מרחב-משטר

המאמר המוצג כאן הינו קונצפטואלי במהותו, ולכן יציג את טיעונו בקווי מתאר כלליים ללא כניסה לפרטי-פרטים היסטוריים, מינהליים וגיאוגרפיים, אשר מקומם בניתוח מסוג אחר (ראו למשל שורה של מחקרים אימפריים מעמיקים על התכנון הישראלי: אפרת, 1988, 2005; חסון, 1991, 2012; כרמון, 1998; צפדיה, 2009; Yacobi, 2009; Shachar, 1998; Alterman, 2002; Yiftachel, 2006, 1992; יפתחאל וצפדיה, 2014). טיעוני המאמר מהווים גם הזמנה לדיון על השפעות העומק של התכנון הישראלי.

המאמר הנוכחי מצטרף לגל לא גדול אך משמעותי של כתיבה ביקורתית, החושפת את התפתחותו של 'הצד האפלי' של התכנון המרחבי (יפתחאל, 2006) כמכשירי של שליטה, הסדרה והכפפה של קבוצות מיעוט לסדר המוכתב על-ידי האליטות (ראו: Huxley, 1994; Flybjerg, 2000; Fenster, 2002; Watson, 2006; Njoh, 2002, 2007; Marcuse, 1997). עם זאת, חשוב גם לציין שהניתוח הביקורתי המוצע כאן מהווה חלק מתהליך של בירור ותיקון. הוא מקווה להוביל את הקוראים להבנה שיש לשנות את הדפוסים אותם יצקו שני השרונים במרחב הישראלי/פלסטיני, כדי להתקדם למצב של פיוס במרחב המסוכסך, בו יהודים וערבים כאחד, יוכלו להנות מפירותיו של תכנון מיטיב, צודק ודמוקרטי.

נתחיל במספר הגדרות המתבססות על מילון הגיאוגרפיה האנושית (Gregory, 2009) תהליך 'קולוניאלי' פירושו השתלטות קולקטיבית מאורגנת על מרחבים ומשאבים של קבוצה או מדינה אחרת, תוך מיסוד הכפפת החלשים לחזקים. קולוניאליזם יכול להיות 'חיצוני' כלומר להתפשט מעבר לגבולות הריבונות (וכך לא חוקי), אך גם 'פנימי' בתוך מרחבי ספר פנימיים, שם הוא לרוב חוקי, אך בעייתי מבחינת ייצור החברה ומבחינה מוסרית. 'קולוניאליזם פנימי' חשוב במיוחד למאמרנו, ומשמעותו אימוץ דפוסי פיתוח אזוריים המפלים, מנצלים ודוחקים את אוכלוסיית המיעוטים באזורי 'הספר'. 'אתנוקרטיה' הנו משטר בו קבוצה אתנו-לאומית דומיננטית מנכסת

את מנגנון המדינה ומנצלת אותו לקידום האינטרסים הפוליטיים, החומריים והזהותיים שלה, בדרך כלל תוך קיום פרקטיקות דמוקרטיות 'רזות' (יפתחאל וגאנס, 2005). 'אפרטהייד', הוא משטר המבוסס על הפרדה כפויה ואי-שוויון סטטוטורי בין קבוצות על בסיס זהותם הקולקטיבית (לפירוט ההגדרות ראו: Gregory, 2009; Abercrombie et al, 2000).

הניתוח במאמר מתייחס לדינאמיקה הגיאוגרפית-אתנית של ישראל/פלסטיין כגורם מרכזי, ובמיוחד למסגרת העל שעיצבה גיאוגרפיה זו – ייחוד המרחב. גורם זה מושמט בדרך כלל מהניתוחים הגיאוגרפיים, התכנוניים או המשטריים של ישראל, אך הוא מהווה לטענתי תשתית הגמונית עמוקה, כלומר כזאת המעצבת את האופן בו יחסי הכוח הופכים לדפוסים ממסדיים, חוקיים ומרחביים. לתהליך זה תרם התכנון הישראלי בהנהגתם של שני השרונים תרומה משמעותית.

תהליך הייחוד הוא קולוניאלי במהותו, כיוון שבמהלכו קבוצה אחת משתלטת על מרחב בו שולטת או חיה קבוצה אחרת, ומעבירה אליה את רוב משאביו. אך הקולוניאליזם היהודי התפתח גם תוך הבניית הציונות כתנועת שחרור, בעיקר בצל דיכוי והשמדת היהודים באירופה ודחיקתם מארצות המזרח התיכון, ותוך התרכזות של מליוני יהודים (רובם פליטים) במולדת ההיסטורית כבסיס למימוש זכות ההגדרה העצמית של היהודים שזכתה בלגיטימציה בינלאומית. מאפיינים אלה הופכים את הציונות לתופעה קולוניאלית מורכבת ורבת פנים ושלבים, המכילה גם מימוש זכויות יהודיות העומדות במבחן החוק והצדק הבינלאומיים.

מרחב הניתוח במאמר הנוכחי משתרעת על כל מרחבי ההתיישבות היהודית-ישראלית, כלומר בין הירדן לים. זאת, כיוון שכל ניתוח אחר של 'עיצוב המרחב' על-ידי המשטר הישראלי יהיה חלקי וחסר להבנת הדוקטרינה המרחבית היהודית. מול מסגרת גיאוגרפית-פוליטית זו, ניתן להמשיג ארבעה כללים מרכזיים, שאת ניסוחם התכנוני הובילו שני השרונים, המהווים מעין 'צופן גנטי' של עיצוב המרחב הישראלי/פלסטיני. כללים אלה מצטרפים לראשי התיבות "נ-ה-י-ה" המדגישים את כוונתם ליצור עתיד קולקטיבי:

- ניקוד - הקמת מאות יישובים יהודיים תוך אכלוס ופיתוח של אזורים ספר ריקים או מרוקנים ומאמץ תמידי לאיתור אזורים ספר חדשים.
- הפרדה - בין יהודים לערבים מכמה סוגים, ובין מעמדות-אתניים יהודיים.
- ייחוד - העברת המרחב על כל רבדיו (בעלות, נוכחות, ממשל מקומי, ריבונות, תרבות) לשליטה יהודית ככל המתאפשר, והקמת מנגנון שמירה על שליטה זו.
- הגבלה של המרחב הערבי - כיתור, הדרה, כיווץ והזנחה, תוך מיליטריזציה ומשפטיזציה של תהליך העיצוב המרחבי; ומאז תחילת שנות התשעים - 'הפרטה' - מסחור המרחב המיוחד והכנסת פיתוחו לתוך היגיון קפיטליסטי וליברלי.

עקרונות אלה, אינם נגזרים ממסמך ספציפי, אלא מניתוח של כלל יוזמות המדיניות בהן נקטה ישראל בפיתוח המרחב סביב פעילות התיישבות נמשכת באופן רציף מתחילת התנועה הציונית, וביתר שאת מאז 1948, במסגרתה הוקמו עד היום למעלה מ-1,170 יישובים יהודיים (למ"ס, 2016). כאמור,

מעמדו של תהליך ה-נהי"ה כדוקטרינת מדיניות הוביל לאורך זמן לתהליכים של 'אפרטהייד זוחל' (Yiftachel, 2012). דפוס זה של פיתוח המרחב יצר גם תהליכים של תסיסה והתנגדות בקרב קבוצות שוליים, ובו זמנית אפשר ליברליזציה, גלובליזציה והפרטה של מרחבים 'נחשקים'. אמנם שורשיה של אסטרטגיה מרחבית זאת קיימים כבר מספר עשורים לפני כניסת השרונים לבמת ההיסטוריה המרחבית של הארץ, אך שני השרונים חשובים בכך שהאיצו את התהליך ומיסדו אותו דרך מנגנון המדינה רב-העוצמה, וכך תירגמו את העקרונות המרחביים-תכנוניים לסדרה של עקרונות משטריים.

חשוב בשלב זה גם לסייג מעט את הדברים, ולציין שלעיצוב המרחב הישראלי היו תרומות חיוביות וחשובות, במיוחד לביסוס החברה והכלכלה היהודית בארץ ישראל. בחברה היהודית-ישראלית פעל גם התכנון המרחבי לעיתים לסיוע לשכבות המוחלשות ולפריפריות הגיאוגרפיות והאתניות, ובשנים האחרונות יצר גם דפוסים דמוקרטיים יותר של תהליכי קבלת החלטות תוך שיתוף ארגוני חברה אזרחית פעילים ומשפיעים (ראו: אלתרמן והאן, 2004). חשוב לציין גם שהמדיניות המרחבית הישראלית פעלה ופועלת בתוך הקשר היסטורי מדיני, הכולל סביבה עוינת, אלימות וטרור, ושלאחר 1966, עם תום הממשל הצבאי, כל אזרחי המדינה - יהודים כערבים - נהנים באופן רשמי לפחות מזכויות אזרח שוות. עם זאת, בהיבטים שפירים אלה של התכנון עוסקים רבים בניחות המקובל באקדמיה ובציבור הישראלי. לעומת מעטים המבקשים להציע ניתוח מבני-ביקורתי כמו זה המוצע כאן.

השרונים

כאמור, את יצירת המרחב המנוקד והמופרד מסמלות יותר מכל שתי דמויות - אריה ואריאל שרון (אין קרבה משפחתית), אשר הובילו את ניסוח החזון התכנוני-גיאוגרפי-פוליטי ואת תרגומו לשפת חומר, אדמה, לבנים ואספלט. אריה שרון היה אדריכל ומתכנן רב מוניטין, אשר היגר לארץ בשנות העשרים, והיה ממקימי קיבוץ גן שמואל מחלוצי התכנון המודרניסטי ביישוב העברי. בשנות הקמת המדינה הגיע שרון לשיא מעמדו כאשר הועסק על-ידי משרד ראש הממשלה, כראש צוות מקצועי גדול ומיומן, אשר הכין תוכנית ארצית למדינת ישראל הצעירה. התוכנית פורסמה ב-1951 והיא ידועה עד היום כ-'תוכנית שרון', ומהווה מסד היסטורי, ממסדי ומקצועי של התכנון הישראלי. ב-1952 התפטר אריה שרון מצוות התכנון של משרד ראש הממשלה כמחאה על היישום החלקי והמעוות לדבריו של תוכניתו, וחזר לשוק הפרטי שם תכנן פרויקטים אדריכליים מרובים, בעיקר בישראל ובאפריקה.

עמיתו, אריאל שרון, ידוע כמובן כמנהיג צבאי ופוליטי, אשר הגיע להיות ראש ממשלת ישראל בתחילת שנות האלפיים. עם זאת, אריאל שרון היה גם מתכנן מרחבי רב השפעה, מאז היותו אלוף פיקוד הדרום, עת שינה את פניהם של מחנות הפליטים בעזה למען הטבת תנאי השליטה הישראליים. פעילותו של אריאל שרון רצופה מעשים תכנוניים, אשר מעולם לא רוכזו במסמך אחד, אך גרמו לשרשרת של שינויים מרחביים משמעותיים ביותר. אריאל שרון היה במידה רבה האישיות הבולטת ביותר שדחפה את ההתנחלות הישראלית בשטחים הפלסטיניים הכבושים, הוא עמד מאחורי תוכנית פיתוח המצפים בגליל, ו-'תוכנית הכוכבים' לאורך הקו הירוק במרכז הארץ. בשנות התשעים החל שרון לקדם את הפרטת הקרקעות בישראל, ובתור ראש ממשלה גם יישם

את תוכנית ההתנתקות בה פינתה והרסה ישראל 21 התנחלויות. במקביל עמד שרון בראש פרויקט 'גדר ההפרדה' והמשך ההתנחלות המהירה בגדה המערבית ובירושלים הפלסטינית, כמו גם מאחורי תוכניות לריכוז בכפייה של הבדווים בנגב והמשך הקמתן של חוות יחידים עבור יהודים בדרום.

שני השרונים מסמנים כמובן את 'קצה הקרחון' של מערכת משטרית-מרחבית מסועפת ורבת עוצמה, הכוללת את כוחות הביטחון, הממסד הקרקעי, המנגנון התכנוני וערב-רב של מוסדות כלכליים, יזמים וחברות. אך מנהיגותם של השניים כמעצבי חזון מרחבי ראויה לציון. כפי שנאמר, היו בין שני השרונים הבדלים משמעותיים, בעיקר בתחום הפוליטי, אך גם במיצוב הציבורי, כאשר פעילותו של אריה שרון נשארה בתחום המקצועי, ואילו אריאל שרון הפך מגנרל למנהיג פוליטי. אריה שרון, שזוהה עם השמאל, פעל רק בתחום הריבוני של ישראל, בעוד אריאל שרון הפך למוביל בפריצת אותו גבול והנהגת סדרה של פעולות החורגות מהדין הבינלאומי. אך למרות ההבדלים, שניהם הובילו אסטרטגיה מרחבית-קולוניאלית דומה למדי של ייחוד המרחב, תוך הקמת מערכת פיתוח מתוכננת ומודרנית, ועל-ידי העברת משאבי שטח ושליטה היכן שניתן מידיים ערביות ליהודיות.

שרון הראשון

תוכנית האב הארצית הראשונה, בראשה עמד אריה שרון, פורסמה ב-1951 תחת הכותרת "תכנון פיזי לישראל". התוכנית היוותה תשתית חשובה לכינון משטר אתנוקרטי בישראל, כאשר מירחבה בפרטים את אסטרטגיית ייחוד הארץ, תוך מיסוד ולגיטימציה מדינית לתהליך ההתיישבות והפיתוח באזורי הספר הפנימיים. התוכנית יושמה בעיקר בשנות החמישים והשישים והובילה להקמת למעלה מ-400 יישובים כפריים יהודיים, וכ-30 ערים חדשות או מחודשות. הדוקטרינה שפיתח שרון חתרה להגשים יעדים טריטוריאליים, פוליטיים וביטחוניים באמצעות מדיניות מרחבית שהעמידה בראש סדר היום את עיבוד הקרקע וישובה, תוך מודרניזציה של המערכת היישובית. לשם השגת יעדים אלה ננקטה גישה תכנונית שגרסה: "מירב היישובים על מירב השטח", תוך מתן עדיפות ליישובים חדשים על פני עיבוי יישובים קיימים והעדפת בנייה חדשה על פני שיקום שכונות ותיקות ושימור מורשת בנויה, במסגרת בה האינטרסים הציבוריים קודמים לרצונותיו של הפרט (Shachar, 1998). תוכנית שרון עיצבה את ישראל לגודל אוכלוסייה של 2.65 מליון איש, מטרה שהושגה כבר ב-1966. התוכנית נקטה בשיטה הפיתוח האזורית, תוך שאיבת השראה ממודל המקומות המרכזיים אותו פיתח הגיאוגרף הגרמני וולטר קריסטלר, ורעיונות עיר הגנים שפיתח הוגה הדעות הבריטי איבנעזר הווארד. התוכנית חילקה את המדינה ל-27 אזורים פיתוח שאמורים היו לפתח עצמאות בתחומי הכלכלה והשירותים. התוכנית היוותה סמל לתכנון ריכוזי, 'מלמעלה', כמעט בולשביקי (ראו Efrat, 2005), כשהיא קובעת גדלים ומיקומים מדויקים למאות יישובים, כולל עשרות ערים חדשות (לימים 'עירות הפיתוח'), ואת הגדרת באר שבע כבירת הנגב וכמוקד של פיתוח מואץ. התוכנית התוותה את מערכת התשתיות הארציות ובמסגרתה את החשיבה הכוללת בנושא המים, שהיוותה בסיס להקמת "המוביל הארצי"; את מוקדי התעסוקה והפיתוח ובכללם את נמל אשדוד; ואת רוב השמורות ואתרי הנוף והטבע.

שני יעדי העל שהנחו את שרון, התכנון היוזם והמדרג היישובי המתפזר, מופיעים בבירור בפתח תוכניתו:

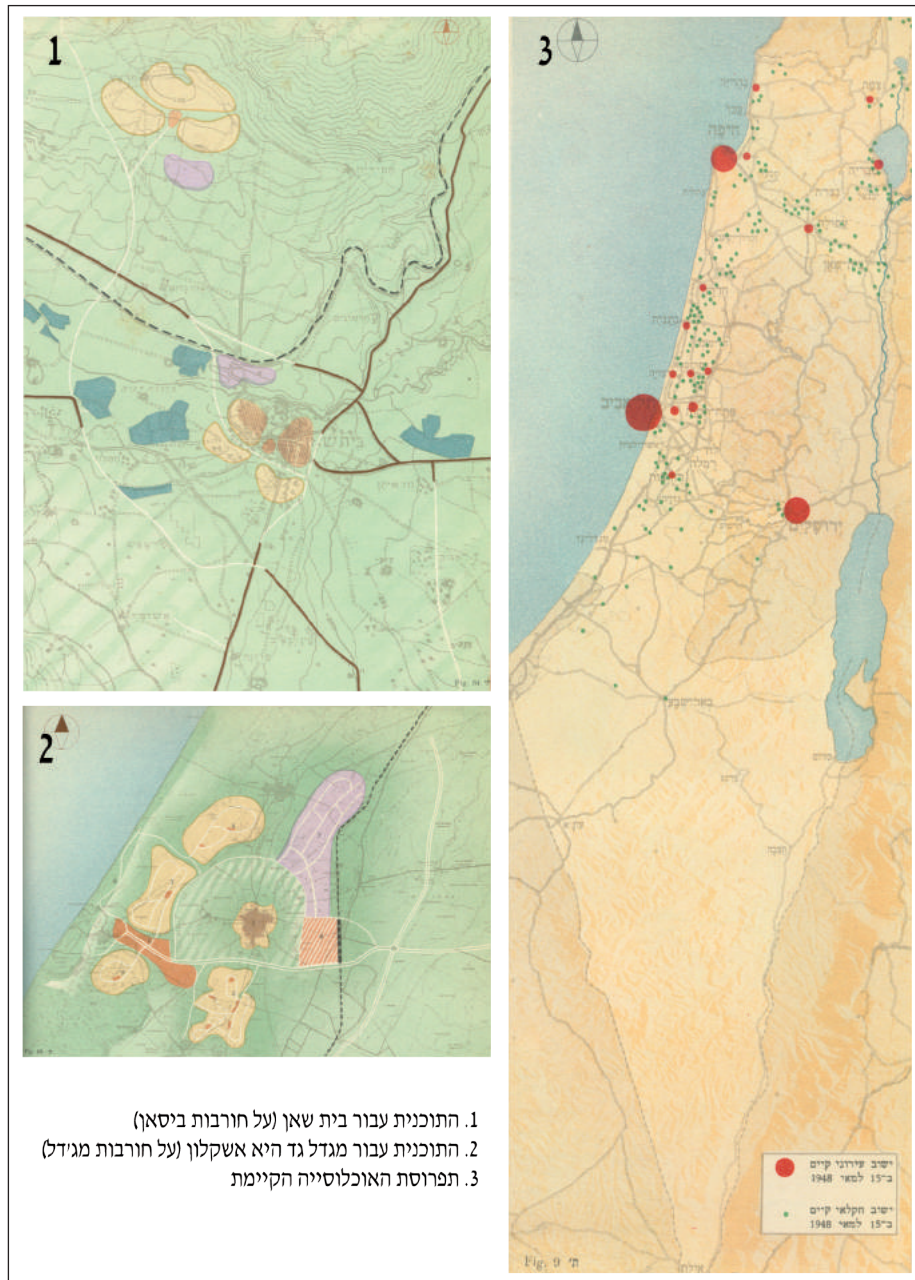
כל תכנון פיסי הקובע את ייעודם של שטחי ארץ ומעצב את דמותם המרחבית חייב להיות מושתת על גורמים כלכליים, חברתיים ולאומיים-בטחוניים. תנאי ראשון להצלחתו הוא אירגונם, תיאומם ושילובם של גורמים אלה במסגרת תכנונית שבעקבותיה צועד הפיתוח...בהיעדר מדיניות כזאת, תוביל הסטיכיה את המוני האוכלוסייה, בקו ההתנגדות הקלה ביותר, למרכזים הגדולים הקיימים – ותשאיר את מרחבי הארץ ריקים מאדם ומיוזמה (שרון, 1951, 5, 8).

התוכנית קבעה עקרונות לפיזור מואץ של האוכלוסייה, תוך דגש על פיתוח הספר וקליטת ההגירה היהודית. היא ביקשה לתקן את מה שהגדירה כ-'עיוות קולוניאלי' – ריכוז האוכלוסייה בשלוש הערים הגדולות, כאשר 82% ממנה מתגוררת באותה תקופה במישור החוף. אך יש לציין ש-'עיוות' זה, ו'ריקנותם' כביכול של אזורי הפריפריה, נגרמו כמובן עקב הברחתם של מאות אלפי פלסטינים במלחמת תש"ח, הרס שיטתי של למעלה מ-400 כפרים חקלאיים פלסטינים, ומניעת שיבתם של תושביהם לתחומי ישראל ('הנכבה' הפלסטינית). כלומר 'העוות' הגיאוגרפי, והדומיננטיות כביכול של גוש דן, נוצרו על-ידי ישראל, המבקשת כעת 'לתקן' אותו בתוכנית שרון על-ידי החלפת התושבים הערבים ביהודים. מגורמים מרחביים והיסטוריים אלה מתעלמת התוכנית לחלוטין, המציגה את האזורים כ'ריקים', ואותה התעלמות אופיינית גם לפרשנויות הרבות שניתנו לתוכנית.

בהקשר זה, איור 2 מציג שלוש מפות מייצגות מתוך תוכנית שרון. כדאי לשים לב למשל שהישובים הערביים שנותרו בישראל לא מופיעים כלל במפה המתארת את היישובים בישראל. זאת ועוד, הערים היהודיות החדשות תוכננו לעיתים על אתרי הערים הפלסטיניות ההרוסות, תוך שרטוט העיר היהודית מעל הצללית של העיר הערבית, כאקט ברור של מחיקה, הרס והחלפה (איור 2). מחיקות אלה, כמובן, אינן מקריות, ומעידות על אופיו האתנוקרטטי של התכנון הישראלי באותה תקופה. את 'העיוות' ביקשה התוכנית לתקן על-ידי התיישבות יהודית מהירה על-פי מערכים אזוריים סביב הערים החדשות, בעיקר בצפון, בשפלה, בפרוזדור ירושלים ובנגב.

פרויקט תוכנית האב הארצית, ומיקומו במשרד ראש הממשלה יצרו הד עצום לתכנון המרחבי. אלה יצרו והעמיקו תרבות תכנון והתיישבות שלמה, אשר באה לידי ביטוי, בין השאר, באימוץ עקרונות נהייה בעשורים הבאים על ידי רוב רובן של מערכות התכנון, הקרקע והפיתוח.

חשוב גם לציין ששרון הראשון היה מזוהה, לפחות רטורית, עם אסכולות תכנון סוציאליסטיות, תוך אימוץ תיאוריות ופרקטיקות תכנוניות אירופאיות, אנגליות, גרמניות ורוסיות, כמו גם רטוריקה של צדק היסטורי וחברתי. שרון אימץ מודלים מתקדמים, כגון אסטרטגיית ערי הגנים, פיתוח מבוזר-אזורי, או העדפת אזורי השוליים והגבלת הערים הגדולות, שהיו נהוגים באותה תקופה בעולם המערבי. תקופת שנות הארבעים-חמישים נחשבה ליתור הזהבי של התכנון ברחבי העולם, בעיקר עקב פיתוח נרחב לאחר מלחמת העולם השנייה, ואימוץ הגישה הקיינסיאנית הרואה במדינה סוכן נאור של עיצוב חברה וכלכלה. בעקבות אימוץ הגישות האירופאיות, ומיקומו האישי כשייך לשמאל הסוציאליסטי בישראל, זכה אריה שרון לכתיבה מפארת מעטם של



איור 2: שלוש מפות מ'יתכנית שרון' 1951

חוקרים ומתכננים רבים (ראו לדוגמא: מזור, 1997; אפרת, 1988; Shachar, 1998).

אך גם כאן עולות תהיות: נראה שהתיאוריות יובאו לישראל כ-עטיפה ללא תוכן, כשהן מרוקנות מהמצע האזרחי-דמוקרטי שלהן. מטרת אימוץ המודלים והתיאוריות לא הייתה פיתוח האזורים עבור יושביהם, כפי שכיוונו המודלים המקוריים, אלא סיוע למהלך של יישוב יהודים בשטחים שהיו מאוכלסים או מעובדים לפני כן על-ידי פלסטינים, כלומר, עבור החלפת אוכלוסיות כפויה באזורי סכסוך. בנוסף, ובניגוד למודלים האירופאיים שיובאו לתוך התוכנית, היהודים שיושבו באזורי הספר היו בעיקר מהגרים מזרחים מוחלשים, וכך תהליך ההתיישבות הווה עבורם מהלך של 'ספרפריה' - הרחקה ובידוד ממרכזי החברה הישראלית ולא 'פיתוח ומודרניזציה' משחררים (צפדיה ופתחאל, 2008; שנהב, 2003). את המערכת המרחבית גיבתה מערכת ממסדית משוכללת, הקיימת עד היום, של 'ועדות קבלה', אשר סיננו את אלה "שאינם מתאימים" ליישובים החדשים, וכך הבטיחו את הדרת האוכלוסייה ממאות היישובים החקלאיים והקהילתיים שהוקמו על-ידי אשכנזים חזקים בפריפריה, ומשאבי הקרקע והשלטון הנרחבים בהם הם שלטו, בעיקר דרך המועצות האזוריות (ראו זיו ושמיר, 2003; בלק, 2006).

אם כך, מה שמכונה בישראל "הפער העדתי" המצביע על פערים מבניים מתמשכים בין אשכנזים ומזרחים, הנו במקרים רבות גם "פער מרחבי" אשר יצר 'מעמדות-אתניים' מובהקים. כלומר, המרחב המתוכנן ייצר יישובים או שכונות נפרדות למהגרים ('עולים חדשים'), וכך גרם ליצירת מערכת גבולות אתנו-מעמדית ואיתה לחסמים מבניים – כלכליים, חינוכיים ותרבותיים לשילוב המזרחים בחברה הישראלית (לפירוט – יפתחאל, 1998). דפוס זה נמשך גם, בצורה פחות דכאנית אך בולטת, עם הגעת גל המהגרים מברית המועצות לשעבר בשנות התשעים (יפתחאל וצפדיה, 2008). אם כך, ייבוא מודלים תכנוניים מאירופה תפקד כמעניק לגיטימציה לתכנון, כביכול 'מודרניסטי' ו-'מתקדם', אשר למעשה יצר מורפולוגיה של קולוניאליזם פנימי מול הערבים והפרדה אתנו-מעמדית מול המזרחים, תוך גיוס תמיכה של הקבוצות ההגמוניות בחברה לאסטרטגיית ה-נהייה, על כל השלכותיה.

שרון השני

בפעילותו הפוליטית-תכנונית בנה אריאל שרון על מסד הגישה המרחבית שעיצב אריה שרון, אך העמיק והחריף אותה לאורך השנים תוך שימוש אינטנסיבי בכוח צבאי ומנגנוני השוק לניהול המרחב. הוא חיזק והעצים את תהליכי הקולוניאליזם הפנימי והחיצוני אשר יצרו את המפה המסוכסכת המאפיינת כיום את ישראל/פלסטין (איורים 3, 4). המפה מצביעה על האפקטיביות של ייחוד המרחב: הפלסטינים, המונים כיום כ-48% מהאוכלוסייה בין הירדן לים, כווצו לשליטה במובלעות מנותקות המשתרעות רק על 14% משטחה של פלסטין המנדטורית. בתוך הקו הירוק המצב אף חריף יותר – הפלסטינים מונים כ-18% מאזרחי ישראל, אך בתחומי שליטתם נמצאים פחות משלושה אחוז מהשטח והם מנועים למעשה מהתיישבות בכשמונים אחוז משטחי מדינתם.¹

מורשתו של 'שרון השני' מורכבת יותר מהראשון, כשהיא מדגישה שלוש פרדיגמות מתוך אסטרטגיית ה-נהי"ה – (א) ניקוד (ב) מיליטריזציה ו-(ג) הפרטה. הפרדיגמה הראשונה האיצה כאמור את יצירת, 'המורפולוגיה המנוקדת' של המרחב היהודי, המבוססת על התיישבות מפורזת והפרדה אתנית. אריאל שרון העמיק והקצין מהלך זה תוך העברתו מהתיישבות בשטחים ריקים להתנחלות מתפשטת אל ליבם של אזורים ערביים מאוכלסים בשני צידי הקו הירוק. שרון גם הוסיף ממד אנכי למורפולוגיה באמצעות השאיפה ליישב את היהודים 'מעלי הערבים (ראו – אפרת, 2002; Weizman, 2008; Gordon, 2007), כלומר הפיכת המורפולוגיה המנוקדת לטופוגרפיה תלת ממדית, כדוגמת המצפים בגליל וההתנחלויות בגדה המערבית. כדי ליצור רצפים מרחביים-אתניים המדגישים את אחדות המרחב היהודי משני עברי "הקו הירוק", תוך ייחוד המרחבים שבין היישובים (ראו דהאמשה וביגון, 2014).

מהלכים אלה יצרו עירוב אזורי כפוי של אוכלוסיית הקבוצה המתפשטת בקרב מרחביה המתכווצים של הקבוצה הילידית, תוך המשך הסגרציה היישובית. הוא התרחש בעיקר בשנות השבעים והשמונים עם העברת הדגש התכנוני אל השטחים הכבושים, עם הקמת כ-120 התנחלויות ומאוחר יותר כמאה 'מאחזים' (התנחלויות ללא אישור תכנוני). גישה זו המריצה תהליכי קולוניזציה חיצונית בהיקף רחב באמצעות תכנון התיישבותי המחדד את 'הגזעת' הקבוצות האתניות, כלומר הבניית הגבולות הזהותיים בניהן ככפופים להגיון היסטורי-ביולוגי - כביכול בלתי ניתן לגישור. ההתיישבות רחבת ההיקף שיום אריאל בשטחים, יצרה אם כך תשתית מרחבית-אתנית וחוקית של אפרטהייד, בה מופרדים המרחבים האתניים לחלוטין תוך קביעת הירארכיה ברורה ומעמד חוקי שוני ביניהם. בשנים אלה גבר גם השיח הדתי התומך במהלך הקולוניאלי, תוך חיבור היישובים היהודיים לאתרי תנכ"יים הפזורים בגדה המערבית, ותוך קידוש 'ארץ ישראל השלמה' כטריטוריה המובטחת ליהודים, ולהם בלבד. נציין גם שהרטוריקה הדתית הפכה מרכזית גם בשיח הפלסטיני המתנגד לקולוניאליזם הישראלי. שיח זה מדגיש כיום גם את מרכזיותה של פלסטין כ-'יוקף' אסלאמי, ובמיוחד את ירושלים לא רק כבירה פלסטינית עתידית, אלא כמרכז קדוש לעולם המוסלמי, הנמצא בשליטת 'הכופרים' היהודים אשר עליהם להסתלק מהמקום.

המומנטום ההתיישבותי שחידד את הגבולות האתניים מצא את ביטויו גם בתוך הקו הירוק בהשראתו ועידודו של שרון. כך ב"מפעל המצפים", בו הוקמו כ-60 מצפים בסוף שנות השבעים, וגם בנגב, שם נוסדו כתקופה זו עשרים יישובים קטנים, חלקם על קרקעות הנתבעות על-ידי תושבי המקום הערבים, ולאחרונה כשישים 'חוות בודדים'. כך "פוזרו" מאות אלפי יהודים בלב לבם של אזורים ערביים ויצרו גם בנגב ובגליל מציאות ברורה של 'נפרד ולא שווה'. ניכר כאן מהלך קלאסי של קולוניאליזם פנימי היוצר דפוסים ארוכי טווח של הפרדה ואי שוויון מוגזעים, תוך יצירה מכוונת של חיכוך מסכסך (איור 3).

בשלב זה חשוב גם לסייג את הדברים. בשנות התשעים החלה להתגבש תפיסה מתחרה בתכנון הישראלי אותה ניתן לכנות כ'עיצוב ועיבוי'. מובילה, ובראשם המתכנן אדם מזור אשר הוביל את פרויקט "ישראל 2020", גרסו שתם עידן ההתפשטות ההתיישבותית, והחל עידן בו ערכים כמו שימור משאבי קרקע,

איכות הסביבה, עיבוי עירוני ושוויון הזדמנויות לכל, יהו את הדגלים החדשים של התכנון הישראלי.² תפיסה זו הובילה לפרסומם ואימוצם של מספר פרויקטים משמעותיים, ובשיאה לאימוץ תכנית "תמ"א 35" על-ידי הממשלה, אשר הגבילה את הפיתוח היישובים באזורים הכפריים. עם זאת, הסתכלות רחבה יותר מעידה שהגישה המתחרה לא מנעה את המשך יישומה של גישת נהי"ה, אשר קודמה על-ידי מוסדות מקבילים, כגון תנועות מיישובות ורשות מקרקע ישראל, והחטיבה להתיישבות של ההסתדרות הציונית – בשטחים הכבושים כמו גם באזורי הפריפריה בישראל. גופים אלה המשיכו את יישום פרדיגמת נהי"ה עד ימים אלה.

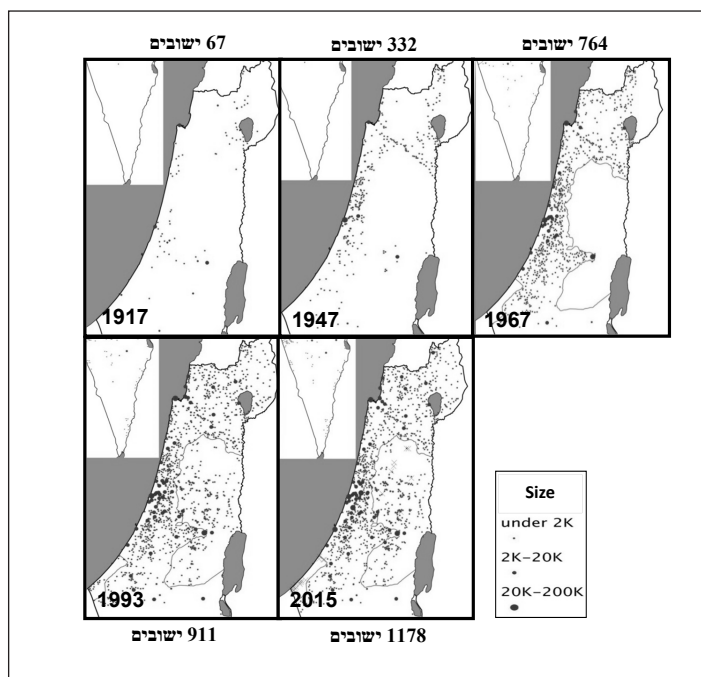
את הפרדיגמה השנייה שקידם אריאל שרון בתפקידו התכנוניים ניתן לתאר כמיליטריזציה של התכנון המרחבי. על משקל אמירתו של קארל פון קלאוסוביץ (Carl von Clausewitz) "שהאלימות היא המשכה של הפוליטיקה באמצעים אחרים", כך גם על המרחב השרוני אפשר לומר: "התכנון הוא המשכה של האלימות באמצעים אחרים". תהליך ההשתלטות מתחיל לרוב בכיבוש או שליטה צבאית, אך לעולם אינו מסתיים שם. הוא ממשיך במיסוד המצב הטריטוריאלי החדש, כשהתכנון מהווה תשתית מרכזית בהסדרה, בתיקון, ובבקרה על השטח שנתפס, תוך הענקת לגיטימציה ביטחונית לדפוסים המרחביים הלא שוויוניים.

ואכן, שיקולים תכנוניים רבים שאבו השראה מהחשיבה הצבאית-ביטחונית, כפי שעולה מהשיח התכנוני הכולל ביטויים כגון: "מאזן" או "סכנה דמוגרפית", "אזורי חיץ", "טריזים", "שליטה על צירים", "נקודות אסטרטגיות", "הגנה על קרקע הלאום", "פלישה", "חדירה" ו-"מאחז". ברוב התוכניות לאזורי הספר בולט השימוש במונחים אלה, כמו גם שיתוף פעולה אקטיבי עם המנגנונים הצבאיים (נח"ל, שטחי אש, בסיסים וכו'). כך הפך התכנון לחלק מהמערך הצבאי. באופנים גלויים וסמויים. למשל, למעלה מ-40% משטחי ישראל נמצאים כיום בשימוש ישיר של מערכת הביטחון (אורן ורגב, 2008); הממשל הצבאי (דרך 'המינהל האזרחי') חולש על כל פעילות התכנון באזור C של הגדה המערבית; והמועצה לביטחון לאומי גיבשה אסטרטגיה תכנונית ממשלתית כלפי ההתיישבות הבדווית בנגב. בצורה סמויה יותר מתקדמת המיליטריזציה של התכנון ברשתות מגוונות ועשירות של קשרים בין כוחות הביטחון לרשויות המרחביות, כמו למשל, חברותם של קצינים רבים בדימוס בוועדות התכנון, דיון ציבורי הכורך תדיר את המרחב עם שאלות ביטחוניות; סינון ופיקוח נפוץ של מרחבים ציבוריים (כמו פארקים, מרכזי קניות, משרדים, קמפוסים ומפעלים), בעיקר על-ידי חברות שמירה, והכפפת התכנון המתארי ל-'צורכי הביטחון' המוגדרים ללא בקרה משמעותית על-ידי מערכת הביטחון עצמה.

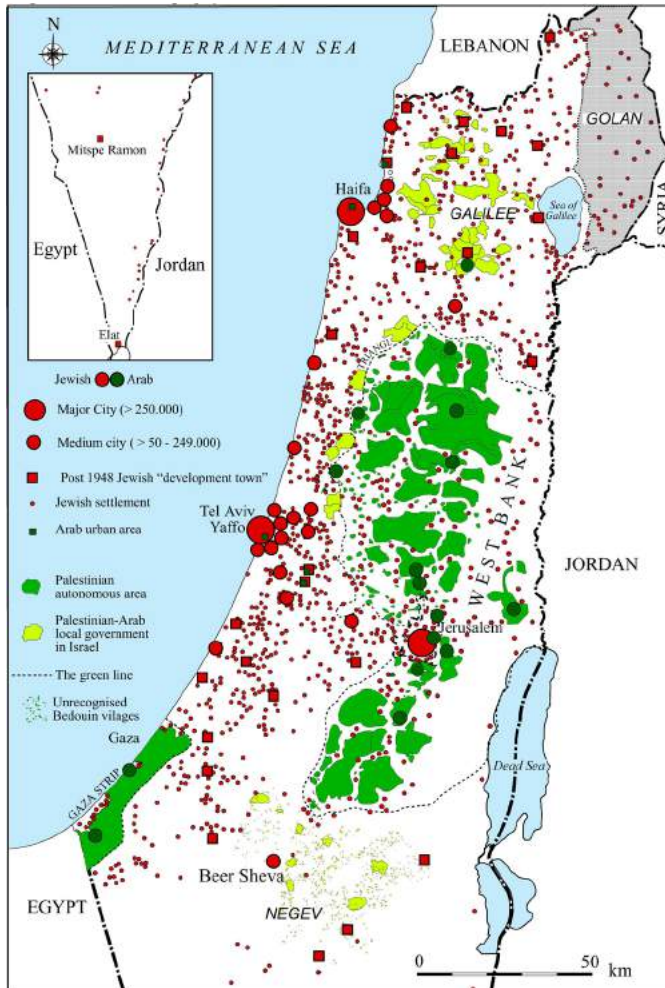
לאחר העמקת המיליטריזם התכנוני במערכת השליטה הישראלית, מגיעה פעילותו התכנונית של אריאל שרון להסתעפות אסטרטגית, אי שם בשנות התשעים. מאז הוא הוביל שתי פרדיגמות מקבילות. את הראשונה ניתן לתאר כ'נידלון' לאומי של משאבי קרקע והכפפת התכנון לשיקוליהן ולרווחתן של קבוצות הון - מקומי, של המעמד הבינוני המתפרבר, והון "יזמי", ישראלי או בינלאומי של פיתוח והשקעות נדל"ן בהיקפים גדולים. אסטרטגיה זו מובילה לאימוץ מגמת המטרופוליניזציה, ההפרטה והציפוף העירוני אותה מקדמת מערכת התכנון מאז שנים אלה. מגמה זו מדגישה את הפן המעמדי

של השפעתו התכנונית של שרון. בעודו עוסק במימוש 'מטרות לאומיות', למשל בזמן פיזור יישובים יהודיים בישיע או בתקופת קליטת גל ההגירה הגדול מחבר העמים ואתיופיה, שרון מקדם מהלכים של פרבור והפרטת מקרקעין באזורים הכפריים. מהלך זה מעביר משאבים ציבוריים גדולים בעיקר לקבוצות המבוססות בחברה, ובעיקר לאלה ששלטו משנות החמישים במשאבי הקרקע וההתיישבות, כלומר היהודים האשכנזים (ראו גם: חסון, 1991).

בו בזמן, מוביל שרון מהלך של בניית עשרות אלפי יחידות דיור בפריפריות הרחוקות עבור גל המהגרים העצום, תוך מתן ערבויות מדינה נדיבות ליזמים. בכך דאג אומנם שרון באופן משמעותי למימוש זכות הדיור של המהגרים, אך גם הרחיק אותם ממוקדי הכוח והמשאבים של החברה הישראלית, באופן דומה למהלך הקמת עיירות הפיתוח בשנות החמישים. אם כי באופן פחות בוטה ועם העברת משאבים משמעותיים יותר למהגרים, בכך הוא המשיך את המגמה שהתחיל שרון הראשון, בה מהגרים מוחלשים מכוונים לפריפריות עם יכולת מועטה להיחלץ ממצבם. בו בזמן גם שדרג את מעמדם של היזמים הגדולים, על-ידי מתן אפשרות לפיתוח מהיר של דירות קטנות וזולות, כמעט ללא סיכון כלכלי. אלה היו צעדים בהם התחזק מעמדו של ההון בתהליך התכנון, תוך העמקת פערים חברתיים בחברה היהודית (ראו: אדווה, 2009).



איור 3: התיישבות יהודית בישראל/פלסטין



איור 4: הגיאוגרפיה האתנית של ישראל/פלסטין 2015 (לבן - קרקע בשליטה יהודית-ישראלית; ירוק בהיר - קרקע בשליטה ערבית-ישראלית; ירוק כהה - קרקע בשליטה פלסטינית).

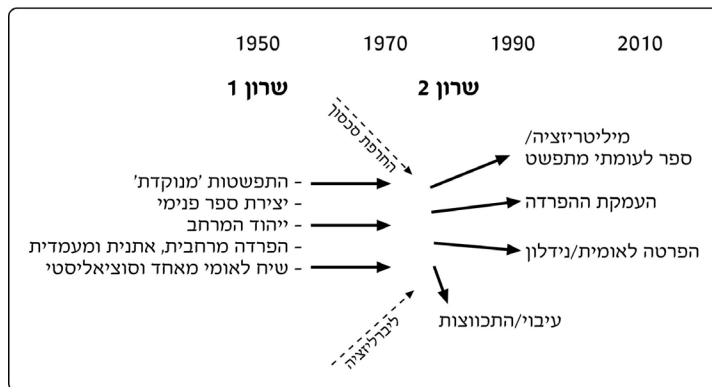
ההסתעפות השנייה בפעילותו של שרון פעלה בכוון אחר, אם כי בצורה התחלתית וחלקית. הכוונה להובלתה של התכנונות מרחבית ציונית המקרינה על המערכת הגיאופוליטית והתכנונית כולה. גולת הכותרת הייתה ההתנתקות מעזה ובניית גדר ההפרדה בתקופה 2003-2007. לראשונה פינתה והרסה ישראל יישובים יהודיים ויצרה ממשול גבול מתגונן בתוך שטחי ארץ-ישראל/פלסטין. בנוסף, במאבק מול הבדווים בדרום, הכירה ישראל בעשרה יישובים לא מתוכננים מהם ניסתה לפנות את הבדווים במשך שנים, ויש

להניח שתכיר בעתיד בעוד עשרות יישובים נוספים. תקדימים היסטוריים אלה מדגישים את המעבר לשלב הנוכחי בגיאוגרפיה הפוליטית של המרחב אותו ניתן לכוון 'התכנסות שולטת'. מהלך זה נמצא אמנם במתח עם המומנטום הקולוניאלי, אך נראה עד כה שהוא מהווה שינוי טקטי, כיוון שאינו מלווה בתמורה אידיאולוגית או מגמת פיוס. ההתכווצות החלקית יוצרת 'אתנוקרטיה אנכית' המארגנת מחדש את חלקי הארץ המיוהדים, תוך החלשת המובלעות הפלסטיניות.

בנוסף, מהלך ההתכנסות החלקית, מתיישב היטב עם אסטרטגיית 'הנידלון הלאומי' בכך שהוא מוותר על מעמסת יתר כלכלית-ביטחונית וממקד את משאבי הביטחון והפיתוח באזורים בהם תהליך הייחוד יכול לקבל לגיטימציה מוחלטת, וכך גם להניב פירות כלכליים. מהלכים אלה של שרון אפשרו לישראל להמשיך ולהשתלב בכלכלה הגלובאלית, ולהאיץ את הפיתוח באזורים המיוהדים, תוך המשך הדרת הפלסטינים. למהלך זה גם השפעות עמוקות על מבנה החברה היהודית, כאשר הוא פותח פערים חברתיים-כלכליים רחבים בין מרכז ופריפריות, על בסיס הנגישות הלא שוויונית לכלכלה העולמית, להון ולקרע.

איור 5 מסכם את האסטרטגיות המרחביות אותן הובילו שני השרונים, כולל ההמשכיות והשינוי בין שני האישים. שרון השני מחבר את התכנון המרחבי המתפשט למערכת משתנה של שדות כוח, כגון התיישבות דתית קולוניאלית או לאחרונה הון מקומי וגלובאלי, אשר חודרים למערכת, משנים אותה, מחלישים אך לא מעלימים את הכוחות הקולוניאליים 'הישנים' הממשיכים לפעול בשטח. שרון השני הצליח לאחד שני מהלכים בעלי סתירות מבניות – ליברליזציה וטריטוריאליזציה לאומית, על ידי הטלת חסמים תכנוניים, כלכליים וביטחוניים בלתי עבירים לכניסת ערבים-פלסטינים לתהליך. נידלון המרחב הציבורי נותר אם כך רובו ככולו תהליך יהודי. בכך עיקר אריאל שרון את הפוטנציאל המשחרר או המשווה שהיה למהלך הליברליזציה והפך אותו למשרת את המשטר האתנוקרטי ואת הסדר האתני-חברתי הקיים.

פרדיגמות מרחביות



איור 4: מהלכים מקבילים – היסטוריית הפרדיגמות בין שרון לשרון

הפרדה מבנית והשלכותיה

עיקרון מפתח במשטר המרחבי אותו הנהיגו שני השרונים, כאמור, הוא ההפרדה הכפויה והלא שוויונית בין קבוצות אוכלוסייה, בעיקר על בסיס אתנו-לאומי ואתנו-מעמדי. נקודת מפתח בטיעוני היא ההשפעה של פראקטיקות מרחביות אלה על דמותו של המשטר המתגבש זה למעלה משישה עשורים. האתנוקרטיה היהודית מובילה תהליך של 'אפרטהייד זוחל' שאינו אחיד: הוא עמוק במיוחד בחלקים בגדה המערבית, אך הולך ומתגבש, בצורות מתונות יותר, גם במרחבים בתוך הקו הירוק, כגון אזור באר שבע והגליל, תוך מתח ומאבק עם עקרונות מנוגדים של ליברליזם, שוויון וחופש תנועה.

נחזור כרגע לשאלת הגדרת המשטר. מדוע 'אפרטהייד'? כיוון שאין מונח מתאים יותר בלקסיקון המושגים המקובל במדעי החברה לתאר מערכת מרחבית-פוליטית המרבדת את האוכלוסייה 'דה-יורה' ו-'דה-פאקטו' לפי זהותה האתנית-גזעית. כאשר הפרדה זאת נהיית ממוסדת בסדרה ארוכה של חוקי הגירה, קרקעות, תכנון, ועדות קבלה והדרה ממוקדי כוח, נוצרים דפוסים משטריים, כלומר קבועים ומבוססים (בלנק, 2006). חלקים ניכרים ממנגנוני השליטה הם מרחביים, וכוללים הפרדות כפויות במגורים, תנועה, תעסוקה ובעלות קרקעית. המסד של מנגנון מרחבי זה, כאמור, הובנה על-ידי הדוקטרינות שהובילו שני השרונים.

אם כך, מדוע 'זוחל'? ראשית, כאמור כי אין שום הצהרה רשמית על משטר שכזה והמצב הלא שוויוני נחשב עדיין כ-'זמני' מבחינה משפטית ורשמית, במיוחד בנוגע לשטחים הפלסטיניים. שנית, שני תהליכים מקבילים יוצרים 'זחילה' של התהליך תוך חצייה של הקו הירוק. תהליך ראשון 'זוחל' מזרחה והוא הישראליות המתמשכת של השטחים הפלסטיניים יוצרת מרחב יהודי אחיד הכולל כיום את ישראל וקרוב למחצית הגדה המערבית. זאת עקב החלת החוק הישראלי דה-פאקטו על כל היישובים היהודים בגדה ותחומיהם המוניציפאליים, ויצירת תשתיות תחבורה וביטחון המחברות ישירות, ועבור יהודים בלבד, את חלקי הגדה המערבית היהודית עם ישראל גופא.

התהליך השני זוחל מערבה, ומסגרתו השליטה בפלסטיניים בתוך ישראל הועמקה בעשור האחרון, תוך 'ייבוא' שיטות מאזורי הכיבוש או הוצאת מ'ארגז הכלים' של הממשל הצבאי, כגון שימוש בתקנות חירום, איסור על איחוד משפחות של פלסטיניים (מחלקים שונים של אזור השליטה הישראלי!), עלייה חדה בהריסת בתים (במיוחד בנגב), ניסיון סילוק של כפרי בדווים מאדמתם ההיסטורית כדי לפנות מקום להתיישבות יהודית, חוק ההדחה המכוון נגד נבחרי ציבור ערבים, חוק חוות היחידים (המעודד התיישבות של יהודים בלבד), חוק ועדות הקבלה, והכרזות תכופות של ראשי ציבור על איסור השכרת דירות לערבים או מניעת כניסת לשטחים ציבוריים במועצות יהודיות. אמנם מצבם האזרחי וחירויותיהם הפוליטיות של הערבים בישראל משופרים מאלה של אחיהם בשטחים, וכאמור בחברה הישראלית שרירים גם ערכים אחרים ומנוגדים, כגון ליברליזם פוליטי, שוויון אזרחי וחופש תנועה הפועלים כנגד תהליך האפרטהייד הזוחל, ובמקרים מסוימים אף מנטרלים אותו. אך באופן מבני וכללי לאורך העשורים האחרונים, גם בתוך הקו הירוק נשמרת אפלייתם המרחבית של הפלסטיניים אזרחי ישראל. אם כך, המצב

המופרד והמדורג הולך ומתמסד בשני צידי הקו הירוק, ללא יכולת של אוכלוסיות מתנגדות לעצור את התהליך.

למדיניות המרחבית כאמור זיקה ישירה ל-'זחילת' המצב המשטרי, כיוון שחלק גדול מדפוסי השליטה בפלסטינים, בשני צידי הקו הירוק, משתמשים בפיצול, שמירה, סגירת, מיכשול, פיקוח והרס המרחב הפלסטיני ככלי מדיניות עיקרי (ראו: הנדל, 2007; חנאפי, 2009; Qumsiyeh, 2008). בשנים האחרונות נוצר מרחב אתני-גזעי המזכיר את המשטר הדרום אפריקאי של לפני 1994, אם כי תוך נסיבות היסטוריות וגיאוגרפיות פוליטיות שונות. כפי שעולה מאיור 4, אסטרטגיית נהי"ה יצרה גיאוגרפיה של מרחבים מופרדים כמעט בכל תחומי החיים על בסיס זהותם הנתונה של המתגוררים בהם. במרחב זה קיימות שלוש 'קבוצות על' של זהות-מעמד: (א) 'הלבנים' - היהודים (בכל המרחב בין הירדן לים), (ב) 'הצבעונים' - הפלסטינים בישראל ו- (ג) 'השחורים' הפלסטינים בשטחים הכבושים. קבוצה רביעית המתגבשת בתוך המשטר הישראלי – 'הזרים', חשובה, אך פחות רלבנטית לניתוח הנוכחי. כל אחת מהקבוצות, בתורה, מחולקת גם לקבוצות משנה, המייצר למעשה ריבוי סוגים של 'חבילות זכויות אזרחיות' מופרדות ושונות תחת המשטר הישראלי (לפרטים, ראו Yiftachel, 2006; 2012).

באנלוגיה למצב הדרום אפריקאי, ניתן להתייחס לשלושה סוגי זהות האלה השייכים ל-'גזעים' מדורגים, אשר מדינת ישראל אוסרת הלכה למעשה על ערבובם. האזורים היהודיים מהווים את המרחב לבן, הכולל כאמור את מירב השטח בין הירדן לים, ותוכו המחצית היהודית של הגדה המערבית. מרחב זה 'חלק' יחסית, ומאפשר תנועה חופשית, השתקעות ורכישה בכל חלקיו. היהודים חיים אמנם במובלעות שגם הן מודרגות על-פי מעמד ואתניות, אך גבולותיהן חדירים יחסית עבור יהודים אחרים (חוץ מקהילות החרדים, המובדלות מרצון). לעומת זאת, המרחב הפלסטיני הוא 'מחוספס' ועשוי טלאים מופרדים של מובלעות וגיטאות עבור שתי קבוצות עיקריות – 'צבעונות' ו-'שחורות'. מובלעות אלה מוחזקות באילוף. בתוך ישראל, הכפייה היא עקיפה, תוך הצרה מרחבית, מניעת פיתוח, ושמירת חוסר היכולת של רוב האזרחים הפלסטינים לרכוש דיור, להשתקע ולהשתלב במרחב היהודי. בשטחים הכבושים, הגיטאות 'השחורים' נשלטים ישירות, תוך חסימת תנועה ומעבר, ושמירה הדוקה על מינימום שליטה מרחבית ופיתוח. כאמור, המובלעות 'הצבעוניות', בהן מתגוררים כ-1.7 מיליון פלסטינים, משתרעות על כשני אחוז מהשטח בשליטת ישראל (כשלושה אחוז מישראל-גופא), ואילו המובלעות 'השחורות', בהן מעל ארבע מיליון פלסטינים, דחוסות ב-12 אחוז מהשטח (אזורי A ו-B). כאמור, סך כל המרחב מרחב המחיה והפיתוח הפלסטיני משתרע על כ-15 אחוז אך כולל כמעט מחצית מהאוכלוסייה בישראל/פלסטיין. זוהי אפליה אתנית מבנית ובוטה.³

אחת הפראקטיות השלטוניות הנפוצות לשמור על ההירארכיה בין הקבוצות, וכך על הפריבילגיות היהודיות, הנה לארגן את החברה הפלסטינית בתוך 'מרחבים אפורים'. הכוונה היא למקומות, פעילויות ואוכלוסיות הממוקמים בין, מצד אחד, מעמד חוקי, בטוח ומתוכנן של חברות ושייכות מלאה למדינה, לבין, מצד שני, אופצייה של גירוש, הרס והרג. רוב רובם של הפלסטינים ממוקמים בין קצוות אלה, במצב של 'זמניות קבועה' שאינה 'נפתרת' כבר עשרות שנים, וכך הופכת המדינה את תושבי אותם מרחבים לשבויים במאבק

תמידי להשגת זכויות, הגנות ויכולות הנתפסות במובנות מאליהן במרחבים היהודים 'המולבנים'. לתכנון המרחבי חלק מרכזי בגיבוש סדר מרחבי-חברתי זה, כאשר הוא מספק כלים, הגדרות וממסדים לסיווג אוכלוסיות ומרחבים כ-'אפורים', כמו אי הכרה ביישובים, אי השלמת תוכניות, הצרה והגבלה מרחביות, השתת חוקי הגירה, ואישות מגבילים, והדרה מסיבות אתנוקרטיות (כגון 'בטחוניות') להכללת האוכלוסייה באזרחות מלאה ושוויונית. תהליך זה של 'הכלה תוך הפרדה' יוצר מיסוד הדרגתי ולרוב אלים של מציאות אתנו-מעמדית מפוצלת ומדורגת (להרחבה, ראו צפדיה ויפתחאל, 2014, Yiftachel).

על המרחב הישראלי/פלסטיני פועלים כמובן גם כוחות חזקים מעבר למדיניות המרחבית, למשל אירועי טרור ומלחמות, דוקטרינות דתיות המחפשות גאולה משיחית (שכוללת לעיתים את סילוק היהודים/ערבים מהארץ), משברית כלכליים, כמו גם אלימות מדינה והתנגדות פלסטינית הכוללת תנועת חרם. חשוב להזכיר גם שהפלסטינים אינם פאסיביים אלא שחקנים הפעילים ללא הפסקה ביצירת המרחב המסוכסך, וחלקם אף מעוניינים בהפרדה למען שמירה על זהות וכבוד. עם זאת, אין ספק שלמרחב המיוחד, המופרד, מקוטע והמרובד, אשר נוצר על שולחנם ובמוחם של שני השרונים, חלק חשוב בהמשך הקונפליקטים הלאומיים, האתניים והמעמדיים בארץ.

לקראת תיקון?

עיצוב המרחב אינו מסתיים לעולם. עידן השרונים חלף, אבל התהליכים המרחביים והגבולות אותם מייצרים המנגנונים שהשניים הובילו, ובמיוחד דוקטרינת נהי"ה, ממשיכים לעצב יחסים חברתיים-פוליטיים בעייתיים במרחב הישראלי/פלסטיני. קבלתה ללא ערעור כמעט של הדוקטרינה על-ידי רוב מקצועני המרחב בישראל, בעייתית מבחינה מקצועית, כמו גם חברתית-מוסרית, עקב התוצאות הברורות של הפרדה ואי שוויון עמוק העולים מחלקים נרחבים של המרחב הישראלי/פלסטיני אותו יצר התכנון. שני השרונים, כמייצגים של מערכת שלמה, השיתו את האידיאולוגיה התכנונית שלהם על ידי גיבוש מדיניות 'מלמעלה' המייצגת מצב 'אובייקטיבי' כביכול, הנמצא מחוץ לשיקולים ערכיים, מוסריים או פוליטיים. שרון הראשון עשה זאת דרך ייבוא ויישום מודלים בינלאומיים תוך יצירת שיח לאומי וסוציאליסטי (שהדיר את האזרחים הערבים והחליש את המזרחים), ושרון השני דרך 'הביטחון' ואחר כך קפיטליזם מפריט, כמעצבים אולטימטיביים של המרחב. כך הועמקה אסטרטגיית ה-נהי"ה, וכך היא ממשיכה לתפקד עד היום, תוך טשטוש מכון של משמעותיה הפוליטיות והמוסריות ההרסניות.

עם זאת, התכנון יכול בהחלט להתעשת ולהתחיל להוביל תפנית לתיקון מרחבי ברוח יסודות המקצוע התכנוני אשר נולד מתוך רצון ליצור מרחב צודק, נגיש ומסודר לכל הקהילות בחברה. תכנון שכזה יפתח את חללי הריבונות באופן שוויוני לכל התושבים, יסיר את שלל הגבולות המדירים והשרירותיים שהוצבו במרחב, יכיר בזהותם וזכויותיהם של מיעוטים, ויבנה את המרחב על פי עקרונות דמוקרטיים של צרכים, צדק והוגנות. אלה אינם רק מושגים אידאולוגיים או מוסריים, אלא גם עקרונות פוליטיים המבטיחים קיום של מרחב העובר מסכסוך ואלימות לפיוס.

תיקון המצב יכול לבוא בצורות שונות, ויתכנו מודלים שונים של תכנון המשלב הכרה וחלוקה הוגנת (ראו - פרייזר, 2004). התכנון הישראלי יכול ללמוד רבות ממדינות כמו ספרד, דרום אפריקה, ניו-זילנד, בוליביה, בלגיה, בוסניה או צפון אירלנד, שם הפכו סכסוכים אתניים-מרחביים מרים ולעיתים קולוניאליים למערכות משתפרות של הכרה, ופיתוח, תוך פתיחת המרחב ליוזמות וחיים משותפים. האתגר הגדול של המתכננים הישראליים (והפלסטינים) הוא לדמיין וליישם את הדה-קולוניזציה של המרחב בישראל/פלסטין, לשרטט את המרחבים בהם יוכלו כול הקבוצות הדרות בארץ הזאת לחיות בשוויון ללא יחסי כפיפות ושליטה.

אין כאן המלצה תמימה המתעלמת מהמציאות ארוכת השנים של סכסוך, ניצול ושנאה, הסתה וטרור, אלא קריאה המבקשת לחלץ מתוך המרחב המסוכסך את עקרונות התכנון העירוני כמוביל שינוי. ההיסטוריה של מחשבת התכנון המרחבי מעידה שכך גם היה בשנותיו הראשונות של המקצוע, כאשר ההוגים הראשונים במעבר בין המאות ה-19 וה-20 כונו 'אוטופיסטים', אך ההיסטוריה מעידה שרעיונותיהם הונחלו לדורות של מתכננים והפכה תשתית לכינון חברה דמוקרטית ושוויונית יותר במקומות רבים בעולם.

לשם כך אסטרטגיית ה- "נהי" צריכה להתבטל ולהיארז בין דפי ההיסטוריה – וכך להפוך מ-"נהי" ל-"היינו". רק מעבר למצב נטול התפשטות אתנית, ניכוס, דומיננטיות ודיכוי מרחביים, ותוך פתיחות של תהליכי קבלת החלטות, נגישות כל חלקי הארץ לתושביה הקבועים, וחלוקה יחסית והוגנת של המשאבים המרחביים, יוכל להוביל לתכנון מייצב ובעל לגיטימציה ארוכת טווח.

לקהילת מקצועני המרחב הישראליים תפקיד חשוב בשינוי הכיוון. אפילו קבוצה קטנה ומאורגנת יכולה לפתוח בשיח ופעילות שיעירו את הרוב הדומם. ישנן התחלות לא מעטות בכיוון, כמו התנועה לקונפדרציה ישראלית-פלסטינית שתהפוך את המרחב לפתוח לשני העמים (יפתחאל, 2012), או פעילות תכנונית למען צדק חברתי, אשר יתמקד בחלוקת המשאבים במרחב על פי תבחיני צורך והוגנות, וכך יהפוך את התכנון למכשיר לצמצום פערים והכרה תרבותית בין מעמדות, קבוצות ומגדרים (מרכז ציפורי, 2006; יונה וספיבק, 2012; משגב ופסנטר, 2015; פנסטר 2009; יפתחאל ומנדלבאום, 2015). התחלות נוספות בכיוון זה כבר ניכרות, בעיקר על-ידי ארגוני חברה אזרחית, כמו 'החברה להגנת הטבע', 'הקשת הדמוקרטית המזרחית', 'במקום' (במקום, 2016), 'אדם טבע ודין', 'המרכז לתכנון אלטרנטיבי', העמותה לצדק חלוקתי. אך הדרך עדיין ארוכה להחדיר עקרונות אלה לממסדים התכנוניים והקרקעיים, ולהעבירם משפת העקרונות לתהליך יישום קונקרטי.

נסיים עם מילותיה החודרות של הסופרת ארונדטי רוי, המתארת את תפקיד הדרג המקצועי, הפאסיבי ברובו, אל מול העוול והדיכוי התכנוני בהודו, ובעצם בכול מקום:

"הצרה היא שמרגע שראיתם את דיכויין של קבוצות מוחלשות, אתם לא יכולים שלא לראות יותר. ומרגע שראיתם, לשתוק, לא להגיד כלום, הופך לאקט פוליטי בדיוק כמו השמעת קול מחאה. אין תמימות. כך או כך, אתם נושאים באחריות." (רוי, 1999)

הערות

1. החישוב נעשה לפי חישוב גודלם של התחומים בשליטה ערבית בשני צידי הקו הירוק. בשטחים הכבושים – שטחי A ו-B ואילו בתוך ישראל שטחי הרשויות המקומיות הערביות. האזורים בהם מנועים הערבים אזרחי ישראל ממגורים הם המועצות האזוריות, בהן רוב היישובים מעסיקים ועדות קבלה המונעות כניסת תושבים ערביים. גם פסיקת קעדאן בה פסק הבג"צ שהדרתו כערבי מיישוב קהילתי היתה בלתי חוקית לא שנתה מהותית את המצב בשטח, עקב חיזוק כוחן של ועדות הקבלה, כפי שצויין לעיל.
2. כותב שורות אלה היה מרכז פרויקט "ישראל 2020" בתקופה 1991-92. עשרות מומחים השתתפו בהפקת התכנית שפורסמה במספר כרכים באמצע שנות התשעים.
3. על פי נתוני הלמ"ס, 2015

מקורות

- אורן, ע. ורגב, ר. 2008. ארץ בחאקי: קרקע וביטחון בישראל. ירושלים: כרמל.
 אלטרמן, ח. והאן, א. 2004. שמירה על שטחים פתוחים-מה ניתן ללמוד ממדינות אחרות וליישם בישראל? מרכז שמואל נאמן, חיפה: הטכניון.
 אפרת, א. 1988, ערים ועיור בישראל, ירושלים: הוצאת כרמל.
 אפרת, א. 2002. גיאוגרפיה של כיבוש. גיאוגרפיה של כיבוש: יהודה, שומרון וחבל עזה. ירושלים: כרמל.
 בלנק, י. 2006. 'קהילה, מרחב, סובייקט – תזות על משפט ומרחב', דין ודברים, 2: 19-61.
 במקום, 2012, התחום האסור: מדיניות התכנון הישראלית בשטח C: ירושלים, במקום, www.bimkom.org/publications
 במקום, 2016, התחדשות עירונית: היבטים חברתיים בתכנון. ירושלים: במקום.
 דהאמשה, ע. וביגון, ל. 2014. על הזרה ושיום: עברית וערבית בשלטים הגליל. תיאוריה וביקורת. 43: 183-209.
 הנדל, א. 2007. שליטה במרחב באמצעות המרחב: אי-ודאות כטכנולוגיית שליטה. תיאוריה וביקורת, 31: 101-126.
 זיו, נ. ושמיר, ר. 2003. בנה ביתך – פוליטיקה גדולה וקטנה במאבק נגד אפליה בקרקע, בתוך שנהב, י. (עורך), מרחב, אדמה, בית, הקיבוץ המאוחד ומכון ון-ליר, עע: 84-112.
 חמאסי, ר. 2003. 'מנגנוני השליטה בקרקע ויהוד המרחב בישראל', בתוך אל-חאגי, מ. ובן-אליעזר, א. (עורכים) בשם הביטחון, עע' 421-448.
 חנפי, ס. 2009. 'הרס מרחב' spaciocide. תיאוריה וביקורת, גליון 32: 71-94.
 חסון, ש. 1991. מספר לפריפריה. ארץ ישראל: מחקרים בדיעת הארץ ועתיקותיה, כ"ב: 85-94.
 חסון, ש. 2012. הקדמה, בתוך חסון (ע) עיצוב המרחב בישראל, ירושלים, קק"ל, עע 1-19.
 למ"ס (לשכה מרכזית לסטטיסטיקה), 2014, אוכלוסייה וישובים בישראל. http://www.cbs.gov.il/reader/cw_usr_view_SHTML?ID=629

- יונה, י. וספיק, א. 2012. אפשר גם אחרת: מתווה לכינונה של חברה צודקת. תל-אביב, הקיבוץ המאוחד.
- יפתחאל, א. 1998. בינוי-אומה וחלוקת המרחב ב'אתנוקרטיה' הישראלית: התיישבות, קרקעות ופערים, עיוני משפט, 28: 3, 630-660.
- יפתחאל, א. 2006. סדקים באוטופיה: על "צדו האפל" של התכנון, בלוק: ארכיטקטורה, מדיה, תיאוריה, עיר, כרך 3, עע – 74-86.
- יפתחאל, א. 2012. בין אחת לשתיים: דיון בפיתרון המדינה האחת מול קונפדרציה לישראל/פלסטיין, המרחב הציבורי, 6: 156-180.
- יפתחאל, א. וגאנס, א. 2005. לקראת תיאוריה של משטרים אתנוקרטיים, מדינה וחברה, 4, 261-278.
- יפתחאל, א. וצפדיה, א. 2014. עיר המחור האפורה. בתוך פנסטר, ט. ושלמה, א. עורכים. ערי המחור: תכנון, צדק וקיימות. תל-אביב, הקיבוץ המאוחד: 176-193.
- יפתחאל, א. ומנדלבאום, ר. 2015. מדרום תיפתח הטובה: תסקיר חברתית תכנוני לבאר שבע, תכנון, 15.226-245
- כרמון, נ. 1998. מדיניות השיכון של ישראל: חמישים השנים הראשונות. חיפה: [המרכז לחקר העיר והאזור].
- מזור, א. 1997. הקדמה, בתוך, מזור, א. (עורך) ישראל 2020: תכנית אב לישראל בשנות האלפיים. חיפה: הטכניון-הפקולטה לארכיטקטורה ובינוי ערים.
- מרכז אדווה, 2009. ישראל – תמונת מצב חברתית: www.adva.org.
- מרכז ציפורי, 2006, מדרך לשילוב נספח חברתי-קהילתי בתהליכי תכנון ובניה, ירושלים: מרכז ציפורי.
- משגב, ח. ופנסטר, 2015. ט. הזכות לעיר ואקטיביזם מרחבי. המרחב הציבורי, 9: עע' 9-33.
- פורום דו-קיום בנגב, 2015, מאגר נתונים.
- קדר, ס. 2006. מחוזות החולשה: המשפט הישראלי והמרחב האתנו-לאומי בישראל. מדינה וחברה, (1)4: 845-884.
- קלוש, ר. ולו-יון, י. 2003. הבית הלאומי והבית הפרטי: תפקיד השיכון הציבורי בעיצוב המרחב, בתוך שנהב, י. (עורך) מרחב, אדמה, בית, ון-ליר, עע' 166-198
- רוי, א. 1999. הסוף המושלם יהיה מוות: מרב טובת הכלל, קץ הדמיון. תל-אביב: זמורה-ביתן.
- פרייזר, נ. (2004). מחלוקה להכרה? דילמות של צדק בעידן "פוסט-סוציאליסטי". בתוך: ד, פילק, א, רם (עורכים). שלטון ההון החברה הישראלית בעידן הגלובלי. (עמ' 270-297). תל-אביב: הוצאת הקיבוץ המאוחד/מכון ואן ליר ירושלים
- צפדיה, א. 2009. התיישבות בישראל: מבט על המלטריוזם, בתוך: אורן, ע. (עורך) מרחב הביטחון. מבט חדש על השימוש במשאבי קרקע לצורכי צבא וביטחון בישראל, בול – במת ון-ליר, ירושלים, מכון ון-ליר.
- צפדיה, א. ויפתחאל, א. 2008. 'ספריפריה: ערי הפיתוח והמקום המזרחי, בלוק: ארכיטקטורה, מדיה, תיאוריה, עיר (גליון נושא 'הגדה המזרחית'), כרך 6, עע' 22-30.
- שנהב, י. הקדמה, בתוך שנהב, י. עורך. 2003. אדמה, מרחב, בית. ירושלים: מכון ון-ליר, עע' 5-19.
- שרון, א. (1951). "יסודות לתכנון הפיסי בישראל" מתוך: תכנון פיסי בישראל. ירושלים: הוצאת המדפיס הממשלתי: 5-11.
- שחר, א. 2000. מדינת ארבעת המטרופוליניים. פנים: כתב-עת לתרבות, חברה וחינוך, 13: 3-11

- Abercrombie, N., S. Hill, and B. S. Turner (2000). *The Penguin Dictionary of Sociology*. 4th edition. London: Penguin Books.
- Alterman, R. 2002. *Planning in the Face of Crisis: Land, Housing and Mass Immigration in Israel*, London: Routledge.
- Efrat, Z. 2005. The Plan, in: Afrat, Z. (ed) *Border Disorder*, Jerusalem, Bezalel
- Fenster, T. (2002). "Planning as Control - Cultural and Gendered Manipulation and Mis-use of Knowledge." *Hagar - International Social Science Review* 3(1): 67-86.
- Flyvbjerg, B. (2000). Bringing Power to Planning Research: One Researcher's Story. Delivered at a conference "Planning Research 2000", London School of Economics and Political Science, March, 2000.
- Gordon, N. 2008. *Israel's Occupation*. Los Angeles, UC Press.
- Gregory, D. 2009. (ed) *The Dictionary of Human Geography*.
- Huxley, M. (1994). Planning as a Framework of Power: Utilitarian Reform, Enlightenment Logic and the Control. in *Beasts in Suburbia: Reinterpreting Culture in Australian Suburbs*. S. Ferber, C. Healy and C. McAuliffe (eds). Melbourne, Melbourne University Press: 148-169.
- King, A. (2002). Form urbanism, colonialism, and world economy. in G. Bridge and S. Watson (eds.). *Blackwell City Reader*, Blackwell: 524-541.
- Marcuse, P. (1997) Marcuse, Peter. 1997. "The Ghetto of Exclusion and the Fortified Enclave: New Patterns in the United States." *American Behavioral Scientist* special issue, "The New Spatial Order of Cities" 41(3): 311-326.
- Njoh, A.J. (2007). *Planning Power: Town Planning and Social Control in Colonial Africa*. London: UCL Press.
- Qumsiyeh, M. 2008. The Next sixty years for Palestine, *Israel-Palestine Journal*, Vol. 15, No. 1-2: 181-188.
- Shachar, A. 1998. Reshaping the Map of Israel: A New National Planning Doctrine, *Annals of American Political and Social Sciences*.
- Watson, V. (2006). "Deep Difference: Diversity, Planning and Ethnicity." *Planning Theory* 5(1): 31-50.
- Weizman, E. 2007. *Hollow Land: Israel's Architecture of Occupation*, London: Verso.
- Yacobi, H. 2009. *The Arab-Jewish City: Spatio-Politics in a mixed Community*. London: Routledge.
- Yiftachel, O. (1992). *Planning a mixed region in Israel: the political geography of Arab Jewish relations in the Galil*. Aldershot: Avebury.
- Yiftachel, O. (1996). The internal frontier: territorial control and ethnic relations in Israel. *Regional Studies*, 30, 493-508.
- Yiftachel, O. (2002), *Planning a Mixed Region in Israel*, Aldershot: Avebury

Yiftachel, O. (2006). *Ethnocracy: land, politics and identities in Israel/Palestine*. Philadelphia, PA: Pen Press.

Yiftachel, O. (2009). "Critical theory and 'gray space': mobilization of the colonized." *City* 13(2-3): 240-256.

Yiftachel, O. (2012). 'Between Colonialism and Ethnocracy: 'Creeping Apartheid in Israel/Palestine', in Jeenah, N. (ed), *Pretending Democracy: Israel, an Ethnocratic State*, African Middle East Centre, Johannesburg, pp. 95-116

Yiftachel, O. (2016) 'Aleph: Jerusalem as Critical Learning', *City*, Vol. 20: 104-118.

