



מאוצרות טבע לטבע כאוצר : שינוי ביחס הממלכתי למכתש רמון שינוי גבול שמורות הטבע במכתש רמון מ-1950 ועד 2020

מבוא

"בשעה שברא הקדוש ברוך הוא את אדם הראשון נטלו והחזירו על כל אילני גן עדן ואמר לו : ראה מעשי כמה נאים ומשובחים הם, וכל מה שבראתי בשבילך בראתי, תן דעתך שלא תקלקל ותחריב את עולמי, שאם תקלקל אין מי שיתקן אחריך..." (קהלת רבה, ז 28).

באפשרותי לספר ממקור ראשון, כי בעידן המודרני, התעצם הקונפליקט, בין מידת הצורך בשימור מערכות טבעיות ובין מידת הפגיעה בהן עקב הפרעות אדם מרובות. למעלה מעשור, אני ממלא תפקידי פיקוח שונים ברשות הטבע והגנים, במהלכן חוויתי והתמודדתי עם התנגשויות בין הצורך לשמר שטחים ומערכות אקולוגיות, לבין הצורך לנצל את משאבי הטבע בצורות שונות על-ידי האדם עקב צרכיו לקיום עצמו ולקיום סביבתו, המעוצבת על-פי מידותיו.

התפיסה הרווחת כיום היא כי יש לפעול להקטנת נזקי האדם, על-מנת שתהיה אפשרות להותיר לדורות הבאים עולם, אשר יוכל לתמוך בחיים ולספק תנאי מחייה דומים בעתיד - הדבר מכונה 'התנהלות ברת קיימא' שהדרך להשיגה הינה 'הקטנת טביעת הרגל האקולוגית'. פעולות לצמצום ההתחממות הגלובלית היא דוגמא מוכרת לתפיסה זו. הצורך המתגבר בשמירה על הטבע, נמצא בתלות ישירה לרמת הפגיעה בטבע, ההולכת וגוברת בצורה דרמטית, מאחר וברור שכאשר אין פגיעה בטבע אין צורך לשמרו.

גידול אוכלוסין, במקביל לגידול בצריכה לנפש, מובילים למצב בו הזיהום אותו יוצר האדם לא מצליח להיות מטופל על-ידי מערכות טבעיות, יחד עם מגמה של שטח הולך ואוזל לקיומן של מערכות טבעיות אלו. חבריי למקצוע (פקחי רשות הטבע והגנים המנהלים אזורי פיקוח) יעידו, כי הם חווים על בסיס קבוע כרסום 'זוחל' או כרסום 'מקפץ' בשטחים טבעיים על-ידי הפיכתם לשטחים חקלאיים או שטחים המופשרים לבינוי ותשתיות המשנים לחלוטין את פניהם. מאחר ואנו זקוקים לשרותי הטיהור של הטבע (מערכות טבעיות לטיפול בזיהום אותו מייצרת אוכלוסיית האדם) יש צורך בשטחים פתוחים לספק שירותים אלה. מאחר ושטחים פתוחים הולכים ונתפסים לצורכי האדם, עולה הצורך בשמירה והגנה עליהם בצורה מאורגנת וממוסדת. הדבר בא לידי ביטוי בישראל, בהגדרת שימושי קרקע לשימור.

שימושי קרקע הם מגוון הדרכים בהן משתמש האדם בקרקע לתפקודים שונים כגון בינוי, חקלאות, או תעשייה, בעוד שייעודי הקרקע משמשים



לתאר מצב עתידי מתוכנן של שימוש. חלק מהשטחים המוגנים בישראל הינם 'שמורות טבע', שהינן המסגרת המקובלת לקיום שמירת טבע בישראל, ואשר שימוש הקרקע בהן מוגדר כ"שטח שבו נשמרים חי, צומח, קרקע, מערות או מים, שיש בהם עניין של מדע או של חינוך, מפני שינויים בלתי רצויים במראם, בהרכבם הביולוגי או במהלך התפתחותם, וששר הפנים... הכריז עליו... שמורת טבע..." (מתוך 'חוק גנים לאומיים ושמורות טבע', 1963). החוק התחדש והתעדכן עם השנים אך כמעט ולא חל שינוי בהגדרתו, למעט התוספות של 'שימור הנוף' כמטרה. ניתן לומר, כי על-פי תפיסת המחוקק, שמורות טבע הן המקום היחיד בו לטבע, על כל מרכיביו, יש זכויות על-פי חוק להמשך תפקודו הרגיל ללא הפרעה.

חלק משימושי וייעודי הקרקע בישראל שידונו בהמשך מסמך זה הם כרייה וחציבה, ותעשייה הקשורה לחומרי גלם, כאשר הכוונה למפעלים המעבדים תוצרי מחצבים כדוגמת מפעלי ים המלח או מפעלי הפוספטים.

ייחודו ומאפייניו של מכתש רמון

ארץ ישראל בורכה בערכי טבע רבים, שחלקם ייחודיים בקנה מידה גלובאלי. בין ערכי טבע אלה גם מכתשי הנגב (האזור המכונה 'ארץ המכתשים'), שהינם תופעת טבע גיאולוגית ייחודית, ואשר מכתש רמון (להלן – 'הרמון') הוא הגדול בהם. המכתשים הם עמקים שבהיקפם קירות זקופים וניקוזם מתבצע על-ידי נחל יחיד. התפתחותם קשורה בתהליכי בלייה שפעלו על תוכם של רכסים, אשר בנויים שכבות סלע קשות (דולומיט) המונחות על שכבות סלע רכות (אבן חול). לתופעת המכתשים אין מקבילה ומכאן, ייחודם הגדול.

עקב תהליכי הבלייה הייחודיים שיצרו את מכתש רמון נחשפו שכבות סלע שונות מתקופת הטריאס ועד תקופת הקרטיקון התחתון, מהלך של כ-150 מיליון שנה. וכך, על פני שטח קטן יחסית, ניתן למצוא מגוון סלעים ומאובנים גדול מאוד. שיטחו של מכתש רמון הינו כ-250 קילומטרים רבועים. חשיבות עובדות אלה, באה לביטוי בכך שהרמון הינו העשיר במגוון הגיאולוגי והגדול שבין שאר המכתשים, ולכן, קל לראות בו כר פורה למשאבי טבע בצורת מחצבים שהפקתם קלה יחסית. במקביל, ניתן לחקור ולתייר בצורה קלה ופשוטה יחסית בין תופעות טבע ייחודיות.

מטרות

מסמך זה בא לבחון, האם חל שינוי במדיניות הממלכתית של ישראל ובגישתה למכתש רמון מאז הקמתה ועד העשור הנוכחי, והאם שינוי גבולות שמורות הטבע במכתש רמון לאורך שנות קיומה של המדינה, יכול לשמש כמדד לשינוי בגישה למכתש רמון.

ההשערה היא, כי אכן חל שינוי בגישת המדינה לרמון. מאחר וייעודי קרקע הינם ביטוי למדיניות ממשלתית, ניתן יהיה לזהות שינוי במגמת מדיניות על-פי תזוזת גבול שמורות הטבע בתוך שטח המכתש לאורך השנים. בנוסף, ניתן יהיה להבחין בייעודי הקרקע השונים ברמון, מייעודי קרקע של 'שמורת טבע' אל מול שטחים בייעוד 'כרייה וחציבה' ו'תעשייה הקשורה בחומרי גלם'.

חשיבותו של חיבור זה, בכך שהוא סוקר בהסתכלות מימנעוץ הציפורי את השינוי שחל בייעודי הקרקע במכתש רמון, ומאפשר להבין בצורה ברורה,

כיצד נוצר המצב הסטטוטורי הנוכחי, ומה היו הגורמים שתרמו למצב זה. מחקר זה, יכול אף לסייע להצגת המאמצים וההישגים ברמון לגופים בעלי עניין, ולגופים המנסים לעורר בקרבם עניין, כגון אונסק"ו (מדינת ישראל מבקשת להגיש את 'ארץ המכתשים והבקע הצמוד' להכרזה כאתר טבע ייחודי בעל חשיבות לכלל האנושות). עוד עולה מן המחקר, היכולת להבחין בתכנון וניהול אסטרטגיות לקידום תהליכי שימור. צירוף של מחקרים רבים כגון זה, הדנים במגמת שימור מול פיתוח, יכולים לצייר תמונה טובה וברורה יותר, של מגמות פיתוח ושימור בישראל.

חשוב לציין, כי ייתכן ובחיבור זה לא נמנים סיבות וגורמים אשר תרמו למצב השימור הנוכחי של מכתש רמון. עקב מגבלות שונות, לא ניתן היה לרדת לרמת פירוט מעמיקה יותר, ומכאן, ייתכן שחסר מידע משמעותי לצורך מתן תמונה מושלמת לתהליך המתואר. לדוגמא – סביר כי כוחות כלכלה וכדאיות הפקה של מחצבים שונים תרמו לרמת הפגיעה ברמון ואינטנסיביות פעולות החציבה לאורך השנים, עד להפסקה מלאה של החציבה והפעלת תעשייה הקשורה בחומרי גלם.

מתודולוגיה

החיבור מבוסס על סקירה של מפות שונות ומסמכי תכנון שהופקו לאורך השנים והוא מובא בשבעה פרקים - אחד לכל עשור. בגוף העבודה מוצגים קטעים ממפות שונות, ובפרק הסיכום מרוכזים הממצאים. לצורך הקלת ההתמצאות, סומנו גבולותיו של מכתש רמון בקו כחול בכל קטע מפה שם נדרש הדבר.

שאלת המחקר, נבדקה על-ידי בחינת תזוזת גבול שמורות הטבע ברמון לאורך שנות קיומה של מדינת ישראל, מהקמתה ועד לשנת 2020. מקורות המידע לשינויים בגבולות שמורות הטבע היו מפות ייעודי ושימושי קרקע ארכיוניות ועדכניות שהופקו על-ידי משרדי ממשלה, ובנוסף, סקרים ומסמכים רשמיים שהופקו עבור משרדי הממשלה לאורך השנים. המידע שנאסף מהמקורות השונים חולק לפי עשורים, למעט העשור הראשון שהורחב לתריסר שנים, מ-1948 ועד ל-1960.

ניתן לטעון, כי החלוקה לעשורים מלאכותית מאחר ותהליכי תכנון הינם משתנים והמשכיים, ואינם מוגבלים לנקודת זמן שרירותית; סקר או מפה יכולים לעבור עריכה לקראת סיום עשור ולהיחתם בתחילתו של העשור הבא. מאידך, חלוקה זו מאפשרת לבחון ולהגדיר בצורה ברורה את נושא העבודה וכך לבדוק את השינויים הסטטוטוריים בצורה השוואתית בפרקי זמן קבועים. בנוסף, עשור הינו פרק זמן ארוך מספיק על מנת לבחון שינויים בתהליכים תכנוניים.

בכל עשור, נבחנו מספר נושאים: גבול ייעודי קרקע שונים במכתש רמון, שטחם של ייעודי הקרקע, וגורמים משפיעים על שינוי בשימושי וייעודי הקרקע במכתש רמון.

בחינת הנושאים נעשתה בדרך הבאה:

לאחר בירור גבולות שמורת הטבע בעשורים השונים נעשה חישוב מקורב של שטח המכתש בקילומטרים רבועים (להלן קמ"ר) על-ידי מערכת עיבוד נתונים גיאוגרפית. בכל עשור, נמדד השטח המוגן (שטח שיעודו מוגדר על-



שינוי ביחס הממלכתי למכתש רמון

די משרד הפנים כ'שמורת טבע' לעומת שטחים לא מוגנים (כל שטח שיעודו אינו 'שמורת טבע'). השטחים המוגנים והשטחים הלא מוגנים נמדדו אף הם בקמ"ר. כמו כן, נסקרו בכל עשור גורמים שהשפיעו על שינוי שימושי וייעודי הקרקע.

לאחר בחינת הגורמים לעיל נעשה סיכום בצורת מפות וגרף, וזאת על-מנת להציג את השינוי בגבולות ובשטח שמורות הטבע לאורך השנים, וכדי לזהות מגמה ביחס המדינה למכתש רמון.

העשור הראשון למדינה הצעירה: 1960-1948

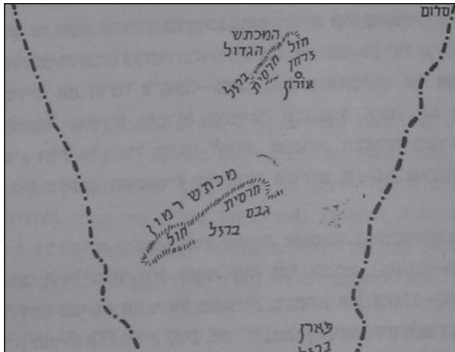
בשנותיה הראשונות של מדינת ישראל, המודעות לשימור שטחים והגנה על תופעות טבע ומערכות אקולוגיות - כמעט ולא קיימת. המודעות הנמוכה לשימור הסביבה אינה מאפיינת רק את ישראל ואינה קשורה למודעות נמוכה של הממסד בישראל באופן מיוחד, אלא היא חלק ממצב עולמי, בו החשיבה וההגדרה של מושגים כגון "שמירת טבע" ו"איכות סביבה" נמצאות בהתהוות. במקביל למודעות הנמוכה, קיים מצב, בו המדינה הצעירה זקוקה למשאבים זמינים רבים, מאחר ואופי הפיתוח וההתיישבות מוכתב על-ידי תפיסה מתגבשת של 'כיבוש השממה'.

המפות משנותיה הראשונות של המדינה המתייחסות לאזור הרמון אינן סטטוטוריות ומחייבות כפי שהן כיום, כיוון שהמערכת התכנונית כמו גם תפיסת התכנון, נמצאות בשלבי הקמה וגיבוש. תוכניות מהתקופה הזו, מורכבות ממפה ומהנחיות והן מבטאות את תפיסתו של אריה שרון, אדריכל ומתכנן שעמד בראש וועדה ממלכתית לעניין זה, כפי שמובא בחיבורו של ד"ר זאב זיוון "המעשה והמדיניות הישראלים בנגב הדרומי 1949-1957". זיוון (1998), מתאר את החלום הגדול למציאת מרבצים משמעותיים בנגב ואף משתמש בביטוי "בין תקווה לחיפוש" בהתייחסו לציפיות ממשלת ישראל מהנגב.

בשנים בהן עוסק פרק זה, נעשים סקרים רבים שאמורים לתת 'רשימת מצאי' של פריטים שונים במדינה הצעירה, ומבוצע תיעוד משאבים שונים בישראל, מתוך כוונה לבחון את משאבי הטבע הזמינים לניצול, כמובא באיורים 1 ו- 2. הסקרים שנעשו הם רבים ומגוונים, ובחלקם מוצג מכתש רמון. ניתן לראות, כי מיפוי המכתש הינו חלק מאותה רשימה מתגבשת, וכי הדגש מושם על מצאי המצויים ולא על מצאי ערכי הטבע במכתש. הדבר עולה בקנה אחד, עם המודעות העולמית הנמוכה לנושאי שימור הסביבה הקיימת יחד עם תפיסת 'כיבוש השממה' של ישראל.

מיותר לציין, כי בסקרים הרשמיים אין אזכור לתופעות טבע ייחודיות במכתש ואין יעודי קרקע המבטאים שימור והגנה של הטבע. בשנים אלה, מכתש רמון נתפס כמקום לניצול משאבים בלבד; ההתייחסות אל אוצרותיו היא חד כיוונית – טובת האדם בלבד.





איור 1: הגדלה מתוך:
 'המחצבים בנגב'.
 מקור: פאפריש, 1958



איור 2: הגדלה
 מתוך: "מפת אוצרות
 הקרקע ותת הקרקע".
 מקור: לנברג, 1953

תחילת תפיסת שימור והגנה על שטחים בשנים 1960-1970

למרות מדיניות הפיתוח ופיזור האוכלוסין המוזכרת לעיל, שננקטה בשנותיה הראשונות של המדינה, ישנם כוחות ממסדיים הפועלים להקמת ארגון שמירת טבע. מאמצים אלה נושאים פרי, כאשר בשנת 1963 קמה 'רשות שמורות הטבע' (להלן 'הרשות') שמטרתה הוגדרה 'ליזום ולתכנן הקמת שמורות טבע, לקדם ולנהל את השמורות וכן להגן על ערכי טבע'. הדבר מייצג תפיסה, בה ישנם ערכי טבע בישראל שאין שני להם בעולם, והטבע עצמו הינו משאב ללא תחליף. הקמת 'רשות שמורות הטבע' והפקדתה על מגוון חוקי שימור שטחים טבעיים וערכי טבע מעידה על כך שמתפתחת תפיסה הגורסת כי יש לבצע שימור, אלמלא כן, ייכחדו וייעלמו שטחים, צמחים, בעלי חיים ואף תופעות שונות. סמלה של הרשות דאז - ראשו של יעל זכר מבטא תפיסה זו שכן בעל חיים זה כמעט ונכחד אז לחלוטין מנופי ישראל, ושימורו, היה אחת ממטרותיה העיקריות של הרשות הצעירה.

על מנת להשיג את מטרותיה ומאחר וערכי הטבע עליהם הופקדה צריכים מרחב להתקיים בו, הרשות צריכה להחזיק בשטחים. הפתרון נמצא בדמות הכרזת שטחים לשימוש קרקע של 'שמורות טבע'. חלקים גדולים משטחי הרמון נכללים כבר בתקופה זו בשטחי שמורות טבע: חלקו המזרחי נכלל בשמורת טבע 'מצוק הצינים' וחלקו המערבי נכלל בשמורת טבע 'הר הנגב'. הדברים באים לידי ביטוי בתוכנית מתאר מחוזית 6 של מחוז דרום משנת

1965 שבה מופיע כעת יחד עם ייעודים מוכרים של "כרייה וחציבה", ו"תעשייה הקשורה בחומרי גלם" גם ייעוד של שמורת טבע. ראוי לציין, כי מסומנים שטחים פתוחים נוספים: בחלקו המזרחי של המכתש מסומנים בין שטחי הכרייה והחציבה לבין שמורת הטבע שטחים ללא ייעוד קרקע כלשהו. מפה מתוך תכנית אב לפיתוח הנגב של משרד הפנים משנת 1977, מראה כי שטחים אלה מיועדים לחקלאות.

לסיכום, בעשור זה קיימים שטחים שמורים במכתש רמון. השטחים השמורים משתרעים על שטח של כ-120 קמ"ר (כ-48% מכלל שטח המכתש) והשטחים שאינם שמורים (כל שימושי הקרקע האחרים) משתרעים על פני כ-130 קמ"ר המהווים כ-52% משטח המכתש.

תכנון מחודש של שטחי הנגב על רקע הסכם השלום עם מצרים 1980-1970

בעשור זה, לא מתרחשים שינויים בשימושי הקרקע ברמון, אך מתקיימת פעילות תכנונית רבה ומאומצת, יחד עם עריכת סקרים רבים ונרחבים להם שותפים גופים רבים, במגמה לעריכת שינויים בייעודי הקרקע. כל זאת, לקראת עזיבת צה"ל את מרחבי סיני והתכנסותו בשטחי הנגב. בעקבות הסכמי השלום עם מצריים. הצורך בסקרים רב, כיוון שהצבא הינו צרכן שטח משמעותי ופעולותיו בשטחים בעלות סיכוי גבוה לגרימת נזק משמעותי לשטחים טבעיים ולנגב בכללותו.

תוצר משמעותי של פעילות תכנונית זו הינו תוכנית אב לפיתוח הנגב משנת 1977 אשר שוקלת מרכיבים רבים מהנגב, ובין היתר את ערכי הטבע וניהול שמורות טבע. בנוסף מחובר מסמך ייעודי לקראת כניסת צה"ל לנגב בשם "תוכנית לפיתוח הנגב – פריסה ותשתית". מסמך זה משקף שינוי ביחס אל הרמון אשר בא לידי ביטוי בהימנעות מתכנון פעילות צבאית כלשהי ברמון, כפי שעולה ממפת זיהוי קונפליקטים (איור 4) וממפת אזורי רגישות נופית (איור 5). מכתש רמון אינו מסומן כאזור קונפליקט בין פעילות צבא לבין תיירות ונופש בחיק הטבע

במסמך 'תוכנית אב לפיתוח הנגב' קיימת גם הצעת רשות שמורות הטבע להרחבת שמורות טבע ברמון. בנוסף, ניתן להתרשם מהמסמך כי הגיאולוג, פרופ' איסר, מציע פארקים נושאים, כאשר הרמון מופיע כפארק שהנושא המאפיין אותו הוא גיאולוגיה.

המשך מגמת השימור יחד עם מגמת פיתוח וקליטת קהל, 1980-1990

בעשור זה מתממשות תוכניות הגופים השונים ושימושי הקרקע ברמון עוברים שינוי עם הפיכת עשרות קילומטרים רבועים משטחים שאינם מוגנים לשטחי "שמורות טבע", דהיינו לשטחים מוגנים. השימושים החדשים נקבעים על-ידי תוכנית מתאר מס' 4 למחוז הדרום של משרד הפנים, משנת 1982. עבודת ההכנה שבוצעה בעשור הקודם אפשרה להגדיל את שמורות הטבע וניתן לראות שגבולות שמורות הטבע מתרחבים ומגיעים עד ליבו של מכתש רמון, כמופיע באיור 6. לאחר שינוי זה בגבולות שמורות הטבע, השטח המוגן ברמון גדל ומשתרע על כ-165 קמ"ר בעוד שהשטח הלא מוגן עומד על כ-85 קמ"ר. ברמון אין כלל שטחים המיועדים או משמשים לשטחי אש

או אימונים של צה"ל. בנוסף לשינויים ביעודי הקרקע הבאים לידי ביטוי בתכניות מתאר, מתחילה להיבנות תשתית לקליטת תיירות במכתש רמון: נכתבת תכנית אב ל'קריית פארק הרמון' שימנעו' משמעותי מאחורי תכנונה וגיבושה הוא פרופ' עמנואל מזור, גיאולוג ואיש חזון. כחלק מפארק הרמון, מוקמים מספר מוסדות: "מדע רמון" – גוף המרכז חוקרים מתחומים שונים, ה"חי-רמון" – פארק המציג את החי במדבר, "מרכז המבקרים" על מצוקיו הצפוניים של המכתש בעיירה מצפה רמון המהווה 'שער' אל מכתש רמון, וחניון "בארות" שמתפקד כחניון לילה גדול ומרכזי בתוך המכתש, המספק שירותים חיוניים כמו מים זורמים, הסעדה והלנה, למטיילי האזור. כמו כן, נסללות דרכי מצעים מהודקות המובילות לאתרי תיירות חשובים ובולטים במכתש ביניהם "הנגרייה", חאן סהרונים, נחל ארדון והר ארדון. צעדים אלה, הינם צעדים חשובים שמושכים את הקהל להגיע אל הרמון, ובפועל גורמים לשינוי במודעות הציבור וגופי התכנון אל הרמון.

הכרזה ממלכתית על שינוי מגמה במכתש רמון: 2000-1999

עבודות הפיתוח וקליטת הקהל ברמון נושאות פרי; מתחילת עשור זה, כמויות המבקרים ברמון עולות בצורה משמעותית, עקב הפיתוח במכתש ועקב עלייה דרמטית במספרי רכבי 4X4 בישראל. אין שינויים ממשיים ביעודי הקרקע ברמון, אך קיימת כוונה להמשיך ולהרחיב את גבולות שמורות הטבע על חשבון שטחים המיועדים לכרייה וחציבה ולתעשייה הקשורה בחומרי גלם. רשות שמורות הטבע מגישה תוכניות לשינוי ייעוד השטח בחלקים מהרמון במסגרת תכנית 'שמורת מצוק הצינים הרחבה 2' ותכנית 'שמורת הר הנגב הרחבה 3'.

למרות שאין שינוי ביעודי הקרקע, מתרחש בעשור זה מהלך ממלכתי חשוב ביותר: מתקבלת החלטת ממשלה 3494 בענין 'ארץ המכתשים' הקובעת כי:

[...] הנגב...חלק הארי מהשטחים ה'פתוחים', הם למעשה שטחי אימונים ואש, קרקעות בלתי מוסדרות, שטחי כרייה וחציבה, תעשייה [...].

שמירת איכות הסביבה ופיתוח התיירות הם אלה אשר יבטיחו כי ערכי הטבע והנוף יעמדו כנכס לרווחת האוכלוסייה בישראל וכבסיס כלכלי.

[...] עד היום נמשכות פעולות של כרייה וחציבה "פרועה"...תוך התעלמות מוחלטת משיקולים לאומיים ארוכי טווח...יש לפעול כדי להבטיח את המשך צמיחת התיירות בנגב...ובעיקר - המכתשים.

במסגרת תכנית התיירות המוצעת, יהווה אזור ארץ המכתשים – במרכזו איזור מכתש רמון – מוקד ייחודי לתיירות מדברית. המשך פיתוחו [...] מותנה [...] בהגבלת שימושים אחרים באיזור המכתשים ובעיקר: תכנון זהיר של כרייה ושיקום...

יש להבטיח כי עקרונות החלטה זו יבואו לידי ביטוי בתוכנית המתאר...

התכניות יתבססו על העקרונות הבאים: ביטול השטח המיועד לכרייה וחציבה במכתשים, וייעוד השטח כשמורת טבע; איסור כרייה וחציבה...; הפיכת אזור המכתשים לפארק גיאולוגי לאומי, שיכלול שטחי שמורות טבע [...].

המילה 'שיקום' המוזכרת לעיל חשובה ביותר אף היא בתהליך שינוי שימושי ויעודי הקרקע: הכוונה היא לשיקום מחצבות, שעל ביצועו מופקדת משנות

ה-70 הקרן לשיקום מחצבות. לאחר הגשת תוכנית לשיקום וביצועה מתקיים שינוי ייעוד סטטוטורי. מכאן עולה, שכוונת ישראל היא ששטחים המיועדים לכרייה וחציבה ברמון ישוקמו, יוסדרו ובסופו של התהליך ישתנה ייעוד הקרקע שלהם. ואכן, משנת 1998 ועד שנת 2000 משוקמות שבע מחצבות במכתש רמון ונקבעים כללים ושיטות עבודה לצורך ביצוע שיקומים ברמון (מסמך שנערך על-ידי האדריכלית עמית סגל).

בין המחצבות המשוקמות – חניון לילה הר ארדון, הנגרייה הלבנה, מחצבות החול, ועוד.

בעשור זה אמנם אין שינוי בשטח בצורת ייעודי קרקע לשימור, אך קיימת הצהרה ממלכתית משמעותית על המשך המגמה. מניין השטחים השמורים עדיין עומד על 165 קמ"ר לערך בעוד השטח הלא מוגן עומד על 85 קמ"ר לערך.

המשך תנופת השימור והיפוך המגמה: 2010-2000

בעשור הנוכחי ממשיכה המגמה שנסקרה לעיל, והיא באה לידי ביטוי במספר אופנים שיפורטו להלן:

ממשיכה מגמת שיקום המחצבות, כאשר השיקום המבוצע הינו בחלקו פונקציונאלי (לקליטת מבקרים), ובחלקו נופי וגיאואקולוגי (שיקום גיאואקולוגי כמטרה, הינו מגמה שהחלה בחלקו השני של העשור, בהשתתפות של כותב מסמך זה). בתחילת העשור משוקמת מחצבת הגבס לטובת חניון הלילה הגדול ברמון, המחצבות לצידי כביש 40 המוביל לאילת, משוקמות לטובת נוסעי הכביש (שהוגדר ככביש נופי-תיירותי). פעילות השיקום ממשיכה בשיקום בורות חציבה ובהם מינרלים מתכתיים כגון כסף ואורניום ב'גיא זוחלים' שהוכשרו כחלק משביל גיאולוגי לחובבי טבע כמו כן, שוקם נופית מכרה הבנטוניט לטובת נוסעי כביש 40. את פעילות השיקום בעשור זה, חותמות מחצבות הקאולין והחול בסמוך לאתר ה'נגרייה' ששוקמו לטובת ציבור המטיילים, הן כאתר לאיסוף חולות צבעוניים והן כתחנת האכלה לנשרים הפתוחה לציבור, וכל זאת בנוסף לשיקום אקולוגי על פני כ-1000 דונם נוספים.

באמצעותו של העשור נערכת תוכנית אב להמשך שיקום המחצבות (על-ידי משרד ברידא מעוז), אשר בין היתר מהווה תמיכה נוספת להמשך השינויים ביעודי הקרקע של שטחי המחצבות מכרייה וחציבה לשטחים מוגנים. במהלך הכנת תוכנית האב מתקיימים שני שימועים ציבוריים המעורבים גופים שונים ובהם מינהל מקרקעי ישראל והוועדה המקומית מצפה רמון, יחד עם תושבי ותיירני האזור. בסופו של הדיון מוסכם על כל המעורבים, כי יש להמשיך במגמה הקיימת של שימור ושיקום, תוך שינוי הייעוד של הקרקע כך שבסוף השיקום יהפכו השטחים המשוקמים למוגנים על-ידי הכרזתם כשמורת טבע וכגן לאומי.

בנוסף לפעילות השיקום, קיים גם שינוי בגבולות שמורת הטבע הבא לידי ביטוי בהכרזת הרחבה 2 של שמורת מצוק הצינים כמסומן באיור 7. בנוסף, לקראת סוף העשור אושרה הרחבה 3 לשמורת הר הנגב. הרחבות אלה מגדילות משמעותית את השטחים המוגנים על חשבון השטחים שאינם מוגנים; בעקבותן, שטח האזורים המוגנים גדל לכ- 235 קמ"ר, בעוד שטח

האזורים הלא מוגנים הצטמצם ועומד על כ-15 קמ"ר בלבד.

ראוי לציין, כי בשנת 2009 הוענק פרס "מגשים ישראל" על-ידי נשיא המדינה, מר שמעון פרס, לגופים שהיו מעורבים ותרמו להפיכת מכתש רמון ל'פארק גיאולוגי לאומי': מכון ויצמן למדע (על פועלו של פרופ' עמנואל מזור), הקרן לשיקום מחצבות ורשות הטבע והגנים

השלמת עבודות השיקום יחד עם הכרזת כל שטחי הרמון כמוגנים בעשור הבא בשנים 2010-2020

תוכנית האב הרעיונית לשיקום מחצבות ברמון (המוזכרת לעיל) ממליצה להגן על יתרת האזור שאינו שמור, מה גם שזו המטרה הסופית של פעולות שיקום המחצבות. באיור 8 ניתן לראות כי מומלץ להפוך את יתרת השטח הלא מוגן, אשר בחלקו שימש בפועל לכרייה וחציבה ובחלקו יועד לכך אך לא שימש לכך, לשטחים שמורים. ההצעה היא כי רוב השטח הלא מוגן יועד לשמורת טבע ושטח של קמ"ר אחד לערך כגן לאומי. תוכנית לשינוי ייעוד השטח לשמורת טבע שהוכנה על-ידי רשות שמורות הטבע והגנים - הוגשה לוועדה המחוזית לתכנון ובנייה ותוכנית לשינוי ייעוד של השטח לגן לאומי הוגשה על-ידי האדריכל צבי דקל.

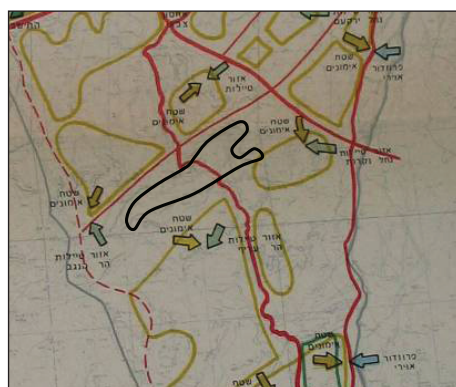
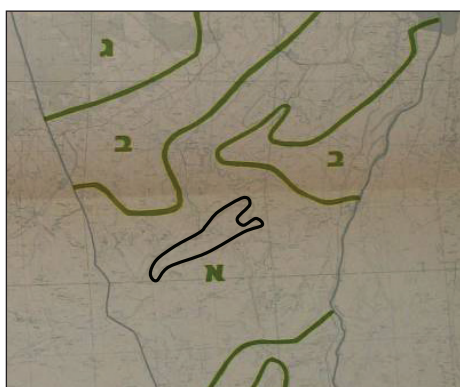
עם כל זאת, נשארים מספר אזורים ברמון בשטח כולל של קמ"ר אחד בערך, בייעודם הנוכחי לכרייה וחציבה, וזאת, מתוך תפיסה כי יש לשמור עתודת חומרי גלם שאינם בנמצא בשום מקום אחר בישראל. מכלל שטחו של המכתש מתוכננים להישאר, עם השלמת אישור תוכנית ייעוד קרקע אלה, שטחים לא מוגנים בהיקף של כ-0.4% משטח המכתש.

בימים אלה, מתנהלות במכתש רמון עבודות שיקום שהחלו בשנת 2009 לשטחי הכרייה המשמעותיים האחרונים: מחצבות חרסית דמוית צור וחרסית "השוקולד", שהינם שטחי הכרייה והחציבה הגדולים ביותר שהיו בו. שיקום זה, הוא הגדול שבוצע בישראל עד כה. במהלך עבודות שיקום אלה, שמכרז לביצוען התקיים בשנת 2008, מועברים כמיליון וחצי מטרים מעוקבים של עפר ומטופלים כ-3 קילומטרים רבועים של מפגעי חציבה. הפרויקט צפוי להסתיים בשנת 2011, אזי יהפוך השטח לגן לאומי עם אתרי עניין גיאולוגיים רבים שייחשפו ויודגשו במהלך עבודות השיקום. בתוך הגן הלאומי מתוכנן להיבנות מערך קליטה לתיירות שמטרתו להבליט ולהדגיש את הגיאולוגיה הייחודית של הרמון תוך מתן נגישות גבוהה ותשתית מתאימה. בין המרכיבים המתוכננים במערך קליטת התיירות: מבואת כניסה יחד עם מוזיאון גיאולוגי פתוח, שיכלול דרך באורך כחמישה ק"מ ונקודות עניין גיאולוגיות רבות לאורכה, מתוכנן אף להיחפר אגם מי תהום עם שטח פנים של כעשרה דונמים.

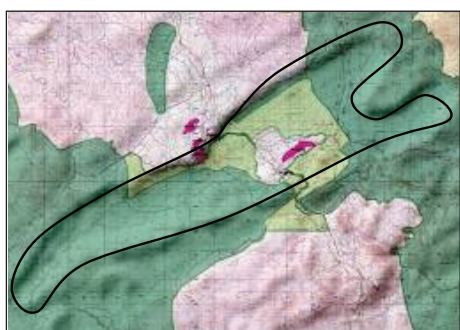
בסיומו של תהליך השיקום ושינוי ייעודי הקרקע לשמורות וגן לאומי, יהיו כאמור ברמון שטחים שמורים בהיקף של כ-249 קמ"ר, לעומת שטחים לא שמורים בהיקף של 1 קמ"ר בלבד.



איור 3: הגדלה מתוך "תוכנית מיתאר מחוזית מס' 6, מחוז דרום". הצבע הכתום משמאל: שמורת טבע הר הנגב; הצבע הירוק מימין: שמורת הטבע מצוק הציננים; משבצות צהוב וכתום במרכז המכתש: שטחים ביעוד כרייה וחציבה, וביעוד של תעשייה הקשורה בחומרי גלם. מקור: משרד הפנים, 1965



איור 4 (מימין): הגדלה מתוך: מפת זיהוי קונפליקטים. מקור: וכמן, 1979
איור 5 (משמאל): הגדלה מתוך: מפת אזורי רגישות נופית. א' מציינת את דרגת הרגישות הגבוהה ביותר. מקור: וכמן, 1979



איור 6 (מימין): הגדלה מתוך: מפה מסכמת, תוכנית מיתאר מחוזית מס' 4. צבע ירוק משמאל: שמורת טבע הר הנגב; צבע ירוק מימין: שמורת טבע מצוק הציננים; צבע צהוב במרכז המכתש: שטחים שיעודם כרייה וחציבה ותעשייה הקשורה בחומרי גלם. מקור: משרד הפנים, 1982.
איור 7 (משמאל): הגדלה מתוך: מפת הרחבת שמורות הטבע במחוז דרום, 2009. צבע ירוק-בהיר במרכז המכתש מציינ הרחבות לש"ט מצוק הציננים ולש"ט הר הנגב. מקור: רטי"ג, 2009

סיכום

ניתן לראות שינוי בולט ביחס אל הרמון על-ידי מדינת ישראל לאורך שנות קיומה. בשנותיה הראשונות של המדינה היחס לרמון התמקד ביכולת לניצול משאבי טבע, בעוד שבשנת 2020 תושלם כמעט בצורה מוחלטת מטרת שימור הרמון כמשאב טבע ייחודי והנגשתו לציבור ככזה. כאשר מתבוננים בריכוז השינויים בגבולות שמורות הטבע, (איור 9), המציגים שטחים מוגנים ושאינם מוגנים, בולט השינוי עד מאוד:

ניתן להתרשם מהמגמה הבולטת של גידול השטחים המוגנים גם מהתבוננות בלוח 1: ממצב של 0 קמ"ר מוגנים במכתש רמון עם קום המדינה, למצב של 249 קמ"ר מתוך כ-250 קמ"ר בשנת 2020. איור 10 מציג את אותם נתונים באחוזים: ממצב של 0% שטחים שמורים עם קום המדינה למצב בו 99.6% משטחי המכתש יהיו שמורים ומוגנים על-פי חוק בשנת 2020.

המכתש כתופעת טבע הצליח למשוך אליו תשומת לב רבה. עם התבררות המדינה מצליחים כוחות שימור טבע בעבודה מאומצת ורבת היקף להוביל לשינוי במצב ההגנה על שטחי המכתש, ולמעשה מתרחשת בו מגמה הפוכה למגמת שטחים פתוחים בארץ ובעולם. המרכיבים שהובילו לאפשרות לשמר את מכתש רמון הינם, בין היתר: מצאי ייחודי של ערכי טבע יחד עם עבודה מאומצת ורבת היקף של גופי ואנשי שימור בנושאי תכנון. ברמון, עובדות אלה הובילו לשינוי בהגנה על שטחים טבעיים. קיים משקל גדול להעלאת מודעות בציבור ובקרב מקבלי החלטות על-ידי קליטת קהל ותיירות טבע בראשיתו כיעד לביקור. כמו כן, קיים משקל משמעותי לשימוש בשיקום מפגעי העבר ככלי להצלחה במהלך שימור והגנה.

לוח 1: שינוי בשטחים מוגנים ולא מוגנים ברמון לפי שנים

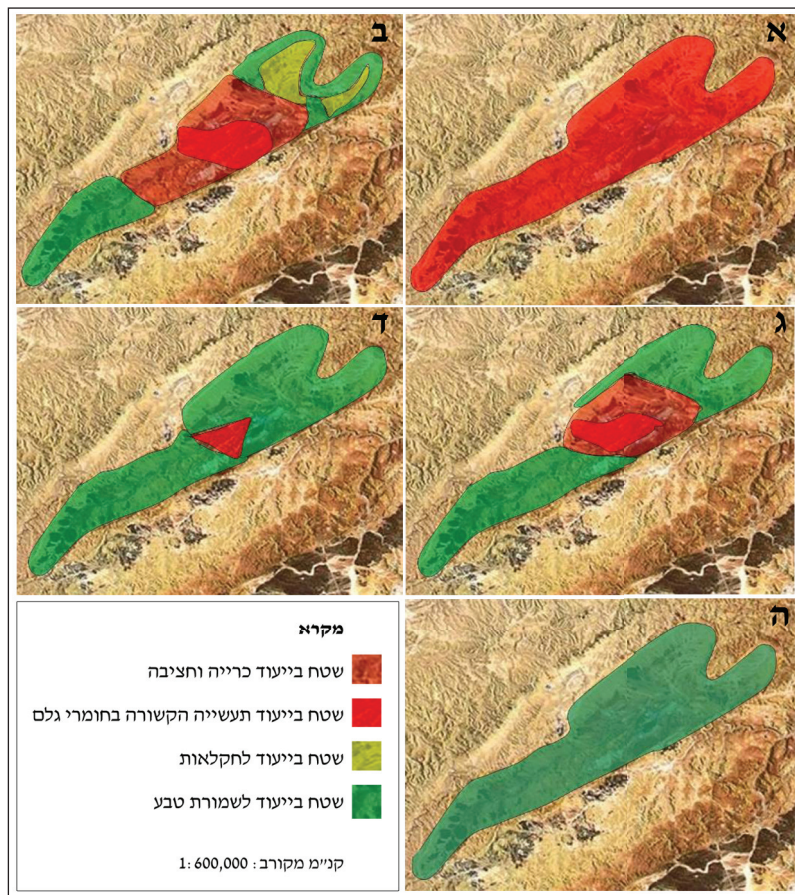
שנים	שטח מוגן בקמ"ר	שטח לא מוגן בקמ"ר
1948-1960	0	250
1960-1970	120	130
1970-1980	120	130
1980-1990	165	85
1990-2000	165	85
2000-2010	235	15
2010-2020	249	1

מעבודה זו ניתן לראות, כי מדינת ישראל משנה את הערך שהיא מייחסת לרמון, משטח האמור לספק צרכים פיזיים בלבד, לשטח האמור לספק טבע ונוף המושתת על תחושת בראשית נטולת פגיעה והתערבות. עם הקמת הגן הלאומי המתוכנן יסתיים תהליך ארוך השנים - מעין 'מרוץ שליחים'. שהיקפו אלפי שעות עבודה של מאות אנשים לאורך עשרות שנים הפרושים על פני כמה דורות של עשייה. לא יהיה זה רחוק מן המציאות לקבוע כי נפל בחלקי לנהל את אזור הפיקוח היחיד בישראל בו מגמה הפוכה - אזורים פגועים הופכים לאזורים שמורים ומוגנים. במכתש רמון הכרסום הוא בשטחים פגועים

שינוי ביחס הממלכתי למכתש רמון

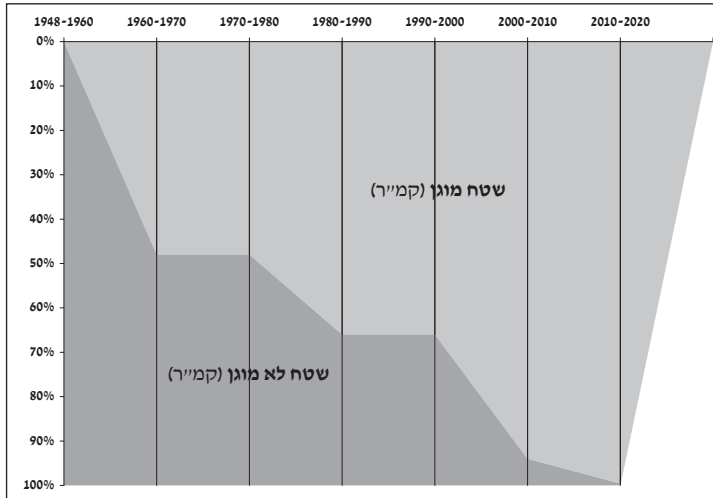


איור 8: מפת
"יתוכנית
אב לשיקום
מחצבות
במכתש רמון
ופיתוח ציר
צבעי הרמון".
מקור: ברוידא-
מעוז, 2003.



איור 9: ייעודי
קרקע במכתש
רמון, לפי
שנים:
א: שנות ה-50
ב: שנות ה-60
וה-70
ג: שנות ה-80
וה-90
ד: לקראת 2010
ה: שנת 2020

שאינם שמורים לטובת שטחים שמורים. אני חש בר מזל על עצם היותי חלק (גם אם קטן) מתהליך מייגע אך מוצלח זה.



איור 10: השינוי בשטחים מוגנים לעומת לא מוגנים באחוזים לאורך עשורי קיומה של ישראל

השאלה המתבקשת להמשך בירור היא האם הדבר קרה במקומות נוספים במדינת ישראל בעוצמה דומה כפי שהיא באה לידי ביטוי ברמון? ואם כן, מה היו המרכיבים ודרכי הפעולה להשגת מטרת שימור שטחים טבעיים וערכי טבע? נקודה חשובה נוספת שבה יהיה מעניין לעסוק היא: האם מצב שמור זה יחזיק מעמד לאורך העשורים הבאים? תשובה לשאלה זו דורשת לחכות שנים רבות שהרי ניתן לראות, כי שינויים תכנוניים מתרחשים לאט ומשמעותם המלאה מתבררת במידה ומסתכלים על פרקי זמן ארוכים מספיק...

בן דרורי

מקורות

זיון, זאב. (1998). "המעשה והמדיניות הישראלים בנגב הדרומי 1949-1957". האוניברסיטה העברית - חיבור לשם קבלת התואר דוקטור.

חדשות הסביבה. (17 ביוני 2009). 'אות מגשים ישראל יפה הוענק לפרויקט שיקום מחצבות מכתש רמון'. הסביבה. נדלה ב-25/8/09 מתוך <http://hasviva.co.il/?p=8097>

מזור, עמנואל. (1980). גיאולוגיה בפטיש ישראלי. תל אביב: האוניברסיטה הפתוחה.

מזור, עמנואל. (1980). תוכנית אב לפארק גיאולוגי לאומי במכתש רמון. מכון ויצמן למדע. בתוך שלוחת ארכיון רשות הטבע והגנים, מרכז המבקרים מצפה רמון, משרד פקח אזור הרמון.



שינוי ביחס הממלכתי למכתש רמון

מילגרם, ת. (2007). מחצבות בישראל, מיקומן במרחב והשלכות חברתיות. קתדרת חייקין לגאואסטרטגיה, אוניברסיטת חיפה.

סגל, עמית. (2003). 7 מחצבות במכתש רמון- תיעוד תהליך השיקום. סגל-רעיוני, הקרן לשיקום מחצבות. בתוך שלוחת ארכיון רשות הטבע והגנים, מרכז המבקרים מצפה רמון, משרד פקח אזור הרמון.

רשות שמורות הטבע. (1963). חוק גנים לאומיים ושמורות טבע תשכ"ג-1963 קובץ חוקים והנחיות. [גירסא אלקטרונית]. ירושלים: רשות שמורות הטבע.

שחר, ש. (1977). דוח המועצה לתוכנית אב לפיתוח הנגב. משרד הפנים מחוז דרום הלשכה המחוזית לתכנון, אוניברסיטת בן-גוריון. משרד הפנים.

שטרן, אליהו. (2004). "התוויה ותכנון של שמורות ביוספריות בישראל". הרשת הגיאוגרפית. כרך 1 (1), עמ' 15-2. נדלה בתאריך 20/7/09 מתוך <http://www.geo.network.bgu.ac.il>

שרון, אריה. (1951). תכנון פיזי בישראל. ירושלים: המדפיס הממשלתי.

מפת אוצרות הקרקע ותת הקרקע. קני"מ מקורי: לא מצוין.

לנברג, אלפרד. (1955). הנגב הרחוק. תל אביב: עם עובד.

מפת "אזורי רגישות נופית". קני"מ מקורי: לא מצוין. מתוך: וכמן, א. (1979).

תוכנית לפיתוח הנגב - פריסה ותשתית – דו"ח ביניים מס' 1. לרמן אדריכלים ומתכנני נני ערים בע"מ/תהל מהנדסים יועצים בע"מ. בתוך ארכיון 'טוביהו', HC 415.25 Z7.

מפת "המחצבים בנגב". קני"מ מקורי: לא מצוין. פפוריש, צ'צ'יק. (1958). מתוך: פפוריש, יהויקים. (1958) ידיעות הארץ: גיאוגרפיה פיזית של ארץ ישראל, תל אביב: צ'צ'יק יהודה.

מפת "הרחבות שמורות טבע במחוז דרום 2009". קני"מ מקורי: 100,000: 1. אלון, עזרי. קרן, לב. רשות הטבע והגנים, מחוז דרום. (2009). ארכיון רשות הטבע והגנים, מחוז דרום.

מפת "זיהוי קונפליקטים". קני"מ מקורי: לא מצוין. מתוך: וכמן, א. (1979). תוכנית לפיתוח הנגב- פריסה ותשתית – דוח ביניים מס' 1. לרמן אדריכלים ומתכנני ערים בע"מ/תהל מהנדסים יועצים בע"מ. בתוך ארכיון 'טוביהו', HC 415.25 Z7.

מפת "שינוי ייעודי קרקע, מייעוד כרייה וחציבה לשמורת טבע, הרחבה 3 לשמורת טבע מצוק הצינים". קני"מ מקור: 5000: 1. גבאי גלעד, רשות הטבע והגנים. באר שבע: רשות הטבע והגנים (2006). בתוך שלוחת ארכיון רשות הטבע והגנים, מחוז דרום.

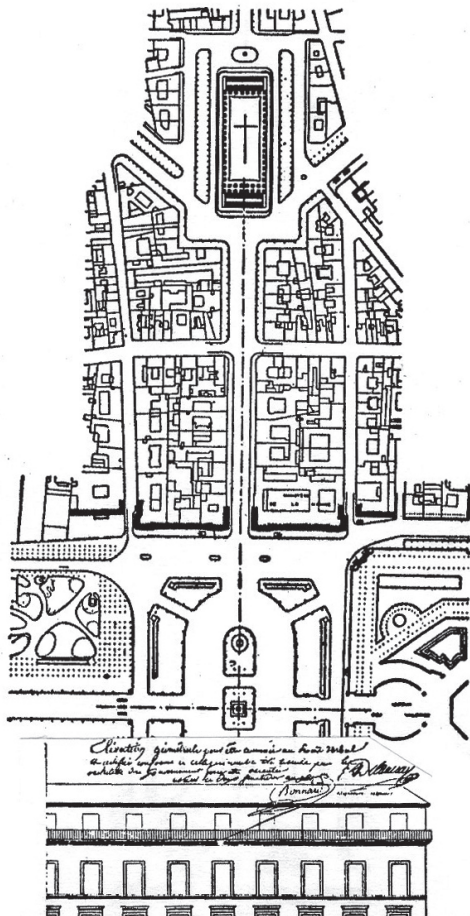
מפת "שינוי ייעודי קרקע, מייעוד כרייה וחציבה לגן לאומי". קני"מ מקור: 2500: 1. דקל, צבי. אמדו, נמרוד. (2009). תכנון נוף בע"מ. בתוך שלוחת ארכיון רשות הטבע והגנים, מחוז דרום.

מפת "תוכנית אב לשיקום מחצבות במכתש רמון ופיתוח ציר צבעי הרמון". קני"מ מקור: לא מצוין. מתוך: ברודא מעוז, (2005). תוכנית אב לשיקום מחצבות במכתש רמון. שלוחת ארכיון רשות הטבע והגנים, מחוז דרום.

מפת "תוכנית מיתאר מחוזית ת/מ/מ 6 מחוז דרום: מפת מפתח לגיליון 1, תוכנית מסכמת". קני"מ מקורי 250,000: 1. לשכת התכנון מחוז דרום, הוועדה המחוזית לתכנון ובנייה מחוז הדרום: ישראל. (1965). ארכיון 'טוביהו', 367/L.



מפת 'תוכנית מתאר מחוזית מס' 4, גיליון 4'. קני"מ מקור : 1:100,000. משרד הפנים, הלשכה המחוזית לתכנון ובנייה מחוז דרום, מרחב תכנון מחוז דרום. משרד הפנים. (1982). נדלה בתאריך 20/8/09 מתוך אתר מינהל מקרקעי ישראל. <http://www.mmi.gov.il/iturTabot/tochMitarMechozi.asp>



הרפורמה בתחום התכנון ורישוי הבנייה

הקדמה

בקיץ 2009 נודע על גיבוש הצעה לרפורמה במערכות התכנון ורישוי הבנייה ועל ניסוח חוק חדש שיחליף את חוק התכנון והבנייה הקיים, כפי שדווח על ידי איריס האן ב-תכנון 6/2 (2009)¹. מאז, התנהל שיח ציבורי ער סביב הרפורמה המתגבשת, על אף תהליך ממודר וחשאי בו עוצבה ההצעה הפורמאלית (תזכיר החוק) שהופצה לפני חודשים אחדים.

קידום הרפורמה החל ביוזמת משרד ראש הממשלה, במסגרת ועדת שרים ייחודית שהוקמה לגבש הצעת חקיקה. החברים בוועדה הם משרד ראש הממשלה (יו"ר) ומשרדי הפנים, האוצר, החקלאות ופיתוח הכפר, הבינוי והשיכון, התשתיות הלאומיות, המשפטים, התחבורה והבטיחות בדרכים והגנת הסביבה. עבודת הוועדה התבטאה בכמה החלטות ביניים, שהגדירו היבטים שונים של הרפורמה המוצעת: אופן היישום (חוק חדש או תיקונים משמעותיים לחוק הקיים), ביזור סמכויות של הוועדות המחוזיות, תיקונים מוצעים בהסדרי הרישוי ושינויים מוצעים במערכת התכנון, כולל הרחבת סמכויות הוועדות המקומיות, הקמת ועדות משנה אוטונומיות במועצה הארצית ובוועדות המחוזיות, ביטול התכניות המחוזיות והגמשת התכניות הארציות, ושינויים מרחיקי לכת בתחום תסקירי ההשפעה על הסביבה. הצעות אחדות מתוכן תוקנו בנוסח החקיקה המוצע לאחר התנגדות של שניים מהשרים החברים בוועדה. גיבוש תזכיר החוק נעשה על ידי צוות מצומצם ובאופן נסתר מעיני הציבור. יתרה מזו, עד מועד השלמתו, הופץ התזכיר רק לחלק מן החברים בוועדת השרים שמונתה לצורך קידום החוק.

עם תחילת ההפקה של חוברת זו החלטנו לכלול בה מדור מיוחד על הרפורמה, כדי לעודד את הדיון הציבורי ולשתף בו את קוראינו – קהילת המתכננים בישראל. המדור מיועד להציג ניירות עמדה בתגובה לרפורמה המוצעת, ממבחר גופים ואנשים המייצגים צדדים בעלי עניין ומעורבים בנושא. מערכת הביטאון הזמינה מומחים אחדים להשתתף בדיון, וביקשה מכמה גופים² להגיש את ניירות העמדה שלהם לפרסום. ניירות העמדה שהתקבלו (בטיוטה או בגרסה סופית) פורסמו באתר של האיגוד (www.aepi.org.il), זאת על מנת לאפשר גישה לניירות העמדה במהלך השיח הציבורי בנושא, וכדי לעורר דיון בזמן אמת. חלקם מופיע במדור המיוחד, בהמשך הגיליון:

- **עמדת איגוד המתכננים בישראל לרפורמה בתכנון**, איגוד המתכננים בישראל, עמוס ברנדייס
- **עמדת במקום בנושא הרפורמה בתחום התכנון ורישוי הבנייה**, במקום – מתכננים למען זכויות תכנון, ארז צפדיה ונילי ברוך
- **הרפורמה בתכנון: מבט בעיניים של קיימות**, ולרי ברכיה
- **היבטים סביבתיים בחוק התכנון והבנייה החדש**, איריס האן
- **הרפורמה המוצעת בחוק התכנון והבנייה: עמדה ראשונית**, בנימין היימן

1

תודה לאיריס האן על עזרתה בכתיבת הקדמה זאת.

2

המוזמנים: אדם טבע ודין, איגוד המתכננים בישראל, איגוד מהנדסי ערים בישראל, במקום – מתכננים למען זכויות תכנון, האגודה לצדק חלף קתי, המרכז הערבי לתכנון אלטרנטיבי, התאחדות הקבלנים והבונים בישראל, מכון דש"א, משרד הבינוי והשיכון, משרד הפנים – מנהל התכנון, משרד ראש הממשלה – אגף תכנון ומדיניות.

- צריך רפורמה אחרת! קווים מנחים לשינויים בתחום התכנון והבנייה, המטה לתכנון אחראי
- הפוטנציאל לצמיחה כלכלית משמעותית טמון ברפורמה בוועדות התכנון, התאחדות הקבלנים והבונים בישראל, יוסי גורדון

אני מקווה שמדור זה ישיג את מטרתו – לתרום לדיון הציבורי על הרפורמה המוצעת בתכנון. בימים אלה מתנהל הדיון הפורמאלי והפתוח על הרפורמה המוצעת בתזכיר החוק באפיקים שונים. התהליך המקובל מקציב למשרדי הממשלה 21 יום מקבלת תזכיר החוק על מנת להגיש את הערותיהם עם פרסום התזכיר לציבור. אחרי תקופה זו עוברת הרפורמה המוצעת בתזכיר החוק לדיוני הוועדה שנקבעה לשם כך בכנסת.

יש לקוות כי עם הפרסום הרחב של תזכיר החוק יקוים הליך שימוע מסודר לקבלת הערות מן הציבור לנוסח התזכיר, וכי הופעת מדור זה תתרום לדיון השוטף. המערכת תשמח לקבל תגובות והערות של קוראים על הרפורמה ועל העמדות המופיעות כאן, ותאפשר את פרסומן המיידי לצד המדור באתר האיגוד. תגובות נבחרות יפורסמו, במידת האפשר, בחוברת הבאה של תכנון.

.א.א

