

תכנון אחר - החברה האזרחית/המגזר השלישי

**במקום - מתכננים למען זכויות תכנון:
"לעבור כמו שאנחנו" - על תהליך גיבוש עקרונות
מנחים לתכנון הישוב הבדואי רכמה***

שולי הרטמן

בעקבות פניית תושבי רכמה, אל עמותת במקום בבקשה להכין עימם במשותף מסמך עקרונות מנחים לתכנון הישוב שלהם, ועל רקע המלצת ועדת גולדברג להכיר בישוב המצוי בסמיכות לירוחם, צוות בין מקצועי של העמותה עבד לאורך כשנה עם תושבי הכפר והפיק ביחד עימם מסמך המציג עקרונות לתכנון היישוב (<http://www.bimkom.org/publicationView.asp?publicationId=184>). האתגר המרכזי שהצוות הציב לעצמו היה לבטא תכנונית את הסכמתם של התושבים לעבור ממקומות מושבם ולהתרכז באזור אחד בהנחה ש"נעבור כמו שאנחנו" ובתנאי שהשטח שינתן להם והתכנון שיעשה עליו יענו על צרכיהם.

תהליך גיבוש העקרונות כלל מפגשים מובנים עם נציגי התושבים, ביקורים במתחמי המגורים ומפגשים עם בני משפחה בביתם, סיורים במתחמי המשפחות המורחבות ולמידת אופי הפריסה ההתארגנות המרחבית והחברתית, שיחות ומפגשים בלתי פורמאליים עם נשים וצעירים, סקר דמוגרפי, הצגת אלטרנטיבות לתושבים וקבלת משוב, העברת טיוטה של העקרונות אליהם והצגת העקרונות הסופיים בפניהם.

לאחר השלמת התהליך המסמך נשלח למקבלי ההחלטות, והרשות להסדרת התישבות הבדואים השתמשה בו כנקודת מוצא לעבודת השטח שלה ולפתיחת משא ומתן עם התושבים, לקראת הכרה בכפר והסדרתו התכנונית. לאחרונה אמצה המועצה הארצית את מסקנות החוקרת ביחס להתנגדויות שהוגשו לתכנית המתאר למטרופולין באר שבע. במסגרת המסקנות שהתקבלו, התקבלה גם ההמלצה להכיר ברכמה במסגרת הישוב ירוחם.

במאמר זה אתייחס לאחד ההיבטים הייחודיים של הפרויקט, היותו תוצר של שיתוף פעולה בין אנתרופולוגים ומתכננים. לכל אורך תהליך העבודה התקיימה הזנה הדדית בין שתי הדיסציפלינות – נעשה שימוש בכלים וניתוח אנתרופולוגיים ובשפה ומושגים תכנוניים. מושגים אלה אותרו לעיתים ע"י הפרספקטיבה החברתית וגבולותיהם הורחבו. אביא דוגמאות למספר מימדים של שיתוף הפעולה ולתוצריו דרך התמקדות באופן ההתמודדות של

הרטמן, ש. (2010).
במקום - מתכננים
למען זכויות תכנון:
"לעבור כמו שאנחנו"
- על תהליך גיבוש
עקרונות מנחים
לתכנון הישוב
הבדואי רכמה.
תכנון, (2)7 : 56-46.





במקום - הרטמן : עקרונות מנחים לתכנון הישוב הבדואי רכמה

הצוות עם מה שהתברר להיות האתגר המרכזי בפרויקט: הבנת המשמעות, על פני רובדי הקיום השונים, של נכונות התושבים לעבור "כמו שאנחנו" ותרומה לפרמטרים מרחביים ותכנוניים. אטען כי הודות לאופיו הבין מקצועי של הצוות, הורחבה זווית הראיה שלו ובסופו של תהליך למידה מורכב, הועמקה הבנתו את המציאות החברתית והמרחבית. זאת ועוד, כשם שהצוות נדרש לתהליך למידה, שנבנה לאורך הדרך בעזרת שאלות ותהיות שדרשו בדיקה והעמקה, כך גם ראה עצמו מחויב להבהיר ולהסביר בשפה שתהא מובנת לתושבים את השינויים שעדיין יהיו גלומים במעבר ובציפוף היחסי הנגזר ממנו ביחס לפריסתם הנוכחית בשטח, ולקבל הסכמתם להם. נראה כי תכנון שמתיימר לשתף את התושבים ולהתאים עצמו לצורכיהם לא יכול להסתפק בפחות מכך. המקרה של הקהילה הבדואית מציע דוגמא חדה למטלות העומדות בפני המתכנן ולחיוניותה של הפרספקטיבה החברתית המקצועית בתהליך התכנון. אין להסתפק בתהליך פורמאלי של שיתוף ציבור, שאלונים, או הצגת רצונות וצרכים (גם כאשר ההבדלים הבין תרבותיים אינם כה בולטים). בנייתה של הבנה משותפת בין צוות התכנון לקהילה והכרות עם הקולות השונים בתוכה, כולל המושתקים וכולל השוליים, היא תנאי הכרחי ומהלך מורכב שדורש יחסי אמון, דיאלוג חי ולמידה הדדית בין תרבויות (גם הידע המקצועי הוא תלוי תרבות). אלה נראים לי תנאים הכרחיים לבנייתה של הבנה הדדית.

הכפר רכמה

הכפר רכמה הינו כפר בדואי לא מוכר, הממוקם בסמוך למועצה המקומית ירוחם (מפה 1). תושבי הכפר מתגוררים ברובם בשלושה אזורים הנמצאים בשולי ובתוך תחום השיפוט של ירוחם: האחד, משני צדדיו של כביש 204, ביציאה הצפונית מירוחם לכיוון דימונה; השני, לצד כביש 224, ביציאה הצפון מערבית מירוחם; והשלישי, ממזרח לאזור התעשייה של ירוחם. בכפר מתגוררים כ-1400 תושבים הנמנים על מטה אל עזומה. הם משתייכים ל-22 פלגים או חמולות של העזומה שחלקים אחרים שלהן נמצאים בישובים בדואים אחרים ברמת הנגב. תושבי רכמה מתגוררים ב-114 מתחמים של משפחות מורחבות, במסגרת 14 מקבצי מגורים. רבים מתושבי רכמה סובלים ממצוקה כלכלית וחיים מתחת לקו העוני. המצוקה הקשה נובעת בין השאר מכך שמצד אחד אין כל אפשרות לייצר מקורות פרנסה חדשים, מאחר וכל בנייה ביישוב היא אסורה, ומצד שני, הצמצום הכפוי של שטחי מרעה וחקלאות הזמינים לתושבים והעדר מכסות מים כאלטרנטיבה לתנועה בשטח, אינם מאפשרים המשך התבססות על כלכלה מסורתית. עדיין, אורח החיים בכפר מסורתי ולרוב רובן של המשפחות צאן וגמלים. מרביתן מקיימות משק חקלאי קטן לצריכה ביתית (עד 30 ראשי צאן ושטחים לעיבוד חקלאי), וכ-30 משפחות מורחבות מקיימות משק חקלאי לצרכים מסחריים (100 עד 300 ראשי צאן). רבים מהמבוגרים הם פנסיונרים של מערכת הביטחון שנעזרה בהם רבות. הצעירים ברובם מובטלים מיעוטם מוצאים עבודות מזדמנות בירוחם וספורים מתוכם משתלבים גם במיזמי תיירות, בעבודות קבועות בגנות, במפעלים או במערכת הביטחון. רבים מתושביה המבוגרים של רכמה גברים ובעיקר נשים, אינם יודעים קרוא וכתוב, ובקרב הצעירים אין כמעט בנמצא בעלי השכלה אקדמית או השכלה מקצועית פורמאלית.





ברכמה לא פועלים מוסדות חינוך כלשהם. תלמידי ביי"ס יסודי מוסעים לבתי ספר במרחקים של 15, 25 ו-35 ק"מ!

חלק מתושבי הכפר התגוררו במקום עוד טרם הקמת מדינת ישראל, או שהם צאצאים של כאלו שהתגוררו במקום מאז, וחלקם הועברו למקום על ידי רשויות המדינה, במהלך שנות החמישים והשישים. עם השנים הפכה האוכלוסייה במקום לקהילה עצמאית ומגובשת, הרואה ברכמה את מקום מושבה, מקיימת בתוכה קשרים חברתיים ומשפחתיים הדוקים, ושותפה למאבק המתמשך למען תנאי חיים ראויים במקום. מאז שנת 2003 פועל בכפר ועד מקומי נבחר המייצג את כלל התושבים. מאז הקמתו של הועד המקומי ברכמה, בשנת 2003, ניסו חברי הועד לקדם הסדרה תכנונית של הכפר. עם הקמת הועד, פנו חבריו למועצה המקומית ירוחם בבקשה להסדיר את הכפר כ"שכונת רועים" חקלאית במסגרת המועצה המקומית ובתחום השיפוט שלה. לאורך השנים התקיימו מגעים בנושא בין ועד הכפר, המועצה המקומית, מוסדות התכנון וקובעי מדיניות, אשר טרם נשאו פרי.

תהליך הלמידה

- "לעבור כמו שאנחנו"

מיד בתחילת המגעים בינינו לבין התושבים נאמר לנו על ידי נציגם כי לאור מגעים קודמים שלהם עם הרשויות, הערכתם היא שאם יסכימו לעבור לאזור הצפוני לירוחם, סיכוייהם רבים לזכות סוף סוף בהכרה בכפר ובהסדרתו התכנונית. כך יוכלו להשתחרר מן המצב הבלתי נסבל של איום מתמיד בהריסת בתיהם והצרת צעדיהם, תוך מניעת שירותים בסיסיים מהם. משום כך הגיעו התושבים להסכמה ביניהם לקיים את המהלך ולעבור, לאזור הצפוני בתנאי שינתן להם שטח מתאים ויענו צרכיהם התכנוניים. אנחנו התבקשנו להכין תכנית שתביא זאת לידי ביטוי. לקחנו על עצמנו להכין מסמך ברמה של עקרונות מנחים לתכנון.

בשלב הראשון של עבודת השטח שכלל הכרות מקרוב של תנאי החיים במקום והבנת הפריסה המרחבית, החלטנו לבדוק עם התושבים המועמדים לעבור לאזור הצפוני, את משמעות נכונותם לכך. לא הסתפקנו באמירה שלהם, חיובית ככל שהייתה, וניסינו להבין מה הם מדמיינים ולמה הם מצפים, כאשר הם מצהירים על הסכמתם לעבור.

לאחר מספר מפגשים רבי משתתפים שערכם היה בעיקר טקסי (שכן אנשים מיעטו לדבר והשאירו את הדיבור לנציגם), התחלקנו לצוותי עבודה ובקרנו את המשפחות השונות בבתיהן לשיחות בלתי פורמליות. התברר כי אכן הנכונות למעבר קיימת, אלא שאין נכונות לשינוי באורח החיים או בהסדרים חברתיים או מרחביים, נהפוך הוא - הכוונה וההבנה היא "שעוברים כמו שאנחנו". הכל יישאר כביכול אותו דבר רק במרחק של קילומטר. במילים אחרות, התחושה שקבלנו היא שהציפיה היא להעברה כביכול של פיסת הקרקע עליה הם יושבים, על הסדרה המרחביים, החברתיים והפוליטיים הפנימיים לאזור הנבחר, ו"כלום לא ישתנה". זאת ועוד, לאחר מספר שיחות התברר כי למעשה, הם רוצים לעבור לא רק עם משפחתם, אלא גם עם שכניהם, בין אם הם בני הדודים שלהם וחלק מהחמולה שלהם ובין אם הם בני משפחות אחרות שמסיבות שונות היו לשכנים ו"נוח לנו" אחד ליד השני.





במקום - הרטמן : עקרונות מנחים לתכנון הישוב הבדואי רכמה

אם כן, אילו יחידות חברתיות ומרחביות הינן היחידות אשר גבולותיהן הן גבולות ה"אנחנו"? אלה המשמעותיות לצורך התכנון?
 המשפחה הגרעינית? המשפחה המורחבת? המשפחה הגדולה - החמולה?
 המשפחה המורחבת ושכניה?

- יחידת התכנון - המשפחה המורחבת

לעבודתנו עם הקהילה, קדמה עבודה של צוות אחר של במקום שהכינו ביחד עם התושבים בשנת 2007 את ההתנגדות לתכנית החדשה למטרופולין באר שבע. מצוות זה "ירשנו" את המושגים הראשוניים ואת המפה המתארת את הפריסה בשטח (ראה מפה מס'1). מתוארים בה 3 ריכוזים סביב ירוחם אשר ביחד מרכיבים את הישוב רכמה. ואכן אם נקודת המוצא להתבוננות במרחב היא של הישוב ירוחם, מדובר בשלושה ריכוזים משלושת צדדיו. גם נציגי הישוב הבדואי התייחסו לירוחם כנקודת התייחסות כשדיברו עימנו על עניינם. הם תיארו את המרחב בו יתוכנן הישוב כשטח המצוי מצפון לירוחם, כאשר המשפחות שגרות ליד אזור התעשייה של ירוחם ואלה שליד תחנת הדלק יעברו אליו. האם לשלושת ה"ריכוזים" כח הסבר תכנוני? האם הם מסמנים מרחבים חברתיים?

האמת היא שלקח זמן עד ששאלנו את השאלה בכלל, כי הכתם על המפה יוצר תחושה של מרחב משמעותי שיש לו גבול. יצאנו ולשטח ועברנו ממתחם משפחתי אחד לאחר, סימנו על תצ"אות את השטח המשפחתי ואת היחידות השונות הקיימות בו, את השימושים השונים המתקיימים בכל מתחם ואת המרחקים בין מתחם משפחתי אחד לאחרים.

ככל שהכרנו את המצב בשטח ונפגשנו עם אנשים בבתיים הבנו כי שלושת ה"ריכוזים" אינם אלא אזורים בהם גרים הבדואים במסגרת משפחות מורחבות וכי אין מדובר ב-3 יחידות מרחביות בעלות גבולות ומשמעות חברתית מעבר לזו הגאוגרפית. אף שההתייחסות לשלושת האזורים הופיעה בשיח החיצוני(איתנו), כאשר נקודת ההתייחסות היא ירוחם, ככל שבדקנו, ואין מדובר כאן במחקר של ממש, בשיח הפנימי ההתייחסות היתה למשפחה הדומיננטית במקבץ המגורים. במקביל הבנו גם, כי המשפחה הגרעינית הינה חלק אינטגרלי מן המשפחה המורחבת וכי היחידה החברתית, הכלכלית והפוליטית הרלוונטית לתכנון, היא המשפחה המורחבת. יחידה זו כוללת אב, אשתו או נשותיו ילדיהם הרווקים ובניהם הנשואים ומשפחותיהם. האב הוא בעל הקרקע מבחינת בניו ושכניו, הוא בעל העדר והוא המביא והמוציא. בניו הנשואים קבלו ממנו שטח לבנות את ביתם, אבל השטח איננו מחולק באמת כל עוד האב חי. ההחלטות של הבנים נעשות בעצה אחת עם אביהם והוא מקור הסמכות בעבורם. הנשים נעות במרחב של המשפחה המורחבת בחופשיות יחסית, אך מעבר לשטח המשפחה המורחבת, תנועתן מוגבלת. אהל האירוח של האב הינו אהל האירוח המשפחתי, אף שלכל בן נשוי יש אוהל אירוח לחבריו האישיים. ואולי החשוב מכל - השטח שבין בתי המשפחה המורחבת איננו ממש שטח ציבורי, אלא כזה הפתוח לבני המשפחה בלבד. האחרים יגיעו לאהל האירוח. יחידה זו מתפרקת רק עם מות האב, מקור הסמכות, אז הקרקע מתחלקת בין הבנים וכל בן נעשה לראש משפחה מורחבת משלו וכך ממשיך ומתגלגל מחזור חיי המשפחה- האב מחתן את בניו ומקצה להם מקום בתוך "נחלתו" לבנות את ביתם וכך הלאה וכך הלאה.





- מקבץ המגורים

בעקבות הבנה זו תחמנו את גבולות ה"אנחנו" כגבול המשפחה המורחבת, מחקנו את שלושת הכתמים הכחולים, ובמקומם סימנו על התצ"א את מתחמי המגורים. ספרנו בעקבות סקר דמוגרפי שערכנו, 114 משפחות מורחבות. עיון בתצ"א הראה באופן ברור כי 114 המשפחות המורחבות גרות בשכנות קרובה עם כמה משפחות מורחבות ובמרחק משמעותי ממשפחות מורחבות אחרות שגם הן בתורן גרות בשכנות קרובה עם מספר משפחות אחרות וכן הלאה. השילוב בין ידע שנרכש בהקשר של המפגש עם אנשים בבתיהם או באהל האירוח שלהם, לבין הפריסה המרחבית שעלתה מהתצ"א הוסיף את המושג של מקבץ המגורים. מושג שלכאורה הוא נייטרלי ותיאורי, כמעט ארביטררי ומבטא את העובדה הפשוטה כי במרחב מצויים מקבצים של משפחות מורחבות השומרות מרחק מסוים ביניהן אך שומרות מרחק רב הרבה יותר ממקבצי מגורים של משפחות מורחבות אחרות. האם עובדה זו מקרית וחסרת חשיבות? הרי אלה הם "השכנים" עליהם דיברו איתנו התושבים, השכנים שבמידה ועליהם לעבור, הם רוצים לעבור ביחד איתם (גם כאשר אינם כלל קרובי משפחתם).

אלא שבתוך המקבץ, מעבר לאמירה זו ולקרבה היחסית בין המשפחות, לא נמצאו שימושים משותפים למשפחות הללו, לא נמצא משהו במרחב שמבטא שיתוף פעולה כלשהו ביניהם. בשל כך המתכננים בצוות חשבו כי אין הצדקה לדבר על מקבץ המגורים, כיחידה מרחבית נבדלת, שבונה שכבה תכנונית מעל לרמת יחידת התכנון – המשפחה המורחבת. האנתרופולוגים עמדו על כך שהאמירה של התושבים שחזרה על עצמה במקומות שונים, משמעותה שיש ליחידה זו משמעות חברתית, וגם אם הביטויים המרחביים המקובלים במקום "מתוכנן" לא מופיעים בה באופן גלוי ונראה לעין, שיתופי פעולה ויחסים משמעותיים מתקיימים, אף אם אנו איננו מכירים אותם בשל תקופת ההכרות המוגבלת. לכן הפוטנציאל לשימושים משותפים, (כמו פעוטון או גן למשל), כשתכנונם יאושר, קיים.

חילוקי דעות אלה שנבעו מפרספקטיבה דיסציפלינארית שונה, הביאו אותנו להעמיק את ההכרות ולהרחיב את הידע. חקרנו בעזרת איש השטח של הצוות את המבנה הפנימי של מקבץ מגורים אחד לדוגמא (ראה מפה מס 2) ומצאנו שבמקבץ זה גרות 10 משפחות מורחבות, ביניהן 4 משפחות של אחים כשלכל אחד מהם כ 10 ילדים חלקם נשואים עם ילדים משלהם, ועוד 6 משפחות קטנות הרבה יותר אשר הצטרפו לגרעין הקשה והדומיננטי של 4 האחים. כמו כן התברר שארבעת האחים שכל אחד מהם עומד בראש משפחה מורחבת חולקים אוהל אירוח אחד המיועד לאירועים מיוחדים. זאת ועוד מצאנו גם שחלק מהאחים, כאשר נישאו לאשה שנייה, בנו את ביתה של האשה השנייה במרחק ממשפחתם הראשונה למעשה מחוץ למתחם המשפחה המורחבת, בהמשך לחלקה של אחד האחים האחרים.

ממצאים אלה שכנעו גם את המתכננים שבינינו שמקבץ המגורים איננו רק סדרה של משפחות מורחבות אלא מקבץ של משפחות מורחבות שביניהן קרבה משפחתית או אחרת שיש לה משמעות חברתית ואף תכנונית. בחלק מהמקרים נמצא אף "מבנה ציבורי" משותף, הלא הוא אהל האירוח של קבוצת האחים כולה, שיתכן ובעבר היה שייך לאביהם המשותף והם חולקים את השימוש בו ורואים בו מבנה משותף לכולם. בחלק מהמקרים גם לא נשמרת





במקום - הרטמן : עקרונות מנחים לתכנון הישוב הבדואי רכמה

רציפות הנחלה – כאשר מדובר בבית האשה השניה וכאשר הקרקע המפרידה שיכת למשפחה המורחבת של אחי הבעל, ומכאן ברור שאין להסתפק במשפחה המורחבת כאשר מדברים על השלד התכנוני של המגורים בישוב.

- מקבץ המגורים - 'שכונה'?

מקבץ המגורים מבוסס על מחזור החיים של המשפחה המורחבת שמתרחבת ומתפרקת עם מות האב המשותף, ואכן רב המקבצים מורכבים ממשפחות מורחבות של אחים ובני דודים, אלא שנוכח אילוצי החיים – סכסוכים ומריבות, או שיתופי פעולה למיניהם, מציאות פוליטית שגוזרת איסור בניה, איום בהריסה והיסטוריה של העברת אוכלוסיה בכפיה, כל אלה מסבירים תזוזה של אנשים וקבוצות - התחברויות והתפרקויות שלא על פי הקווים המחברים ומפרידים של קבוצות השארות. כך נוצרו מקבצי מגורים המבוססים על מספר משפחות ולא על משפחה אחת גדולה – חמולה אחת. ואכן, העמקת הסקר הדמוגרפי העלתה תמונה מורחבת של ההשתייכות למקבצי מגורים. אף שרוב המקבצים אכן מורכבים ממספר משפחות מורחבות של קרובים מדרגה ראשונה (אחים ובני דודים), חלקם מתבססים על מספר משפחות מורחבות של שכנים המשתייכים למשפחות שונות (הכוונה לחמולות שונות). ועדיין, נציגי המשפחות במקבצים אלה, (שביניהם המקבצים שככל הנראה יצטרכו להעתיק מקום מושבם), הביעו רצונם לעבור כמות שהם ביחד עם שכניהם. כתוצאה מכך ספרנו במסגרת הסקר הדמוגרפי 14 מקבצים הכוללים יחד 114 משפחות מורחבות (ראה מפה 3).

הגענו למסקנה משותפת של הצוות כי המקבץ מהווה יחידה תכנונית חשובה, מעין מקבילה למושג השכונה. הישוב הבדואי הבלתי מוכר איננו ישוב לא מתוכנן. הוא מתוכנן אחרת ומהווה דוגמא לתכנון או לארגון המרחב "מלמטה" מרמת המשפחה המורחבת. הוא מוכתב ע"י ערכים מרכזיים בחברה הבדואית וע"י מערכת נורמטיבית המגובה במבנה יחסי הכח - אלה שבתוך הקהילה ואלה המקיפים אותה ומנסים לכופפה. אין ספק שלאיום המתמיד בהריסות הבתים השפעה על הצטופפות מסוימת בחלק מהמקרים, או על ניסיונות הסתרה של מבנים חדשים ו/או הימנעות מניסיון לקדם בניה קשיחה. ומכאן שלאילווצים אלה יש השפעה על אופי הפריסה המרחבית וה"תכנון" המקומי, וגם ברכמה יש לכך ביטוי בחלק מהמקבצים. יחד עם זה הדפוסים הבסיסיים של הישענות על מבנים מסורתיים ועל קבוצת השארים כבסיס ההתארגנות המרחבית ברורים גם חברתית וגם מרחבית.

- המרחב הפתוח ושמירת הפרטיות

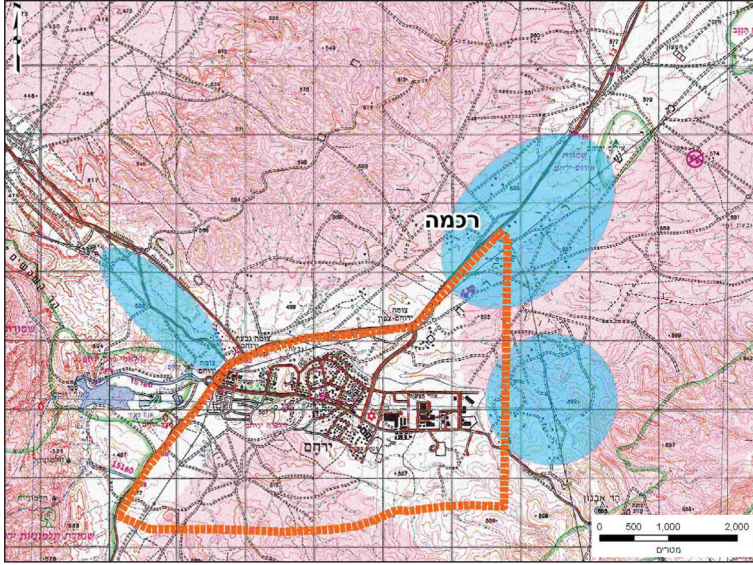
לאחר שסימנו את המרחבים הרלוונטיים, אלה שהינם אבני הבניין של התכנון המקומי, והצבענו על קבוצת השארים כמצויה בבסיסו של תכנון זה, תוך הבנה שהמציאות החברתית מורכבת הרבה יותר, נשאלה השאלה: מהו שמסביר את ה"חורים" בין אבני הבניין, את הרווחים שביניהן - את המרחקים בין יחידות חברתיות – מרחביות? איזה מנגנון מסדיר את הדינמיקה בין אנשים וקבוצות במרחב? מהם המשלימים ויש שיאמרו, **המובילים הערכיים** של התמונה המרחבית והחברתית שתוארה עד כה?

כל ניסיון להבין מרחב, לתכנן אותו ולהתאימו לתהליכים עתידיים מחייב הכרות עם השפה התכנונית המקומית שאת אבני הבניין שלה הכרנו. ברצוני





בשדה התכנון

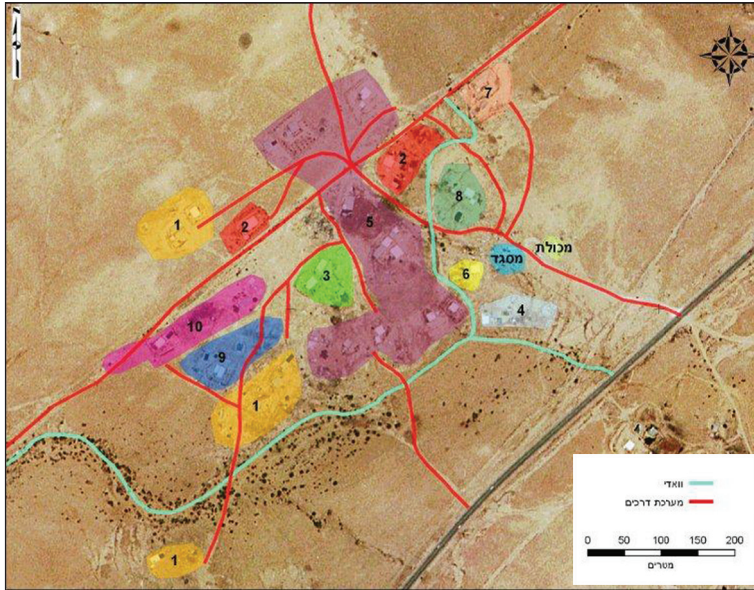


מפה 1: הכפר רכמה – מיקום כללי
מהתנגדויות לתכנית המתאר למטרופולין באר שבע, 2007.



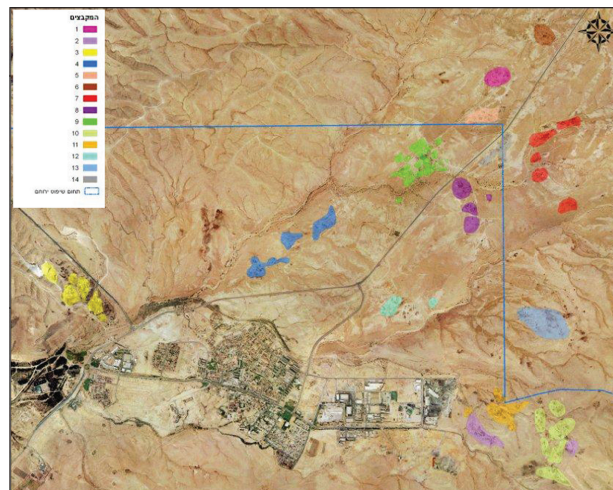


במקום - הרטמן : עקרונות מנחים לתכנון הישוב הבדואי רכמה



מפה 2: מקבץ מגורים לדוגמה – חלוקה פנימית

מ- עקרונות מנחים לתכנון הישוב הבדואי רכמה, במקום : ירושלים 2010, נספח.



מפה 3: הכפר הקיים - פריסה בשטח

מ- עקרונות מנחים לתכנון הישוב הבדואי רכמה, במקום : ירושלים 2010, נספח.





להציע שלפחות חלק משפה זו מבוסס על שני ערכים מרכזיים ומנוגדים שנוכחותם בהתנהגות ובדיבור של גברים ונשים בכפר היתה ברורה ובלוטת: הערך המוקנה למרחב הפתוח מחד, וזה המוקנה לשמירת הפרטיות מאידך. ערכים אלה מתקשרים לחלוקת העבודה, התפקידים והכוח המסורתית בין גברים לנשים כפי שפגשנו אותה ברכמה, והם משפיעים ומושפעים מאורח החיים וההתנהלות הכלכלית והחברתית אשר את בטוייה המרחביים פגשנו ובחלקם אף תארתי כאן. את עקרון המרחב הפתוח, תחושת החופש וחוסר הגבולות נושאים הגברים ואת עקרון הפרטיות וההתכנסות נושאות הנשים. הבסיס הכלכלי-חברתי המשמש הקשר לערכים אלה הוא רעיית צאן וגמלים וחקלאות בעל, כאורח חיים שתנאי להתקיימותו, היא התנועה בשטח הפתוח, (אשר יותר ויותר מוגבלת בשנים האחרונות עם צמצום הולך וגדל של אזורי המרעה). המרחב הפתוח מהווה במידה רבה תנאי לתחושת הביטחון ולהרגשת "הביתיות", באופן מסוים התחושה היא שהמדבר כולו הוא ה"בית", בית של כולם ושל אף אחד בו זמנית. נראה שדווקא על רקע זה, מתקיים גם הצורך החזק לקיים גבולות ברורים וקשוחים של פרטיות והפרדה. המרחב הפתוח - פרוץ ונגיש לכל, המרחב הביתי - היפוכו. האישה, אשר מתנהלת ופועלת במרחב הביתי, היא המסמן ואולי אף המסומן של הגבולות בין הפרטי לציבורי, בין המוסתר לגלוי, בין הפתוח לסגור.

בקהילה הבדואית ברכמה מתקיימות דרגות שונות של פרטיות החל מהבית הפרטי של האישה שהוא אולי המקום הפרטי ביותר - המקום שלה ושל ילדיה, המשך ב-שיגי' (אהל האירוח) של האישה וילדיה, מקום בו ישבו גם הבעל וקרובי האישה, ובעיקר קרובותיה וחברותיה, המשך ב-שיגי' של הבעל שהוא בבחינת חדר האורחים הגברים של הבעל והמשפחה. מעבר למרחב הפרטי הזה מתקיים משק העזר והעדר בהם מטפלת האישה. בכך היא מגדירה מרחב פרטי נוסף בו היא חייבת לנוע בחופשיות - מרחב המשפחה המורחבת אשר במסגרתה מתנהל משק העזר ומטופל העדר של המשפחה מורחבת, ע"י האשה וצאצאיה. כך, כשם שהיחידה הטריטוריאלית והקניינית הבלתי מחולקת היא המשפחה המורחבת הכוללת את אבי המשפחה, אשתו או נשותיו וצאצאיהם הנשואים והבלתי נשואים, כך גם גבולות הפרטיות נמתחים על פני גבולות המשפחה המורחבת ונשמרים בקנאות. במרחב זה נעה האשה בחופשיות, והיא זקוקה לכך לשם ביצוע המטלות הרבות המוטלות עליה. באופן מעניין אחת הדרכים לשמירת הפרטיות היא המרחב הפתוח - שמירת המרחק המשפחות המורחבות מאפשרת מרחב ציבורי בין המרחבים הפרטיים.

נראה כי עקרון כפול זה של מרחב פתוח מחד ושל כיבוד מרחבים פרטיים מאידך הינו עקרון מרכזי המסביר ומסדיר את מבנה היחסים, את המבנה החברתי ואת המבנה המרחבי שמבטא ומאפשר אותם גם יחד. ברכמה, כאמור, עקרון זה נוכח במידה רבה וניכר הן מרחבית והן מבנית. אבי המשפחה מושיב את בניו הנשואים בקצות נחלתו וכך בין בתי המשפחות הגרעיניות, בתוך הנחלה של המשפחה המורחבת, יהיו מרחקים גדולים יחסית, כאשר ביתו של האב, עדר הצאן, הגמלים ומשק העזר נמצאים פחות או יותר במרכז. כשבניהם של הבנים יגדלו וינשאו המרחב הפתוח שבין בתי הבנים ישמש להם לבנית בתיים וההתפתחות תתרחש בתוך הנחלה של אבי המשפחה. כאשר זה האחרון ילך לעולמו הנחלה כולה תחולק בין הבנים





במקום - הרטמן : עקרונות מנחים לתכנון הישוב הבדואי רכמה

אשר יתפרקו למשפחות מורחבות משלהם ותישמר כך גם קרקע לבני בניהם וחוזר חלילה. אם המשפחה נעה בכל שטח הנחלה בחופשיות, הרי הגברים הם בניה. נשות הבנים נעות בחופשיות יחסית סביב ביתן וסביב בית אבי המשפחה לצורך ביצוע מטלות הקשורות בדרך כלל לביתן ולמשק העזר של אבי המשפחה. משפחות מורחבות הגרות בשכנות – ברוב המקרים אלה בני משפחה שהתפצלה עם מות האב, בני דודים וקרובים, ישמרו מרחק של כ-30 עד 50 מטר, ביניהן ובין מקבצים ממשפחותיים של מספר משפחות מורחבות, נשמרים מרחקים של לפחות 150-200 מטר. (כמובן שבשטח בשל אילוצים שאת חלקם מנינו, נמצא לעיתים מרחבים צפופים יותר וגם דלילים יותר). כך נפרס למעשה מרחבית וחברתית, כלכלית ופוליטית, מבנה הקהילה, על אופן ההתפתחות השלה. מודל התפתחות מרחבי זה אנו מבקשים להתייחס לצורך תכנון פריסת אזור המגורים בישוב המתוכנן.

הפתרון התכנוני

ואכן, הצעתנו המפורטת במסמך העקרונות מתבססת על התפתחות של הכפר "מפנים". יחידות התכנון ונושאות התפתחות המגורים הן המשפחות המורחבות, להן יוקצו שטחים שיענו על צורכיהן התכנוניים בעבור הדור הנוכחי וגם בעבור הדור הבא, מתוך שהשטח יוקצה על פי מספר בניו של אבי המשפחה המורחבת. כך לפחות למשך תקופה נוספת, תחושת המרחב תישמר, ההצטופפות תהיה הדרגתית ותתקיים בתוך המתחם המשפחתי, כשבני המשפחה גרים זה לצד זה והמרחק החברתי הקיים נשמר. זאת ועוד, מאחר שבסיס החישוב להקצאה יהיו מספר הבנים של אבי המשפחה, הנשואים ושאינם נשואים, בעת הקצאת הקרקע, אותם בנים נשואים או שאינם נשואים שירצו לקבל את הקצאתם בנפרד יהיו זכאים לכך. כך יאפשר התכנון את השינוי במקומות שהוא בשל להם, אך לא יכפה אותו על הקהילה כולה.

במסגרת ניסיונונו לאפשר "תכנון אחר" בתוך שפת התכנון הקיימת הצענו כאחד העקרונות המרכזיים לתכנון הכפר את העקרון המנחה של "ישוב במעבר". עקרון זה בא לענות גם על מצבה הכלכלי הקשה של האוכלוסיה ולהתאים את התכנון למגבלות הנובעות ממנו, וגם לענות על ההיבטים החברתיים מרחביים עליהם עמדתי בהרחבה במאמר זה. הצענו ליצור תהליך תכנוני המקיים בתוכו שלבים שונים ומדורגים של תכנון ופיתוח ולאפשר ככל שניתן, לאופני ההתפתחות המרחבית הקיימת למצות עצמם תוך הכלה ועיבוד מקומי של תהליכי השינוי. כך, עוצמתם ומידתם של תהליכים אלה יקבעו על ידי בני ובנות הקהילה ולא יכפו עליהם באופן שלא ייטיב עם אף לא אחד מהגורמים המעורבים.

לא זה המקום לאפיין את הכפר הבדואי, אך ברור שאין לחפש בו את הכפר הישראלי המצוי. המפגש בין התכנון המערבי המודרניסטי לתכנון המקומי, יכול להיות טראומטי והרסני, הוא גם יכול להיות מעשיר ובונה. שפת התכנון ומושגיה יצטרכו להענות לאתגר שמציע הכפר הבדואי, ובמקום לכפות עליו מערכת מושגים זרה, לגלות את ייחודו ומאפייניו ולהתאים את התכנון אליו, מתוך עמדה של ענווה ומתוך הבנה שעל התכנון לאפשר התרחשותם של שינויים במבנים המסורתיים אך בו בזמן עליו להימנע מן הניסיון לכפותם.





בשדה התכנון

* **חברי הצוות:** רכז הסדנאות ואיש השטח של העמותה פארס עובאייד, אדריכל רונון בן אריה, רכזת חברה וחינוך, אנתרופולוגית חברתית, שולי הרטמן, מתכנתת ערים נילי ברוך. על המתנדבים נמנו מתכנן ערים וסוציולוג, אסף רוטמן, אדריכלית ורד גלאון, אנתרופולוגית רוני רותם. וסטודנט לתכנון ערים אלעד מוקדי. המאמר נכתב על דעתי ותחת אחריותי הבלעדית, החומרים שהיוו לו בסיס הינם פרי עבודת הצוות כולו. אף כי אני מאמינה כי הוא משקף את התהליך שהצוות עבר, הניתוח המובא כאן, על מורכבותו, הדגשיו וטיעונו אינו מחייב אלא אותי ונעשה מזוית הראיה המקצועית שלי.

