



## נופי התרבות החקלאית בישראל - מסד למרשם שימור ארצי

### אליהו שטרן

#### תקציר

בניית והפעלת מרשם שימור לאומי עלה באחרונה על סדר היום התכנוני בישראל. החשיבות וההכרה בנחיצותו קיבלו משנה תוקף עם מינויים של יועצי שימור לוועדות התכנון המחוזיות. במקביל לעבודת המיפוי הראשונית, נבנו בישראל מרשמים נושאים היכולים להוות חלק ממרשם שימור לאומי כבסיס לעבודת ציבור המתכננים ויועצי השימור, ולעבודתה לעתיד של רשות שימור ממלכתית. אבן יסוד במרשם השימור הלאומי הם כלל נופי התרבות. נופי התרבות החקלאית הם חלק מהמערך הכללי של נופי תרבות, ואלה, כאמור, מהווים חלק ממרשם שימור לאומי. קיבוע וקידום מעמדם השימורי של השטחים והנכסים החקלאיים בישראל מחייב תחילה את הגדרתם, סיווגם ומיפוי פרישתם המרחבית. רק על בסיס זה ניתן יהיה להתקדם ולהטמיע את מעמדם במערך הסטטוטורי הלאומי. המחקר הנוכחי מגדיר את נופי התרבות החקלאית בישראל ומרכיביהם, מאתר ומסווג את המצאי הפוטנציאלי, מגדיר את חשיבותו, ההיולית בשלב זה, לשימור, וממפה אותו במערכת מידע גיאוגרפית, כמסד למרשם שימור ארצי. המיפוי נערך על בסיס הקבצה מרחבית של 548 נכסים המהווים מאגר מדגמי הכולל את הנכסים החשובים ביותר מבחינה מדעית, היסטורית, חזותית, וערכית. אין ספק שמאגר הנתונים אינו כולל ומקיף את כל הנכסים האפשריים. הוא מהווה מאגר תחילי המדגיש את החשיבות הרבה שבהמשך בנייתו והפיכתו לחלק ממרשם לאומי של אתרי מורשת תרבות.

#### רקע ומטרה

שני נושאים עלו לאחרונה על סדר היום התכנוני בישראל, ובמיוחד מחוצה לה - שימור נופי תרבות ובניית מרשמי שימור לאומיים (לדוגמא, Mitchell et al., 2010; Buhagiar, Bailey and Gove, 2006). לאחרונה יזם פורום אונסקו הישראלי בנושא אוניברסיטאות ומורשת, בשיתוף עם רשות הטבע והגנים, יום עיון שעסק בהטמעת המכלול המושגי של נופי תרבות במערכת התכנון בישראל. בימים אלה הושלמה גם עבודה ראשונית העוסקת במיפוי נופי התרבות בארץ (שר שלום וחובריו, 2010) העשויה להוות חלק ממרשם שימור לאומי (National Register or National Inventory) שחשיבותו וההכרה בנחיצותו קיבלו לאחרונה משנה תוקף עם מינויים של יועצי שימור לוועדות התכנון המחוזיות. במקביל לעבודת המיפוי הראשונית, נבנו בישראל מרשמים נושאים נוספים. למשל, שטרן ורבינוביץ (2006) בנו מסד למערך שימור ארצי של נופי התרבות החקלאית וסביבותכנון (2008) בנתה מסד דינאמי של משארי נוף סובייקטיביים היכולים להוות חלק ממרשם שימור לאומי כבסיס לעבודת ציבור המתכננים ויועצי השימור, ולעבודתה לעתיד של רשות שימור ממלכתית. קווים ראשונים וחלופות אפשריות להקמת וארגון

שטרן, א. (2012). נופי התרבות החקלאית בישראל - מסד למרשם שימור ארצי. **תכנון**, 9(1): 165-185.



רשות שימור ממלכתית הותוו לאחרונה על ידי הוועדה הישראלית למורשת עולם והם מצויים כרגע בדיונים פנימיים של הוועדה. כפי שיוסבר בהמשך, נופי התרבות החקלאית הם חלק מהמערך הכללי של נופי תרבות, ואלה, כאמור, מהווים חלק ממרשם שימור לאומי.

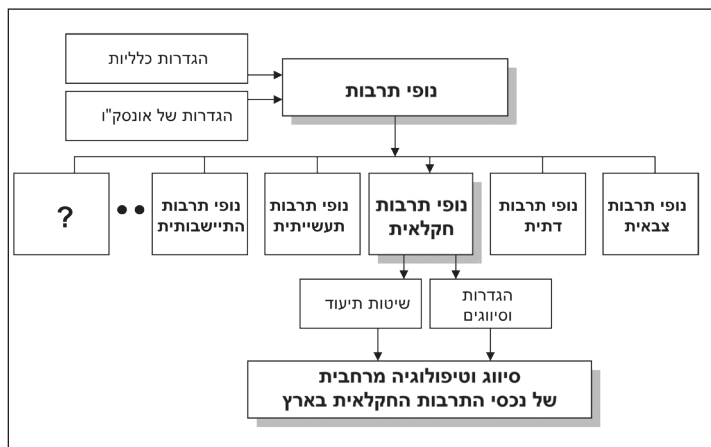
ניתן כבר היום להגדיר שטחים ומרכיבים בנוף החקלאי כראויים לשימור והטמעתם ככאלה ברמות הסטטוטוריות האזוריות והארציות. חלק מהשטחים והמרכיבים עשויים להתאים גם לשימור ברמה האוניברסאלית כאתרי מורשת עולמיים של אונסק"ו (למשל, הנוף הייחודי של הקיבוץ, או המבנה הייחודי של מושב נהלל). אתרי המורשת העולמית של אונסק"ו כוללים נכסים חקלאיים כגון מערכות גידולי שדה (field systems), כרמים, מכלולים של נופים חקלאיים, ישובים חקלאיים, מערכות מים והשקיה, וארכיטקטורה חקלאית הכוללת חוות, אסמים, אורוות, מגדלי תחמיץ ואחרים. מקבצים של מרכיבים אלה, בהרכבים שונים, יוצרים נופי תרבות חקלאית העשויים להוות חלק מכלל נופי התרבות המוצעים לאונסק"ו. רשימת אתרי המורשת החקלאית הולכת וגדלה; היא מהווה כיום 5% מכלל אתרי המורשת העולמית, ו-6% מכלל הרשימות המוצעות להכרה בינלאומית בתקופה הקרובה (ICOMOS, 2004). קיבוע וקידום מעמדם השימורי של השטחים והנכסים החקלאיים בישראל מחייב תחילה את הגדרתם, סיווגם ומיפוי פרישתם המרחבית. רק על בסיס זה ניתן יהיה להתקדם ולהטמיע את מעמדם במערך הסטטוטורי הלאומי, ואולי בחלקם, גם הבינלאומי. בהתאם, מטרת המחקר הנוכחי היא להגדיר את נופי התרבות החקלאית בישראל ומרכיביהם, לאתר ולסווג את המצאי הפוטנציאלי, להגדיר את חשיבותו, ההיולית בשלב זה, לשימור, ולמפותו במערכת מידע גיאוגרפית, כמסד למרשם שימור ארצי.

### הגדרתו ומהותו של נופ התרבות החקלאית

המערכת הנופית הכללית בכל ישות גיאוגרפית היא מערכת המורכבת מרבדים, מתחומים וממימדים שונים. בתוך המערכת הנופית הכללית, המתייחסת בדרך כלל למאפייני הנוף והסביבה הטבעית, אחד הרבדים החשובים היא מערכת נופי המורשת התרבותית המתייחסת גם למורשת הבנויה וגם למורשת הטבעית. נופ המורשת התרבותית מורכבת מרבדים נושאים (איור 1) שניתן להגדירם על בסיס תפקודי ברמות הירארכיה שונות. למשל, נופ תרבות כלכלית עשוי לכלול נופי תרבות חקלאית, נופי תרבות תעשייתית, נופי תרבות של מסחר ושירותים, וכדומה. איור 1 מציג מדרג נתון של רבדי נופ תרבותי בו נופי התרבות החקלאית מוגדרים כרובד "עצמאי" בלתי מקובץ. נופ התרבות החקלאית מהווה, בהתאם, חלק מנוף התרבות בהגדרתו הכוללת. הסיבה להצגתו כרובד נפרד נובעת מהעובדה שהנופים החקלאיים היוו בעבר את הסביבה התרבותית הכמעט בלעדית בה התרחשה ההיסטוריה האנושית. הסמנים הפיזיים הנמצאים בנוף החקלאי והנופים חקלאיים עצמם, הם חלק ממורשת היסטורית ותרבותית כללית ולאומית. אולם, כאן יש לערוך הבחנה בין נופים חקלאיים לבין נופי מורשת חקלאית. מורשת התרבות החקלאית היא יותר מאשר יחידות נוף. היא פסיפס שיחידות הנוף החקלאי הוא רק חלק ממרכיבו. לפיכך נדרשת הגדרה גם של מרכיבי נופ תרבות המורשת החקלאית וגם של מערך סיווגם, הצגתם וביטויים המרחבי.



שטרן : מסד למרשם שימור ארצי לנופי תרבות חקלאית



**איור 1:** גיבוש ההגדרות, הסיווגים והמרכיבים הפוטנציאליים של נופי התרבות החקלאית

ההתייחסות הראשונה בספרות למושג של נוף תרבות חקלאית נמצאה בנייר עבודה שהוכן עבור משרד החקלאות של נורבגיה (Nersten et al., 1999), אך בהתייחס למאפייניהם המרחביים והפיזיים של הנוף בלבד. על פי ההגדרה בנורבגיה, "נופי תרבות חקלאית כוללים אזורים המצויים תחת השפעתה של הפעילות החקלאית בעבר ובהווה - שטחים מעובדים, שטחי מרעה ורעייה כולל יערות סמוכים, גבולות של שדות, ושיירי שטחים, לרבות אזורי חקלאות אינטנסיבית, גם בקנה מידה קטן וגם בקנה מידה גדול, אזורים של חקלאות בעל, ושטחים נטושים ומוזנחים". התייחסות יותר מגוונת לנוף התרבות החקלאית ונכסיה נמצאה בנייר עמדה שהוכן על ידי משרד החקלאות של נורבגיה עבור ארגון הסחר העולמי. המסמך אינו מציג הגדרות כלליות-תיאורטיות של נוף התרבות החקלאית אך הוא מגדיר את המושג של מורשת תרבותית חקלאית (Agriculture's cultural Heritage) כנושא להערכה ולשימור. בהתאם לנייר עמדה זה (Ministry of Agriculture, 2001), כל הסימנים הפיזיים הנמצאים בנוף החקלאי הם חלק ממורשת כללית תרבותית. סימנים אלה כוללים שרידי מבנים פרה-היסטוריים והיסטוריים-ארכיאולוגיים מהתקופות השונות, בניינים, סוגים שונים של מתקנים חקלאיים, סוגי אדמה מעובדת ושטחים לא-מעובדים גובלים. כמו כן, שיטות עיבוד מסורתיות, מלאכות יד מקומיות ופולקלור מקומי מהווים חלק חשוב של המורשת הרוחנית (לא החומרית) של התרבות החקלאית.

נכסי מורשת התרבות החקלאית מאורגנים בנורבגיה בצורתם הפיזית כנקודות, קווים ואזורים בגדלים שונים. סימניה הפיזיים של מורשת התרבות החקלאית מצויים ביחידות נוף חקלאיות. נייר העמדה מציע שיטה אינטגרטיבית להגדרת יחידות נוף חקלאיות המבוססת של שילוב של שלושה רבדים:

- "וותק" של אחיזה/שימוש בקרקע, הרכב נכסים ומבנים, ותהליך היסטורי של יצירת תבנית הנוף המקבלים ביטוי בנוף.
- מערכות שימושי קרקע ושיטות עיבוד חקלאי המוטמעות בנוף.
- מערכות חברתיות ואתניות המקבלות ביטוי בנוף.

הרובד המשלים הראוי להערכה ולשימור הוא הרובד הרוחני של התרבות החקלאית המקומית. רובד זה כולל את הידע הקשור לשיטות עיבוד מסורתיות ולפעולות משלימות לחקלאות, לשיטות ניצול של משאבים טבעיים, ולסוגי חקלאות ברז קיימא מסורתיים. הפעילות המשלימה לחקלאות כוללת מלאכות- יד ותעשיות משפחתיות המבוססות על משאבי טבע מקומיים ועל מסורת תרבותית ארוכת שנים.

גישה דומה לגישה הנורבגית על פיה נוף התרבות החקלאית כולל מגוון רחב של אלמנטים הקשורים בחקלאות הועלה גם על ידי Alanen and Melnick (2000). אלה האחרונים מונים שורה ארוכה של אלמנטים טבעיים וכאלה שהם מעשה ידי אדם כחלק מנוף התרבות החקלאית, אולם חסרה אצלם הגדרה ספציפית לתת-קטגוריה נופית זו.

המשארים הבנויים והטבעיים הנמצאים בנוף החקלאי מהווים מרכיב חשוב בתיעודו בכל השיטות והמתודות המצויות בספרות. הרכבם של משארים אלה, אופיים, צורתם הפיזית, השתייכותם ההיסטורית ורמת השתמרותם מגדירים את איכות הנוף ומקנים לו את זהותו כנוף תרבות. אולם, בכל מערכות תיעוד הנוף אין התייחסות מפורשת לאלמנטים הבנויים של הנוף החקלאי, כאל אובייקט בפני עצמו. האלמנטים הבנויים הנמצאים בנוף החקלאי הם "שרידי העבר שנועדים לשקף תקופה היסטורית, אירועיה ודמויותיה, לבטא אורחות חיים, טכנולוגיות שעברו מן העולם ותפיסות חברתיות, תרבותיות, מדיניות וכלכליות" (עמית-כהן, 2004). יתרה מכך, הם מהווים מרכיב קבוע בנוף חקלאי משתנה. המשארים, בין אם הם בנויים ובין אם הם טבעיים, מהווים לפיכך נכסי תרבות, פיזיים או אסוציאטיביים. נכסים אלה ברמת החשיבות הגבוהה ביותר לשימור מהווים את אתרי המורשת העולמית הנרשמים על ידי אונסק"ו. אתרים אלה כוללים באונסק"ו נכסים חקלאיים כגון מערכות גידולי שדה, כרמים, מכלולים של נופים חקלאיים, ישובים חקלאיים, מערכות מים והשקיה, וארכיטקטורה חקלאית הכוללת חוות, אסמים, אורות, מגדלי תחמיץ ואחרים. מקבצים של מרכיבים אלה, בהרכבים שונים, יוצרים נופי תרבות בהקשר חקלאי העשויים להוות חלק מכלל נופי התרבות המוצעים לאונסק"ו. נופי תרבות בהקשר חקלאי הבנויים על נכסים בעלי חשיבות נמוכה יותר לשימור עשויים להוות חלק מנופי תרבות חקלאית לאומיים, אזוריים ו/או מקומיים. על רקע זה נגדיר במדויק יותר את מושג נוף התרבות החקלאית.

נוף התרבות הוא תוצאת עבודתם המשותפת של הטבע והאדם. לעבודה משותפת זו יש תוצאות פיזיות ואסוציאטיביות המוגדרות כנכסים תרבותיים. אונסק"ו מגדירה, כאמור, נכסים אלה כאתרי מורשת תרבות. בין אתרי המורשת מצויים גם נכסי תרבות חקלאיים (69 במספר, המהווים 5% מכלל רשימת אתרי המורשת של אונסק"ו). נכסי התרבות החקלאיים הם נכסי מורשת בנויה ואסוציאטיבית של פעילות חקלאית בעבר ובהווה. במקביל, הנוף החקלאי לכשעצמו הוא נוף המהווה סוג של נוף תרבות, לרוב ורנקולרי בהתפתחותו, הכולל אזורים המצויים תחת השפעתה של הפעילות החקלאית בעבר ובהווה. זהו נוף אינטגרטיבי המהווה פסיפס מרחבי של

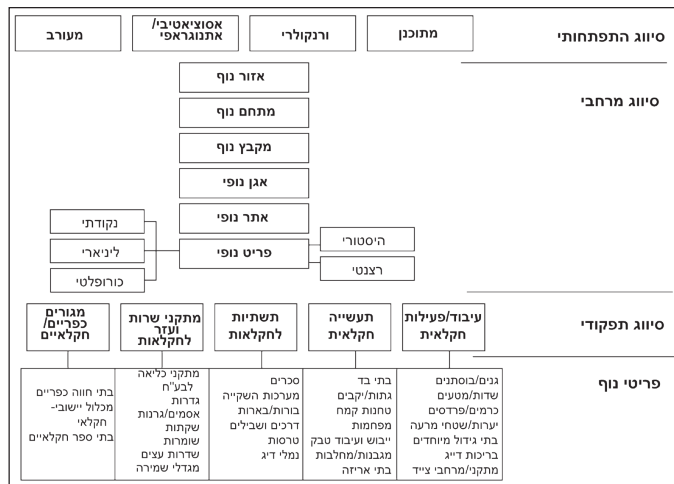


שטרן : מסד למרשם שימור ארצי לנופי תרבות חקלאית

מרכיבים טבעיים וסימני פעילות אנושית בתחום החקלאי ובו בזמן הוא גם פסיפס של מרכיבי נוף "עיתיים" שנוצרו בתקופות היסטוריות שונות לרבות הפיתוח החקלאי העכשווי. אולם, הנוף החקלאי כיחידת נוף מרחבית רציפה איננה ניתנת לשימור כמקשה אחת, בעיקר בשל הדינמיות שבו. הפסיפס המרחבי כולל מגוון של נכסי תרבות חקלאיים. לפיכך, נוף התרבות החקלאית הוא מרכיב בפסיפס הנוף החקלאי. למרכיב זה ישנם מימדים מרחביים שונים ומוגדרים וכן מגוון תכונות מבחינה תפקודית והתפתחותית. הוא מהווה יחידה מרחבית הניתנת לשימור בתוך יחידת נוף חקלאי כוללת. יחידות הנוף החקלאי מוגדרות ללא בחינה פרטנית של כלל נכסי התרבות והן מהוות לפיכך סוג של הכללה מרחבית הנשענת על ההיבטים החזותיים והגיאומורפיים של המרחב אליו הן מתייחסות. לעומת הנוף החקלאי, נוף התרבות החקלאית מוגדר באופן פרטני; הוא כולל מקבצים של מרכיבים חומריים ואסוציאטיביים (החל מפריט בודד ונקודתי ועד מכלול מרחבי בגדלים שונים) שעל פיהם מוגדרים בבירור גבולותיו. המקבצים של נכסי התרבות החקלאית, בהרכבים שונים, מהווים את נופי התרבות החקלאית.

### סיווג נופי התרבות החקלאית

כיוון שמקבצי הנכסים של התרבות החקלאית מהווים בסיס להגדרת נופי התרבות החקלאית, המרכיב הבסיסי של מקבצים אלה הם פריטי הנוף הבדידים. את הפריטים ניתן לסווג על בסיס תפקודי, עיתי, מרחבי והתפתחותי. בהתאם, הסיווג (המוצג באיור 2) נערך "למטרה למעלה" כדלקמן: פריט נוף נתון המסווג, למשל, כתעשייה חקלאית (סיווג תפקודי) יכול להיות נקודתי, ליניארי, או כורופלטי (סיווג מרחבי) וכן הוא יכול להיות משאר היסטורי או אתר רצנטי הפועל גם כיום (סיווג עיתי). אם הפריט הוא נקודתי או ליניארי הוא נשאר מבחינה מרחבית כפריט נוף.



איור 2: סיווג נכסי מורשת התרבות החקלאית

משהוגדר הסיווג המרחבי של פריט הנוף, בין אם שנשאר כפריט נוף בודד ובין אם שנכלל במקבץ נופי גדול יותר, הוא יכול להיות מסווג גם מבחינה התפתחותית כנוף מתוכנן, כנוף ורנקולרי, כנוף אסוציאטיבי/אתנוגרפי, או כנוף מעורב. למעשה ההקבצה המרחבית היא היוצרת את מערכת נוף התרבות החקלאית והיא זו שניתן לסווג גם מבחינה התפתחותית. היא הופכת למערכת נוף מעורבת, למשל, אם חלקה התפתח בצורה ורנקולרית וחלקה מתוכנן.

### הטיפולוגיה המרחבית של נופי התרבות החקלאית וגבולותיהם

הטיפולוגיה המרחבית של נופי התרבות החקלאית, בעיקר לצורכי תיעוד, מיפוי ושימור, בנויה על תהליך הקבצה של פריטי נוף מוחשיים ליחידות מרחביות שונות בגודלן ובמורכבותן שניתן גם לסווגן על בסיס התפתחותי. הסיווג המרחבי של נופי התרבות מוצג בצורה גראפית באיור 3. בהתאם, מוצגות להלן ההגדרות של כל אחד מהסיווגים המרחביים.

פריט נוף הוא כל שריד לפעילות חקלאית, או כזו הקשורה לחקלאות, שיש לה ביטוי נקודתי, ליניארי, או כורופלטי (דהיינו - המשתרע על שטח). פריט נקודתי יכול להיות למשל בית בד או שומרה; פריט ליניארי יכול להיות למשל גדר או שדרת עצים ופריט כורופלטי יכול להיות למשל כרם או בוסתן. פריט הנוף יכול להיות משאר היסטורי או פריט רצנטי (עכשווי) - פעיל.

**אתר נופי** הוא מרחב הכולל יותר מאשר פריט נוף כורופלטי אחד ולפיכך הוא מייצג נוף תרבות חקלאית מגוונת שאין בה פריטי נוף נקודתיים ו/או ליניאריים. אתר נופי יכול להיות למשל אזור מטעים משובץ בבריכות דגים. סיווג זה מהווה למעשה מקרה פרטי של מקבץ נופי.

**מקבץ נופי** הוא מרחב הכולל יותר מאשר פריט נופי אחד, בכל אחד מהתמהילים האפשריים של פריטי הנוף. כך למשל, המקבץ הנופי יכול להיות שטח הכולל שרידים של בתי מגורים, ממגורות, טחנת קמח, טרסות חקלאיות ובוסתנים. המקבץ ישתרע על שטח המוגדר לפי תחומי ההשתרעות של פריטיו הבדידים, ללא אגן נופי סובב. במידה ויהיה סביבו אגן נופי הוא יהיה חלק ממתחם נוף.

**אגן נוף** הוא מרחב גיאוגרפי המוגדר מבחינה טופוגרפית בגבולות ברורים, למשל בקעה סגורה או גבעה מבודדת המהווה מסגרת ו/או מצע מרחבי לאתרי ו/או למקבצי נוף. לחילופין, אגן הנוף יכול להיות אזור חיץ למקבץ או לפריט נופי, המוגדר בצורה סובייקטיבית, תחת מגבלות יישומיות, על מנת לשמר את "רוח המקום" של המקבץ ו/או הפריט הנופי המצוי בתוכו. האגן הנופי היא היחידה המרחבית היחידה שאינה מורכבת מפריטי הנוף המוגדרים לעיל.

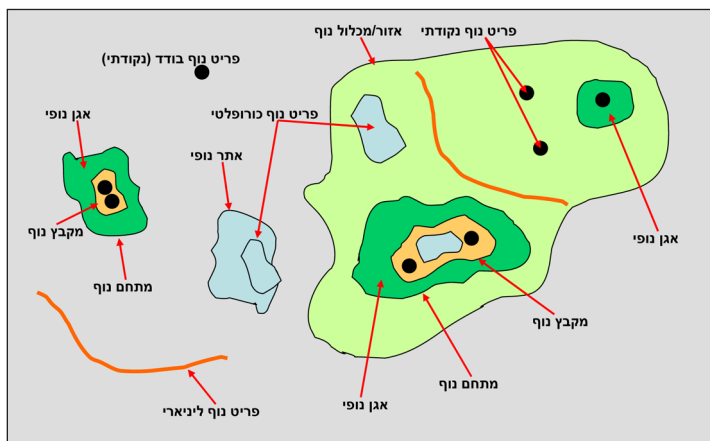
**מתחם נוף** הוא מרחב הכולל פריטי ומקבצי נוף ואגן נופי העוטף אותם. גבול האגן הנופי הוא גבול המתחם. מתחם נופי עשוי, למשל, להיות בקעה סגורה שקרקעותיה מעובדות מקדמת דגן ומשובצים בה מערכות השקיה, שומרות, מפחמה, ובתי חווה כפריים.

**אזור נוף** הוא מרחב הכולל בתוכו את כל, או חלק, מהיחידות המרחביות שלעיל, בכל תמהיל אפשרי. המרחב שבין המתחמים, המקבצים והפריטים הוא שטח שהתבצעה בו, ו/או מתבצעת בו, ו/או בחלקו, עדיין פעילות



שטרן : מסד למרשם שימור ארצי לנופי תרבות חקלאית

חקלאית או פעילות הקשורה בחקלאות מכל סוג שהוא. מכלול נוף חקלאי עשוי, למשל, להיות אזור הומוגני מבחינה טופו-אקלימית המאופיין על ידי פעילות חקלאית ייחודית ששרידיה פזורים בו ברמות שונות של הקבצה מרחבית.



איור 3: הסיווג המרחבי של נופי התרבות החקלאית

הגבולות של נכסי התרבות החקלאית עשויים להיות כפולים. כגבול אחד עשויה להיות ההתוויה הפיזית של הפריט הנופי, בין אם אלה קווי בנין קיימים ו/או משוחזרים של נכס בנוי, ובין אם אלה גבולות סטטוטוריים או גבולות בעלות, הן של נכסים בנויים והן של פריטי נוף כורופלטים. הגבול השני עשוי להיות גבול אזור החיץ העוטף את כל אחד מהפריטים הנופיים. גבול זה הוא למעשה גבול האגן הנופי שהוגדר לעיל. גבול האגן הנופי עלול להיות מוגבל בשל אילוצים סטטוטוריים, אילוצי בעלות ומגבלות פיזיות למיניהן. מעל ומתחת לרמה המרחבית של מתחם הנוף בו האגן הנופי קובע את הגבול, ניתן להשתמש בסוגים שונים של קווי חץ כמגדירי גבול לנופי התרבות החקלאית. המרשם הלאומי של נופים כפריים היסטוריים בארצות הברית (US Department of the Interior, 2005) עושה שימוש בכמה סוגים של גבולות:

- גבולות היסטוריים סטטוטוריים ו/או גבולות קנייניים של נכס בודד, מכלול נכסים, או ישות יורידית שלמה.
- גבולות בנויים ו/או מסומנים פיזית בנוף כגון גדרות אבן, תעלות השקיה וניקוז, או שדרות ותיקות נטועות.
- קווי זכויות דרך של כבישים ומעברים למיניהם.
- מאפיינים "טבעיים" כגון נחלים, חופים, קווי מצוק וקווי מגע גיאומורפולוגיים אחרים.
- קווי בנין של פיתוח רצנטי.
- קווי צמחיה ותיקה בעלי נראות גבוהה בנוף.



הגדרה מדויקת של גבולות נכסי התרבות בישראל לצורכי מיפוי ושימור היא חלק מהמחקר הנוכחי והיא מתבססת על אפשרויות ההקבצה של נכסי התרבות בשלב המיפוי, לאחר שבוצעה בחינה אמפירית של מגוון נכסים.

### השיטה לאיתור ותיעוד נכסי התרבות החקלאית

#### - הקריטריונים לתיעוד

המצאי של נכסי התרבות החקלאית מתבסס למעשה על פריטי נוף כהגדרתם לעיל. כיוון שהפריטים כוללים ישויות מרחביות שונות (נקודתיות, כורופלטיות וליניאריות), באזורים שונים, מתקופות שונות ובעלי תפקודים שונים; ויתרה מזו, כיוון שהמחקר הנוכחי היה מוגבל בהיקפו הן מבחינת זמן והן מבחינה תקציבית, היה צורך לבנותו ביעילות, במהימנות, במקצועיות ובייצוגיות מרבית. במגבלות אלה ברור כי מאגר הנכסים לא יהיה כולל (ולצורכי מחקר מדגים, אין גם צורך במאגר מלא, ניתן לראות בכך משימה בפני עצמה), מלא ומקיף וכיוון שכך הוא חייב לייצג את הנכסים החשובים ביותר מבחינה מדעית והיסטורית, אלה שיש להם ביטוי משמעותי בשטח ואלה שיש להם ערך סובייקטיבי, מוחשי ו/או ערכי. בהתאם לכך הוגדרו שלושה קריטריונים.

**א. שרידות, נראות/ויזואליות -** קריטריון זה מתייחס להיקף הפיזי של הנכס ששרד, בין אם הוא היסטורי ובין אם הוא נכס פעיל גם כיום, ומידת הנראות שלו בשטח. מבחינת השימור, יש כמובן עדיפות לנכסים בעלי נוכחות ויזואלית.

**ב. חשיבות סובייקטיבית/ערכית -** כיוון שהמטרה היא לשמר את נופי התרבות החקלאית, לחשיבות הסובייקטיבית והערכית של הנכסים, בין אם היא מוחשית או שאינה מוחשית, יש ערך רב. התפישה הקוגניטיבית של הנכסים קובעת במידה רבה את הנוף החקלאי הנתפש על ידי הפרט ותפישתו זו קשורה קשר חזק עם הצורך בשימור הנכסים. קריטריון זה מביע, בהתאם, את התפישה והחשיבות שהפרט מייחס לנכסים. במילים אחרות, קריטריון זה משקף את כל מה שהציבור חושב שמהווה נכס תרבות חקלאית.

**ג. חשיבות מדעית/היסטורית -** מעבר לתפישת החשיבות הסובייקטיבית, חשוב לכלול במאגר את אותם נכסים שיש להם גם חשיבות מדעית ו/או היסטורית. קריטריון זה מאפשר במידה רבה לכלול במאגר גם נכסים בעלי שרידות נמוכה התורמים, במישרין או בעקיפין, ליצירת מכלול נוף התרבות החקלאית.

השימוש בקריטריונים אלה מקבל ביטוי במקורות הנתונים ששימשו לבניית מאגר הנכסים, כמפורט להלן.

#### - מקורות הנתונים

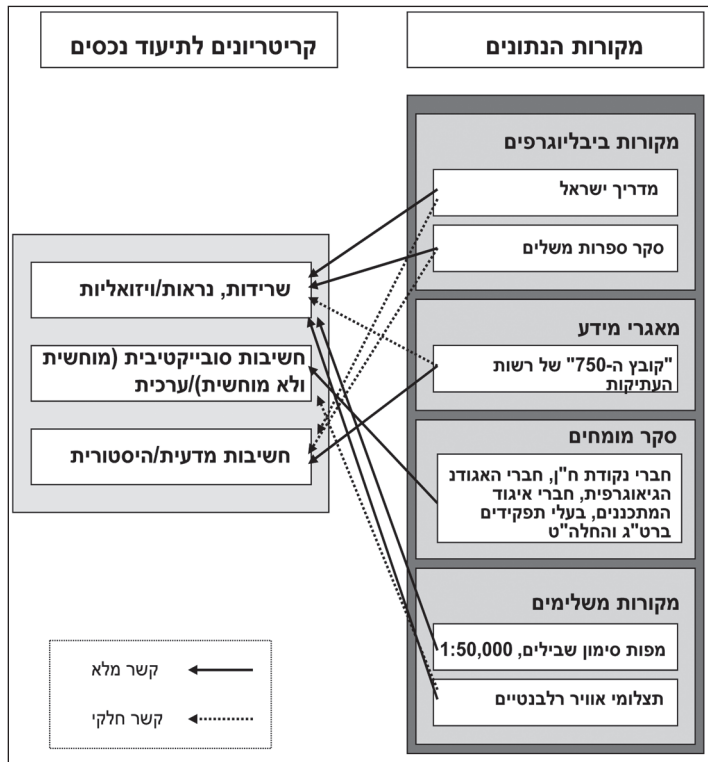
ארבעה מכלולי מקורות שימשו לבניית מאגר נכסי התרבות החקלאית באופן שכל מקור בכל אחד מהמכלולים קשור קשר מלא או חלקי עם הקריטריונים לתיעוד (איור 4). המקורות הישירים שהשימוש בהם עונה ומבטא את קריטריון השרידות והנראות הם אלה המכילים את הנכסים הבולטים ביותר בספרות הטיולים וההדרכה של ידיעת הארץ. המקור הראשון הוא מדריך ישראל. המדריך, במהדורתו החדשה, נסקר במלואו וכל נכס הקשור





שטרן : מסד למרשם שימור ארצי לנופי תרבות חקלאית

לחקלאות ולפעילות חקלאית נרשם ונבדק לצורך הכללתו במאגר הנתונים. בנוסף, נסקר מאגר הספרות הכללי העוסק בידיעת הארץ כ"מקור משלים". סקר ביבליוגרפי זה שימש הן לחיזוק המצאי שנסקר במדריך ישראל והן כחומר משלים לו. במסגרת זו נאספו כל נכסי התרבות החקלאית שיש להם עדיין עדות בשטח. בנוסף, מפות סימון שבילים ותצלומי אוויר רלבנטיים שימשו להשלמת המכלול העונה לקריטריון השרידות והנראות, ובמיוחד בכל הקשור לנכסים כורפלטים-נופיים. יש לציין כי מקור נוסף, "קובץ ה-750" (להלן) גם הוא היווה מקור משלים, אם כי הקשרו הוא חלקי בלבד.



איור 4: מקורות הנתונים והקשרם לקריטריונים לתיעוד

החשיבות המדעית וההיסטורית קיבלה את ביטוייה מכמה מקורות. המקור הישיר היווה קובץ המכיל את 750 האתרים הארכיאולוגיים המוגדרים על ידי רשות העתיקות כאתרים החשובים ביותר. מתוכם נבחרו כל האתרים המכילים נכסי תרבות חקלאית. בנוסף, גם המקורות הביבליוגרפיים המופיעים באיור 4 שימשו כמקור חלקי הממלא את המתחייב מקריטריון החשיבות המדעית. באשר לחשיבות הסובייקטיבית של הנכסים, שימש סקר מומחים שהועבר באמצעות שאלון בהפצה אלקטרונית לחברי נקודת ח"ן,



לחברי האגודה הגיאוגרפית הישראלית, לחברי איגוד המתכננים, ולמספר בעלי תפקידים בכירים ברשות הטבע והגנים ובחברה להגנת הטבע. המידע מייצג את הנכסים החשובים ביותר מבחינת הפרט. על בסיס כל המקורות הללו הורכב מאגר הנכסים הכולל, לצורך המחקר הנוכחי, 548 נכסי תרבות חקלאית. ברור כי המאגר אינו מייצג, ואינו מתיימר לייצג את כל נכסי התרבות החקלאית בישראל. אולם, בשל קריטריונים העומדים בבסיסו ופרישתו הכלל ארצית, הוא מהווה אינוונטר בסיס הניתן להרחבה וכולל את נכסי התרבות החקלאית החשובים ביותר במדינה.

### אפיון מערך נכסי התרבות החקלאית

לצורך ניתוחים השוואתיים ואפיון המערך הכלל ארצי של נופי התרבות החקלאית, חולקה הארץ ל- 11 אזורים גיאוגרפיים (איור 5) החופפים את תחומי האופי החקלאי האזורי בהיבט הגיאומורפי יותר מאשר שיקולים אחרים של גבולות מנהליים, סטטיסטיים, או אחרים. פרישת הנכסים מבחינת היקף ותכונות משתנה בהתאם להיקף ולאופי הפעילות החקלאית ששררה באזורים השונים במהלך ההיסטוריה ובהתאם למידת ההרס שפקד את האזורים השונים לאורך ציר הזמן. החלוקה לאזורים גיאוגרפיים אינה חוצה את גבולות הנופים החקלאיים (בעצם, היחידות הגיאומורפיות) כפי שנתחמו בעבודתו של קפלן וחובריו (2001), אלא מקבצת אותם למרחבים גיאוגרפיים גדולים יותר על מנת לאפשר אפיון סטטיסטי ברמת מובהקות גבוהה יותר. בכלל זה קובצו, לדוגמה, הנגב הצפון מערבי ומדבר יהודה למרחב אחד חרף השונות הגיאומורפית ביניהם.

התפלגות נכסי התרבות החקלאית לפי אזורים (איור 5) מורה כי שיעור הנכסים הגבוה ביותר מצוי במישור החוף ולאחריו דווקא באזור המדברי של הר ודרום הנגב. בכל מרחבי הגליל מצויים כרבע מכלל נכסי התרבות החקלאית ואילו באזורי ההר (הפרוזדור והשפלה) של מרכז הארץ מצויים כ- 22% מכלל הנכסים. בשל שטחם השונה של האזורים, צפיפות הנכסים הגבוהה ביותר קיימת בפרוזדור ירושלים (0.17 נכסים לקמ"ר, לעומת צפיפות ממוצעת כלל ארצית של 0.02) ובמרחב שפלת יהודה (0.07 נכסים לקמ"ר). גם בגליל העליון קיימת צפיפות יחסית גבוהה של נכסים (0.06 נכסים לקמ"ר). הנגב, למרות מספרם הרב יחסית של האתרים המצויים בו, הוא אזור דליל יחסית (0.01 נכסים לקמ"ר בכל אחד משלושת האזורים של הנגב) ועיקר הנכסים מצויים ברמת הנגב.

עיון נוסף בפרישה הגיאוגרפית של נכסי התרבות מורה כי בכל רחבי הנגב, בפרוזדור ירושלים ובגולן, הרוב המוחלט של האתרים מצויים בסביבה פתוחה, טבעית או חקלאית. אתרים בסביבה עירונית בנויה מצויים בעיקר במישור החוף ומעט בערים בודדות ברחבי הגליל. בגליל התחתון והעליון מצוי ריכוז יחסי גבוה של אתרי מורשת חקלאיים המצויים בסביבה בנויה כפרית, ובמידה מסוימת גם בכרמל. מרבית הנכסים המצויים בסביבה עירונית בנויה הם אתרי עתיקות הפזורים בעיקר בגנים ציבוריים ושטחים פתוחים תוך-עירוניים. מיעוטם, בעיקר בישובים שהתעירו (המושבות בעיקר) הם אתרים של תעשייה חקלאית מהעת החדשה.



שטרן : מסד למרשם שימור ארצי לנופי תרבות חקלאית



**איור 5:**  
כלל נכסי התרבות החקלאית על  
רקע החלוקה הגיאוגרפית לאזורים

**- מאפייני הפרישה התפקודית**

נכסי התרבות החקלאית סווגו לחמש קבוצות תפקודיות. הקבוצה השכיחה ביותר היא זו הכוללת נכסים הקשורים לתעשייה החקלאית (38.3% מכלל הנכסים, ראה לוח 1). הקבוצה השנייה בשכיחותה היא זו הכוללת נכסים בתחום התשתיות (23%) ואילו מתקני השירותים הפחות שכיחים ומהווים רק 6.7% מכלל הנכסים. השכיחות הגבוהה של נכסים הקשורים לתעשייה החקלאית קיימת בכל רחבי הארץ למעט הנגב. בשלושת האזורים הגיאוגרפיים המכסים את הנגב הנכסים השכיחים ביותר הם אלה המהווים, או שהיוו, תשתיות לחקלאות. כיוון שהחקלאות באזורי המדבר הייתה פחות יציבה ותלויה יותר במים מאשר באזורים הלחים, מובנת השכיחות הגבוהה יחסית של מתקני תשתית שנדרשו לחקלאות. באזורי הנגב קטן דווקא חלקם של מתקני התעשייה החקלאית. במרכז הנגב נפוצים בעיקר נכסי מגורים חקלאיים שנשמרו טוב יותר מאשר באזורים אחרים גם בשל התנאים האקלימיים וגם בשל חוסר הלחץ החלופי על הקרקע בדורות המאוחרים. בחינה בחדך גיאוגרפי מורה כי שיעור גבוה של נכסים הקשורים בעיבוד קרקע ו/או בפעילות חקלאית נמצאו בערבה (בעיקר מתקני צייד, להלן), בגליל התחתון ובעמקים, ואילו מתקני שירות נמצאו בשיעורים גבוהים לאורך מישור החוף, בכרמל ובאזור מנשה. אולם, החלוקה הכללית לא



**לוח 1: התפלגות נכסי התרבות החקלאית בישראל לפי סיווג תפקודי ואזור גיאוגרפי**

מגורים	סיווג תפקודי (%)				אזור גיאוגרפי
	מתקני שירות	תשתיות	תעשייה	עיבוד/ פעילות	
8.7	4.3	0.0	69.6	17.4	גולן
13.2	9.4	3.8	62.3	11.3	גליל עליון
12.3	7.0	15.8	36.8	28.1	גליל תחתון ועמקים
7.4	0.0	25.9	66.7	0.0	גליל מערבי
14.7	11.8	14.7	47.1	11.8	כרמל-מנשה
24.6	10.5	20.2	32.5	12.3	מישור החוף
14.5	5.8	23.2	37.7	18.8	פרוזדור ירושלים
6.0	4.0	22.0	54.0	14.0	שפלה
13.3	7.6	53.3	13.3	13.3	נגב צפוני ומדבר יהודה
35.4	1.3	39.0	15.6	7.8	הר ודרום הנגב
0.0	9.1	54.5	0.0	36.4	ערבה
96	37	126	210	78	סה"כ - מספר נכסים
17.8	6.7	23.0	38.3	14.2	שיעור נכסים (%)

תהיה שלמה ללא בחינת מהות האתרים בכל קבוצה תפקודית ולפיכך הוגדרה ההתמחות התפקודית בכל סיווג תפקודי באמצעות "מקדם ההתמחות" הידוע בשם הלועזי - Location Quotient (LQ). המקדם מבטא את היחס שבין משקלו היחסי של נכס, או תפקוד, מסוג מסוים מסך הנכסים, או התפקודים, של אותו סוג באזור גיאוגרפי נתון, לבין משקלו היחסי של נכס/תפקוד מסוג מסוים מסך הנכסים/תפקודים של אותו סוג/תפקוד בכל הארץ. בהתאם, אזור שבו היחס המתקבל לגבי נכס/תפקוד נתון גדול מ-1, מוגדר כאזור "מתמחה" בנכס, או בתפקוד, הנתון. בהתאם חושבו ומופז ערכי "ההתמחות" של כל הקבוצות התפקודיות ושל כל סוגי הנכסים. בשל קוצר היריעה במאמר זה, מוצגות להלן מפות ההתמחות (איור 6) רק של ארבע הקבוצות התפקודיות העיקריות (אלה בעלות שיעורי הנכסים הגבוהים ביותר בלוח 1). מיפוי מלא, לרבות מיפוי ההתמחות האזורית של כל סוגי הנכסים החקלאיים, מוצג אצל שטרן ורבינוביץ' (2006).

עיון בלוח 1, מורה שלמעלה מ-38% מכלל נכסי התרבות החקלאית קשורים לתעשייה החקלאית. מפת ההתמחות בתעשייה זו (כמוצג באיור 6) מראה כי כל הגליל, הגולן, הכרמל, פרוזדור ירושלים והשפלה הם האזורים המתמחים בתעשייה חקלאית ואילו באזור הערבה אין נכסי תעשייה חקלאית כלל. עיקר הנכסים המרכיבים את התעשייה החקלאית הם גתות, בתי בד ותחנות קמח. מסתבר כי רק הגליל המערבי מתמחה בכל שלושת הנכסים הללו. האזור המתמחה בטחנות קמח הוא כל מרחב הגליל והכרמל. זהו אזור הנחלים של המרחב הלח יחסית ומטבע הדברים שטחנות הקמח מוקמו לאורך הנחלים המוליכים מים תקופה ארוכה יותר במשך השנה. אזורי ההר והגבעות הגירניות והקירטוניות הם אלה עליהם גדלים (וכנראה גדלו) מירב כרמי



שטרן : מסד למרשם שימור ארצי לנופי תרבות חקלאית

הזית, בהתאם, אזורים אלה התגלו כאזורים המתמחים בבתי בד. ההתמחות האזורית של גתות מעידה גם היא על הקשר עם התנאים הטופו-אקלימיים והליתולוגיים של תחום גידול הגפן ותעשיית היין. הגפן התפשטה בתקופות קדומות (כפי שהיא חוזרת בימים אלה) למרחבי הר ודרום הנגב ובהתאם, האזור התגלה כמתמחה בגתות. ייצוג מתמחה לגתות מצוי כמובן גם בגליל וגם ביהודה.

מפת ההתמחות הכללית **בתשתיות לחקלאות** מורה על בולטותם של הנגב והגליל המערבי.

נכסי התרבות המהווים תשתיות לחקלאות כוללים 13 מינים. הנפוצים ביותר מביניהם הם הבארות (21.6% מכלל הנכסים), הבריכות ומאגרי המים (14.4%), בורות המים (9.6%), ומערכות ההשקיה ככלל (8.8%). בבחינת נכסים אלה התגלתה שונות בין-אזורית. כמעט כל האזורים, למעט הגולן, מתמחים בתשתיות מים ואילו תשתיות לעיבוד חקלאי מאפיינות במיוחד את אזורי הנגב למעט הערבה בה העיבוד היה כנראה מוגבל ומיוחד באופיו. ההתפלגות משקפת את האופי האקלימי של ישראל וצורכי הבסיס של החקלאות באזור - קרי השקיה, על כל מרכיביה.

נכסים המייצגים **עיבוד ופעילות חקלאית** מצויים בכל הארץ התמחות מיוחדת התגלתה בגולן, בגליל התחתון, בפרוזדור ירושלים ובערבה. בקבוצה זו נכללים בעיקר נכסים כורופלטים המייצגים את שטחי העיבוד ושטחים בהם הייתה, או שעדיין קיימת, פעילות חקלאית. בקבוצה נכללים 14 מיני נכסים בהם בולטים במיוחד הבוסתנים (32.1% מכלל הנכסים בקבוצה), השדות המעובדים למיניהם (15.4%) וכרמי הזיתים (14.1%). השדות מהווים בדרך כלל "צנטרואיד" (מרכז מייצג מיקום בלבד) לפריט נופי כורופלטי המסווג בשלב מאוחר יותר לאגן, מתחם, או אזור נוף. נכס מיוחד המייצג פעילות חקלאית הם העפיפונים ששימשו בתקופות קדומות כמתקני צייד ומהווים 7.7% מכלל הנכסים בקבוצה הנוכחית. גם כאן עיון במהות הנכסים מגלה שונות בין-אזורית. אין ולו אזור אחד המתמחה בכל מיני הנכסים שבקבוצה. מסתבר כי מרכז הארץ הוא המתמחה בבוסתנים, מהקרמל ועד לדרום שפלת יהודה. הנגב מתמחה בשדות ובמרחבי מרעה ואילו מרבית הגליל, הגולן והשפלה מתמחים בכרמים ובמטעים. יש לזכור כי אלה הם גם אזורי הקרה בארץ המתאימים במיוחד למטעים.

קבוצת **נכסי המגורים החקלאיים** כוללת מגורים של חקלאים, בין אם כחוות ובין אם ככפרים שלמים המהווים מכלולים יישוביים. בנוסף, נכללים בקבוצה בתי ספר חקלאיים במסגרתם ישנם מגורים וכן תחנת ניסיונות ומחקר חקלאי. בסך הכל יש בקבוצה ארבעה מיני נכסים, עיקרם הן חוות המהוות למעלה מ-60% של כלל הנכסים בקבוצה. הריכוזים היחסיים הגבוהים ביותר של נכסי תרבות המייצגים, או מהווים, מגורים חקלאיים מצויים במישור החוף ובהר ודרום הנגב (איור 6). אולם, בחינת ההתמחות האזורית בכל אחד ממיני הנכסים המצויים בקבוצה זו מגלה שונות בין-אזורית רבה. בערבה לא נמצאו כל נכסי תרבות של מגורים חקלאיים. הר ודרום הנגב מתגלה כאזור היחיד בארץ המתמחה בחוות חקלאיות. במרבית האזורים האחרים נמצאו אמנם חוות חקלאיות אך לא בריכוזים ובהיקף המעלה אותם לכדי אזורים מתמחים. לעומת ההתמחות "הדרומית" בחוות, כל ארץ המזרע שמצפון, מתמחה במכלולים יישוביים. בנגב לא נמצאו כלל



מכלולים יישוביים שלמים והממצא כשלעצמו מעיד על אופי ההתיישבות החקלאית שהייתה בנגב בעבר. פיזור מרחבי של חוות שהוציאו את לחמם משטחי עיבוד, או מרעה נרחבים. באזורים הלחים היה ריכוז גבוה יותר של מגורים, בעיקר בכפרים ששרידיהם מיוצגים במאגר הנכסים כמכלולים יישוביים. מכלולים אלה כוללים לא רק בתי מגורים. לרוב הם כוללים גם מתקנים חקלאיים שונים. במידה והמכלול החקלאי מופיע כפריט נקודתי או כורופלטי במאגר הנתונים, מתקנים חקלאיים פרטניים המצויים בו אינם מופיעים כפריטים בודדים והם מהווים חלק מהמכלול היישובי השלם. יש עוד לציין כי המאגר אינו כולל גם שרידי בתים כפריים מסורתיים בודדים אלא מכלולים שלמים. באשר למוסדות ציבור הקשורים לחקלאות, האזורים המתמחים בכך הם הגליל התחתון, הגליל המערבי, הכרמל וכן הנגב הצפוני ומדבר יהודה. מוסדות ציבור נמצאו גם במישור החוף. פרט לאזורים אלה לא נמצאים במאגר פריטים מקבוצה זו באזורי הארץ האחרים.

#### **- מאפייני הפרישה העיתית**

הנכסים המצויים במאגר שייכים ל- 12 תקופות היסטוריות (לוח 2). התקופה מתייחסת לראשית תפקודו של הנכס. נכס שהמשיך בפעילותו במשך מספר תקופות מופיע במאגר תחת התקופה בה הוא התחיל לפעול. לפיכך, המאגר כולל גם מאפיין המציין את תפקודו של הנכס במונחים של "פסק לפעול", "ממשיך לפעול". התקופה המיוצגת ביותר במאגר היא התקופה העותומאנית אולם לא מן הנמנע כי חלק מנכסים המשויכים אליה החלו לתפקד כבר בתקופה הממלוכית הנמצאת במאגר בתת-ייצוג. תקופות נוספות עתירות נכסים הן התקופה הביזנטית, הרומית והתקופה העכשווית המתייחסת לחמישים ושמונה השנים האחרונות. הפרישה הגיאוגרפית של נכסי המורשת לפי תקופות מוצגת באיור 7. לצורך בחינה אזורית, ובשל המספר הקטן יחסית של נכסים בתקופות הקדומות יותר, קובצו הנכסים לארבע תקופות כמוצג באיור 7. דגמי הפרישה המרחבית של הנכסים מורה על ריכוז התחלתי גדול יחסית באזורי השפלה ופרוזדור ירושלים. ריכוז זה הולך ומתבזר לצפון ולדרום עם הזמן כאשר נכסים המתוארכים לתקופה המנדטורית והעכשווית מייצגים את הפיזור המרחבי הגדול ביותר. הדגמים המרחביים המתקבלים מייצגים במידה רבה את התפוצה הגיאוגרפית של היישובים לתקופותיהם.

בחינה נוספת שנערכה על מאגר הנכסים הצליבה בין התקופה ההיסטורית לבין תפקודו של הנכס (לוח 2). במרבית התקופות, התפקוד העיקרי של הנכסים הנכללים הוא התפקוד התעשייתי. יוצאים מכלל זה הן שתי התקופות הרצנטיות ביותר, התקופה המנדטורית והתקופה העכשווית, הישראלית. חלקם הגדול של הנכסים בתקופה המנדטורית (42.3%) הם תשתיות לחקלאות ואילו בתקופה העכשווית 58.2% מהנכסים קשורים לעיבוד ולפעילויות חקלאיות שונות. ככלל, יש לציין, כי חלקם של הנכסים העכשוויים מכלל התפקודים הוא פחות מ- 9% ורק בנכסים המייצגים עיבוד ופעילות חקלאית מגיעה חלקם של העכשוויים לכדי 36.4%.



שטרן : מסד למרשם שימור ארצי לנופי תרבות חקלאית

**לוח 2: התפלגות נכסי התרבות החקלאית (ב-%)  
לפי תפקוד ותקופה היסטורית**

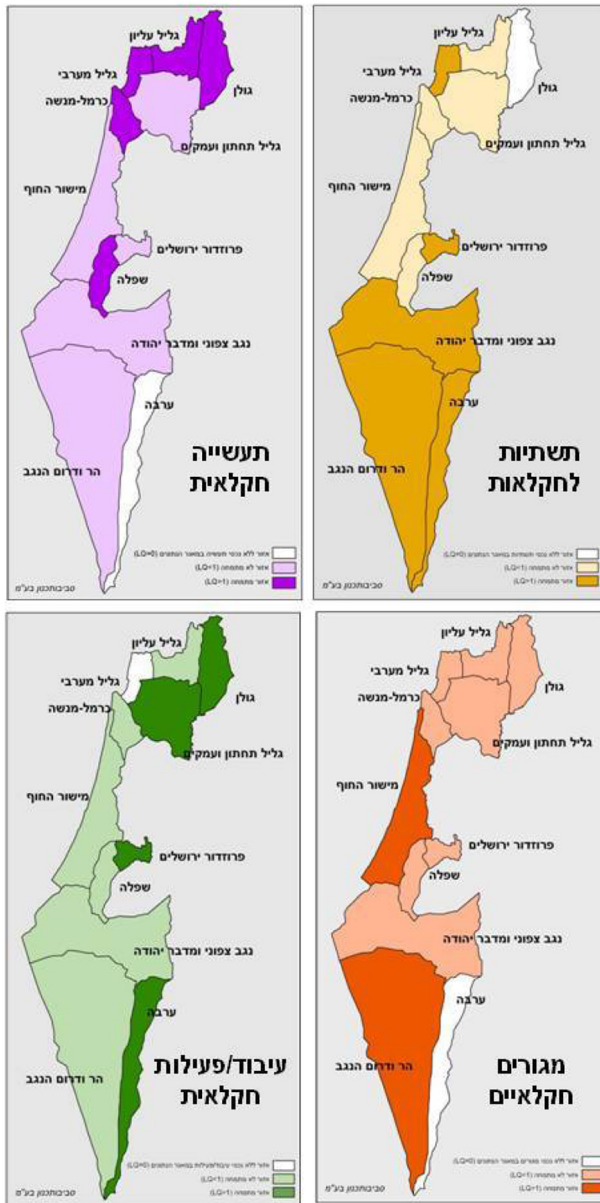
תקופה	תפקוד					
	עבוד/פעילות	תעשייה	תשתיות	מתקני שירות	מגורים	סה"כ
ברונזה	0.0	0.0	0.0	0.0	100.0	100.0
ברזל	9.1	63.6	18.2	9.1	0.0	100.0
פרסית	0.0	100.0	0.0	0.0	0.0	100.0
הלניסטית	0.0	50.0	16.7	16.7	16.7	100.0
רומית	3.3	61.7	26.7	3.3	5.0	100.0
נבטית	0.0	19.2	46.2	0.0	34.6	100.0
ביזנטית	3.9	54.5	20.8	1.3	19.5	100.0
ערבית קדומה	33.3	33.3	33.3	0.0	0.0	100.0
צלבנית	0.0	50.0	28.6	7.1	14.3	100.0
עותמאנית	16.4	29.6	18.2	12.6	23.3	100.0
מנדטורית	7.7	7.7	42.3	19.2	23.1	100.0
עכשווית	58.2	12.7	10.9	5.5	12.7	100.0

### הסיווג והפרישה המרחבית של נופי התרבות החקלאית

כפי שהוגדר לעיל, נוף התרבות החקלאית מוגדר באופן פרטני; הוא כולל מקבצים של מרכיבים חומריים ואסוציאטיביים, החל מפריט בודד ונקודתי ועד למכלול מרחבי בגדלים שונים, שעל פיהם מוגדרים בביור גבולותיו. המקבצים של נכסי התרבות החקלאית, בהרכבים שונים, מהווים את נופי התרבות החקלאית. נופים אלה מהווים פסיפס של כל סוגי הנכסים כפי שהוגדרו מרחבית באיור 3. לצורך מיפויים פותחה שיטה להקבצה מרחבית המיושמת בפועל בצורה אינטראקטיבית עם מאגר הנכסים הממוחשב ברזולוציות משתנות, בהתאם למערך המרחבי הנוצר על ידי וסביב כל נכס/פריט נוף. שיטת ההקבצה מתוארת אצל שטרן ורבינוביץ' (2006) ולהלן תוצגנה רק תוצאותיה. בהתאם, נופי התרבות החקלאית של ישראל, המבוססים על מאגר הנכסים של המחקר הנוכחי בלבד, כוללים 26 אזורי נוף, 24 מתחמי נוף (מתוכם ששה מהווים חלק מאזורי נוף גדולים יותר), 19 אגני נוף (מתוכם תשעה מהווים חלק מאזורי נוף ואחד מהווה חלק ממתחם נוף), 68 מקבצי נוף (מתוכם 23 מהווים חלק מאזורי ו/או ממתחמי נוף), ו-320 פריטי נוף בודדים. הפרישה המרחבית של מרכיבי הנוף מוצגת באיור 8.

על אף חוסר הפירוט באיור 8, ניתן לראות כי אזורי הנוף החקלאי העיקריים פרושים בצפון ובמרכז הארץ. בהר ודרום הנגב וכן בערבה מצויים רק מתחמי נוף, מעט אגני נוף ומספר מקבצי נוף. עיקר אזורי הנוף חופפים במידה רבה את מכלולי הנוף הכפרי של תמ"א 35, למעט כמובן אזורי נוף חקלאי נוספים שהוגדרו על בסיס נכסי התרבות החקלאית שבמאגר. בהתאם, נמצאו שלושה סוגי תוספות מרחביות למכלולי הנוף של תמ"א 35: תוספות/הרחבות על ידי מתחמי נוף, על ידי אגני נוף, ועל ידי אזורי נוף. יש עוד לציין כי אזורי הנוף חוצים במספר מקרים גבולות של אזורים גיאוגרפיים ללמדנו שהשונות



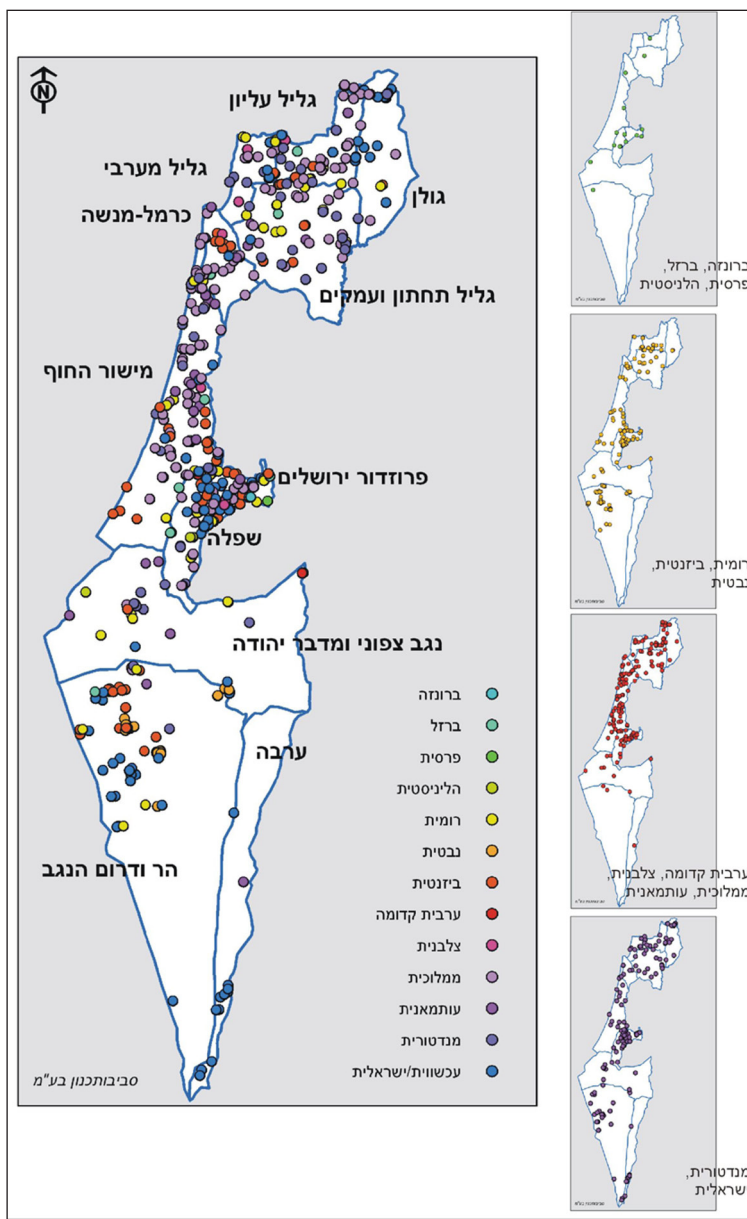


איור 6: מפות ההתמחות התפקודית של נכסי התרבות החקלאית בישראל



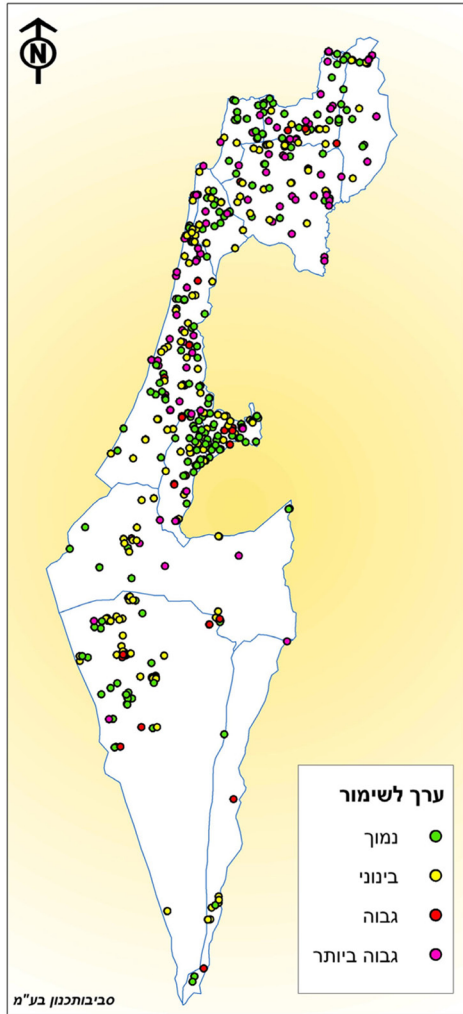


שטרן : מסד למרשם שימור ארצי לנופי תרבות חקלאית

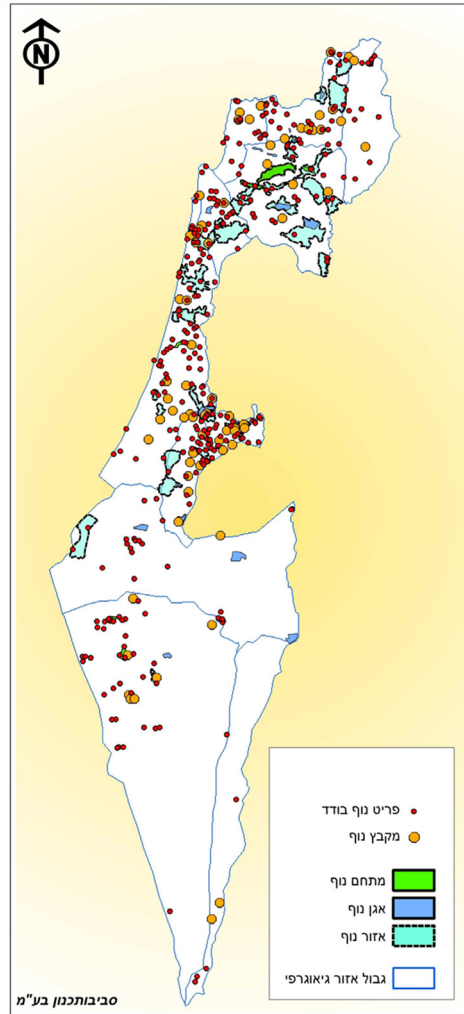


איור 7: פרישת נכסי התרבות החקלאית לפי תקופות היסטוריות





**איור 9:** נכסי מורשת התרבות החקלאית בישראל לפי חשיבותם לשימור



**איור 8:** הפרישה המרחבית של מרכיבי נוף מורשת התרבות החקלאית בישראל



שטרן : מסד למרשם שימור ארצי לנופי תרבות חקלאית

הטופו-אקלימית אינה חופפת בהכרח את הגבולות הגיאוגרפיים שהוגדרו לצורכי התמצאות ומיפוי כללי. המפה המפורטת המצויה בידנו מהווה, כאמור, מרכיב הכרחי ראשון במערכת תלת-שלבית לשימור נופי התרבות החקלאית בארץ.

### החשיבות לשימור נופי התרבות החקלאית

מרשם שימור ארצי חייב להתייחס, ולכלול, רק נכסים שיש להם ערך שימורי. לשם כך, וכהצעה ראשונה למתודולוגיה סדורה בנושא, הוגדר מערך קריטריונים על פיו הוגדרה חשיבות השימור של כל אחד מהנכסים הנכללים במאגר. אין זה מן הנמנע שחלק מאתרי מורשת התרבות החקלאית בארץ יעמדו בחלק מהקריטריונים של אונסק"ו המגדירים את הערך האוניברסאלי של אתרי מורשת עולם. כך למשל מושב נהלל, המהווה חלק ממאגר נכסי התרבות החקלאית, נכלל ברשימת האתרים הטנטטיבית של אתרי מורשת עולם בישראל. לפיכך, עמידה בקריטריונים של אונסק"ו מהווה אמת מידה אוטומטית לקבלת הסיווג הגבוה ביותר של נכס נתון לשימור. לגבי כל הנכסים שאינם עומדים בקריטריון-על זה (בעצם מרביתם) נעשה שימוש בשילוב של שלושה קריטריונים נוספים להגדרת מדרג חשיבותם לשימור:

1. **נדירות הנכס** - קריטריון זה מבטא את הצורך בשימור ומתייחס למאפיינים הבאים:
  - האם הנכס מהווה אב-טיפוס לאזור או לתקופה
  - האם הנכס כולל מאפיינים או מרכיבים יחידים במינם ברמה המקומית, האזורית, או הלאומית.
2. **רמת ההשתמרות** - קריטריון זה מאפשר לסווג את הנכסים לפי מידת השתמרותם בפועל כנכסים שמורים, כנכסים פעילים/משתנים, ו/או כנכסים מופרים/מוזנחים.
3. **רמת ההגנה הנוכחית על הנכס** - הקריטריון מתייחס למצב ההגנה הסטטוטורית על הנכס ומסווג את הנכסים למוגנים (למשל על ידי חוק גנים ושמורות טבע, ו/או חוק העתיקות) ולנכסים לא מוגנים. שילובם של שלושת הקריטריונים כמוצג בלוח 3 שימש כלי לסיווג מידת חשיבותם של הנכסים לשימור.

לוח 3: "מפתח" להגדרת מדרג החשיבות לשימור של נכסי התרבות החקלאית

נדירות הנכס	מצב השתמרות					
	הרוס		שמור חלקית		שמור	
	מוגן	לא מוגן	מוגן	לא מוגן	מוגן	לא מוגן
<b>כן</b>	בינוני	בינוני	גבוה	גבוה ביותר	גבוה	גבוה ביותר
<b>לא</b>	נמוך	נמוך	נמוך	בינוני	בינוני	בינוני

ההתייחסות לחשיבות השימור של נכסי התרבות החקלאית מתייחסת, בשלב זה, רק לפרטי הנוף. מתחמי ואזורי נוף הכוללים מספר פריטים/נכסים אינם



מקבלים סיווג לשימור כיוון שהקריטריונים ששימשו עד כה לא התייחסו למאפיינים כורופלטים. יוצאים מכלל זה הם אגני נוף שקיבלו במאגר ביטוי ברשומה בדידה המתייחסת למעשה ליחידת שטח שלמה. אזור נוף או מתחם נוף, לעומת זאת, יכול לכלול מספר נכסים בעלי חשיבות שונה לשימור, כמו גם נכסים שחלקם כבר שמורים ועל חלקם יש לשמור. מיפוי מתקדם שיסווג גם את מרכיבי הנוף הכורופלטים חייב לפיכך להיעשות בעתיד. באשר להתפלגות הנכסים עצמם לפי חשיבותם לשימור נמצאו 109 נכסים (19.9%) בעלי חשיבות גבוהה מאד ו- 50 נכסים נוספים (9.1%) בעלי חשיבות גבוהה לשימור. לפרישה הגיאוגרפית של הנכסים לפי חשיבותם לשימור (איור 9)

אין למעשה כל משמעות פרט לעובדה שבכל אזור גיאוגרפי ישנם נכסים בעלי חשיבות גבוהה לשימור. עובדה זו משקפת בעיקר את קריטריון הייחודיות האזורית. לנדירות הנכס אין בהכרח שייכות לאזור הגיאוגרפי ונכסים המייצגים קריטריון זה מפוזרים למעשה באקראי. חשיבות הנכסים לשימור תהווה אחד המשתנים להגדרת החשיבות לשימור של מתחמי ואזורי נוף.

### סיכום ומסקנות

המחקר הנוכחי מהווה צעד ראשון ובסיסי לאיתור, לאפיון ולמיפוי מצאי הנכסים הפוטנציאלי המהווה את המסד של נופי מורשת התרבות החקלאית בישראל. כיוון שלא נמצאה התייחסות ספציפית בספרות העולמית, המחקר מציע, לראשונה, הגדרה למושג של "נוף תרבות חקלאית" העושה שימוש במושג של נכסי תרבות חקלאית, בין אם גשמיים ובין אם אסוציאטיביים. המקבצים של נכסי התרבות החקלאית, בהרכבים שונים, מהווים את נופי התרבות החקלאית. לצורך מיפויים, הוגדרה טיפולוגיה תפקודית ומרחבית הקובעת את מרכיבי הנוף ואופי גבולותיהם.

המיפוי נערך על בסיס הקבצה מרחבית של 548 נכסים המהווים מאגר מדגמי הכולל את הנכסים החשובים ביותר מבחינה מדעית, היסטורית, חזותית, וערכית. אין ספק שמאגר הנתונים אינו כולל ומקיף את כל הנכסים האפשריים. הוא מהווה מאגר תחילי המדגיש את החשיבות הרבה שבהמשך בנייתו והפיכתו לחלק מאינוונטר לאומי של אתרי מורשת תרבות. יחד עם זאת, על פי בחינת מאפייני המאגר נמצא כי הוא מייצג במידה רבה ביותר את הפרישה התפקודית, העיתית והגיאוגרפית של מערכי ההתיישבות בארץ לתקופותיה. מערך זה היה בדורות הקודמים בעיקרו כפרי-חקלאי. חלק מהנופים החקלאיים ששרדו הם נופים פעילים המשקפים את מסורות העיבוד והארגון המרחבי של הדורות האחרונים, מתקופת המנדט ועד לימינו. חלק אחר מהנופים הם אזורי נוף גדולים המשמרים בחובם מאפיינים כלל אזוריים, בעיקר של טיפוסים נוף חקלאי. שרידי התרבות החקלאית הקדומה יותר שרדה בעיקר במתחמי נוף קטנים יחסית ובמקבצי נוף, אליהם מצטרפים כמה מאות נכסי נוף בודדים, נקודתיים, ליניאריים וכורופלטים. הפריטים הכורופלטים בקבוצה זו מתייחסים בעיקרם למכלולים יישוביים שלמים ו/או לחוות חקלאיות גדולות.

כפי שנטען בתחילה, קיבוע וקידום מעמדם השימורי של השטחים ונכסי התרבות החקלאיים בישראל מחייב תחילה את הגדרתם, סיווגם ומיפוי פרישתם המרחבית. על בסיס זה ניתן יהיה עתה להתקדם ולהטמיע את



שטרן : מסד למרשם שימור ארצי לנופי תרבות חקלאית

מעמדם במערך הסטטוטורי הלאומי, ואולי בחלקם, גם הבינלאומי. תוצרי המחקר מהווים לפיכך מרכיב הכרחי ראשון במערכת תלת-שלבית לשימור נופי התרבות החקלאית שאמורה בהמשך לקבוע גם מדיניות, המלצות ותכנית פעולה.

### מקורות וסימוכין

- סביבתכנון בע"מ (2008). חלונות אל העבר" - משארי נוף בישראל. סביבתכנון בע"מ, תל אביב.
- עירית עמית-כהן (2004). "מעמדם, ערכם ושימורם של נכסי מורשת תרבותית בנויה במושבים", אופקים בגיאוגרפיה, 59.
- קפלן מ., ליסובסקי, נ., אמדור, ל. (2001). נופים חקלאיים : איכויות וערכים של הנוף החקלאי בישראל. תכנון סביבתי ומרחבי, הטכניון, חיפה.
- שטרן, א. ורבינוביץ, נ. (2006), נופי התרבות החקלאית בישראל הגדרות ופרישה מרחבית. סביבתכנון בע"מ, תל אביב.
- שר שלום, א., עמית, ע., ששון, א., ריש, ר., ופלד, י. (2010). נופי תרבות בישראל, רשות הטבע והגנים, ברכה, הוועד הישראלי לאונסקו, המרכז למיפוי ישראל, תל אביב.
- Alanen, A.R. and Melnick, R.Z. (2000), *Preserving Cultural Landscapes in America*. Johns Hopkins University Press.
- Buhagiar, M.C., Bailey, T., and Gove, M. (2006). CHIMS: The Cultural Heritage Inventory Management System for the Maltese Islands, The 7<sup>th</sup> International Symposium on Virtual Reality, Archaeology and Cultural Heritage, VAST.
- ICOMOS, (2004), *List of World Heritage Sites - Icomos Analysis*. Paris, France.
- Ministry of Agriculture, (2001). *Agriculture and the Cultural Heritage*, Directorate for Cultural Heritage. Oslo, Norway.
- Mitchell, N., Rossler, M., and Tricaud, P.M. (eds.). (2010). *World Heritage Cultural Landscapes: A Handbook for Conservation and Management*, *World Heritage Paper 26*, Unesco, Paris.
- Nersten, N.K., Pushmann, O., Hofsten, J., Elgersma, A., Stokstad, G., and Gudem, R. (1999). *The Importance of Norwegian Agriculture for the Cultural Landscape*, Norwegian Institute of Land Inventory. Oslo, Norway.
- UNESCO, (2004). *The World Heritage List: Future priorities for a credible and complete list of natural and mixed sites*. A strategy Paper prepared by IUCN, Paris, France.
- US Department of the Interior (2005). *National Register Bulletin - Guidelines for Evaluating and Documenting Rural Historic Landscapes*. Washington D.C.

